



กฎกระทรวง

ให้ใช้บังคับผังเมืองรวมเมืองสระแก้ว

พ.ศ. ๒๕๕๗

อาศัยอำนาจตามความในมาตรา ๕ แห่งพระราชบัญญัติการผังเมือง พ.ศ. ๒๕๑๘ และ
มาตรา ๒๖ วรรคหนึ่ง แห่งพระราชบัญญัติการผังเมือง พ.ศ. ๒๕๑๘ ซึ่งแก้ไขเพิ่มเติมโดยพระราช
บัญญัติการผังเมือง (ฉบับที่ ๓) พ.ศ. ๒๕๓๕ อันเป็นพระราชบัญญัติที่มีบทบัญญัติบางประการ
เกี่ยวกับการจำกัดสิทธิและเสรีภาพของบุคคล ซึ่งมาตรา ๒๕ ประกอบกับมาตรา ๓๕ มาตรา ๓๖
มาตรา ๔๘ มาตรา ๔๙ และมาตรา ๕๐ ของรัฐธรรมนูญแห่งราชอาณาจักรไทย บัญญัติให้กระทำได้
โดยอาศัยอำนาจตามบทบัญญัติแห่งกฎหมาย รัฐมนตรีว่าการกระทรวงมหาดไทยออกกฎกระทรวงไว้
ดังต่อไปนี้

- ข้อ ๑ กฎกระทรวงนี้เรียกว่า “กฎกระทรวงให้ใช้บังคับผังเมืองรวมเมืองสระแก้ว พ.ศ. ๒๕๕๗”
- ข้อ ๒ กฎกระทรวงนี้ให้ใช้บังคับได้มีกำหนดห้าปี
- ข้อ ๓ ให้ใช้บังคับผังเมืองรวม ในท้องที่ตำบลศาลาลำดวน ตำบลหนองบอน ตำบลสระแก้ว
ตำบลท่าเกษม และตำบลสระขวัญ อำเภอเมืองสระแก้ว จังหวัดสระแก้ว ภายในแนวเขตตามแผนที่
ท้ายกฎกระทรวงนี้
- ข้อ ๔ การวางและจัดทำผังเมืองรวมตามกฎกระทรวงนี้ มีวัตถุประสงค์เพื่อใช้เป็นแนวทาง
ในการพัฒนา และการดำรงรักษาเมืองและบริเวณที่เกี่ยวข้องหรือชนบท ในด้านการใช้ประโยชน์ในทรัพย์สิน
การคมนาคมและการขนส่ง การสาธารณสุขปโภค บริการสาธารณะ และสภาพแวดล้อมในบริเวณแนวเขต
ตามข้อ ๓ ให้สอดคล้องกับการพัฒนาระบบเศรษฐกิจและสังคมของประเทศตามแผนพัฒนาเศรษฐกิจ
และสังคมแห่งชาติ

ข้อ ๕ พังเมืองรวมตามกฎหมายนี้ มีนโยบายและมาตรการเพื่อจัดระบบการใช้ประโยชน์ที่ดินให้มีประสิทธิภาพ สามารถรองรับและสอดคล้องกับการขยายตัวของชุมชนในอนาคต ส่งเสริมและพัฒนาเศรษฐกิจและโครงสร้างบริการสาธารณะ โดยมีสาระสำคัญดังต่อไปนี้

(๑) ส่งเสริมและพัฒนาชุมชนเมืองให้เป็นศูนย์กลางการบริหาร การปกครอง การศึกษาและการคมนาคมและการขนส่งของจังหวัดสระแก้ว

(๒) ส่งเสริมการพัฒนาพื้นที่อยู่อาศัยและพาณิชยกรรมให้สอดคล้องกับการขยายตัวของชุมชนและระบบเศรษฐกิจ

(๓) พัฒนาการบริการทางสังคม การสาธารณสุขปึกและสาธารณสุขการให้เพียงพอและได้มาตรฐาน

(๔) อนุรักษ์ทรัพยากรธรรมชาติและสิ่งแวดล้อม

ข้อ ๖ การใช้ประโยชน์ที่ดินภายในเขตผังเมืองรวม ให้เป็นไปตามแผนผังกำหนดการใช้ประโยชน์ที่ดินตามที่ได้จำแนกประเภทและแสดงโครงการคมนาคมและขนส่ง และรายการประกอบแผนผังท้ายกฎหมายนี้

ข้อ ๗ การใช้ประโยชน์ที่ดินตามแผนผังกำหนดการใช้ประโยชน์ที่ดินตามที่ได้จำแนกประเภทและแสดงโครงการคมนาคมและขนส่งท้ายกฎหมายนี้ ให้เป็นไปดังต่อไปนี้

(๑) ที่ดินในบริเวณหมายเลข ๑.๑ ถึงหมายเลข ๑.๑๐ ที่กำหนดไว้เป็นสีเหลือง ให้เป็นที่ดินประเภทที่อยู่อาศัยหนาแน่นน้อย

(๒) ที่ดินในบริเวณหมายเลข ๒.๑ ถึงหมายเลข ๒.๑๒ ที่กำหนดไว้เป็นสีส้ม ให้เป็นที่ดินประเภทที่อยู่อาศัยหนาแน่นปานกลาง

(๓) ที่ดินในบริเวณหมายเลข ๓.๑ ถึงหมายเลข ๓.๖ ที่กำหนดไว้เป็นสีแดง ให้เป็นที่ดินประเภทพาณิชยกรรมและที่อยู่อาศัยหนาแน่นมาก

(๔) ที่ดินในบริเวณหมายเลข ๔.๑ ถึงหมายเลข ๔.๑๑ ที่กำหนดไว้เป็นสีเขียว ให้เป็นที่ดินประเภทชนบทและเกษตรกรรม

(๕) ที่ดินในบริเวณหมายเลข ๕.๑ ถึงหมายเลข ๕.๗ ที่กำหนดไว้เป็นสีเขียวอ่อน ให้เป็นที่ดินประเภทที่โล่งเพื่อนันทนาการและการรักษาคุณภาพสิ่งแวดล้อม

(๖) ที่ดินในบริเวณหมายเลข ๖.๑ ถึงหมายเลข ๖.๑๐ ที่กำหนดไว้เป็นสีเขียวมะกอก ให้เป็นที่ดินประเภทสถาบันการศึกษา

(๓) ที่ดินในบริเวณหมายเลข ๗.๑ ถึงหมายเลข ๗.๘ ที่กำหนดไว้เป็นสี่เหลี่ยม ให้เป็นที่ดินประเภทสถาบันศาสนา

(๔) ที่ดินในบริเวณหมายเลข ๘.๑ ถึงหมายเลข ๘.๒๔ ที่กำหนดไว้เป็นสี่เหลี่ยม ให้เป็นที่ดินประเภทสถาบันราชการ การสาธารณูปโภคและสาธารณูปการ

(๕) ที่ดินในบริเวณหมายเลข ๕ ที่กำหนดไว้เป็นสี่เหลี่ยม ให้เป็นที่ดินประเภทโครงการคมนาคม และขนส่ง

ข้อ ๘ ที่ดินประเภทที่อยู่อาศัยหนาแน่นน้อย ให้ใช้ประโยชน์ที่ดินเพื่อการอยู่อาศัย สถาบันราชการ การสาธารณูปโภคและสาธารณูปการเป็นส่วนใหญ่ สำหรับการให้ประโยชน์ที่ดินเพื่อกิจการอื่น ให้ใช้ได้ไม่เกินร้อยละสิบห้าของแปลงที่ดินที่ยื่นขออนุญาต

ที่ดินประเภทนี้ ห้ามใช้ประโยชน์ที่ดินเพื่อกิจการตามที่กำหนด ดังต่อไปนี้

(๑) โรงงานทุกจำพวกตามกฎหมายว่าด้วยโรงงาน เว้นแต่โรงงานตามประเภท ชนิด และจำพวกที่กำหนดให้ดำเนินการได้ตามบัญชีท้ายกฎกระทรวงนี้ และโรงงานบำบัดน้ำเสียรวมของชุมชน

(๒) สถานที่บรรจุก๊าซ สถานที่เก็บก๊าซ และห้องบรรจุก๊าซตามกฎหมายว่าด้วยการบรรจุก๊าซปิโตรเลียมเหลว แต่ไม่หมายความรวมถึงสถานีบริการ ร้านจำหน่ายก๊าซ สถานที่ใช้ก๊าซ และสถานที่จำหน่ายอาหารที่ใช้ก๊าซ

(๓) สถานที่ที่ใช้ในการเก็บน้ำมันเชื้อเพลิงเพื่อจำหน่ายที่ต้องขออนุญาตตามกฎหมายว่าด้วยการควบคุมน้ำมันเชื้อเพลิง เว้นแต่เป็นสถานีบริการน้ำมันเชื้อเพลิง

(๔) เลี้ยงม้า โค กระบือ สุกร แพะ แกะ ห่าน เป็ด ไก่ ฐ จระเข้ หรือสัตว์ป่า ตามกฎหมายว่าด้วยการสงวนและคุ้มครองสัตว์ป่า เพื่อการค้า

(๕) สุสานและฌาปนสถานตามกฎหมายว่าด้วยสุสานและฌาปนสถาน

(๖) จัดสรรที่ดินเพื่อประกอบพาณิชย์กรรมหรือประกอบอุตสาหกรรม

(๗) โรงฆ่าสัตว์

(๘) กำจัดมูลฝอย

(๙) ซ้ำขยายเศษวัสดุ

การใช้ประโยชน์ที่ดินริมถนนสุวรรณศร ทางหลวงแผ่นดินหมายเลข ๓๓ สายหินกอง - อรัญประเทศ ทางหลวงแผ่นดินหมายเลข ๓๑๗ สายจันทบุรี - สระแก้ว และถนนเฉลิมพระเกียรติ ร. ๕ ให้มีที่ว่างตามแนวนานริมเขตทาง ไม่น้อยกว่า ๑๕ เมตร และการใช้ประโยชน์ที่ดินริมทางหลวงแผ่นดินหมายเลข ๓๔๖๒ สายแยกทางหลวงแผ่นดินหมายเลข ๓๓ (สระแก้ว) - ภูวง ให้มีที่ว่างตามแนวนานริมเขตทางไม่น้อยกว่า ๑๐ เมตร

ข้อ ๕ ที่ดินประเภทที่อยู่อาศัยหนาแน่นปานกลาง ให้ใช้ประโยชน์ที่ดินเพื่อการอยู่อาศัย สถาบันราชการ การสาธารณูปโภคและสาธารณูปการเป็นส่วนใหญ่ สำหรับการให้ประโยชน์ที่ดินเพื่อกิจการอื่น ให้ใช้ได้ไม่เกินร้อยละสิบของแปลงที่ดินที่ยื่นขออนุญาต

ที่ดินประเภทนี้ ห้ามใช้ประโยชน์ที่ดินเพื่อกิจการตามที่กำหนด ดังต่อไปนี้

(๑) โรงงานทุกจำพวกตามกฎหมายว่าด้วยโรงงาน เว้นแต่โรงงานตามประเภท ชนิด และจำพวกที่กำหนดให้ดำเนินการได้ตามบัญชีท้ายกฎกระทรวงนี้ และโรงงานบำบัดน้ำเสียรวมของชุมชน

(๒) สถานที่บรรจุก๊าซ สถานที่เก็บก๊าซ และห้องบรรจุก๊าซตามกฎหมายว่าด้วยการบรรจุก๊าซปิโตรเลียมเหลว แต่ไม่หมายความรวมถึงสถานีบริการ ร้านจำหน่ายก๊าซ สถานที่ใช้ก๊าซ และสถานที่จำหน่ายอาหารที่ใช้ก๊าซ

(๓) สถานที่ที่ใช้ในการเก็บน้ำมันเชื้อเพลิงเพื่อจำหน่ายที่ต้องขออนุญาตตามกฎหมายว่าด้วยการควบคุมน้ำมันเชื้อเพลิง เว้นแต่เป็นสถานีบริการน้ำมันเชื้อเพลิง

(๔) เลี้ยงม้า โค กระบือ สุกร แพะ แกะ ห่าน เป็ด ไก่ ฝูง จระเข้ หรือสัตว์ป่า ตามกฎหมายว่าด้วยการสงวนและคุ้มครองสัตว์ป่า เพื่อการค้า

(๕) สุสานและฌาปนสถานตามกฎหมายว่าด้วยสุสานและฌาปนสถาน

(๖) จัดสรรที่ดินเพื่อประกอบพาณิชย์กรรมหรือประกอบอุตสาหกรรม

(๗) โรงฆ่าสัตว์

(๘) ไซโลเก็บผลิตผลทางการเกษตร

(๙) กำจัดมูลฝอย

(๑๐) ซื่อขายเศษวัสดุ

การใช้ประโยชน์ที่ดินริมถนนสุวรรณศร และทางหลวงแผ่นดินหมายเลข ๓๓ สายหินกอง - อรัญประเทศ ให้มีที่ว่างตามแนวนานริมเขตทางไม่น้อยกว่า ๖ เมตร

ข้อ ๑๐ ที่ดินประเภทพาณิชย์กรรมและที่อยู่อาศัยหนาแน่นมาก ให้ใช้ประโยชน์ที่ดินเพื่อพาณิชย์กรรม การอยู่อาศัย สถาบันราชการ การสาธารณูปโภคและสาธารณูปการเป็นส่วนใหญ่ สำหรับการให้ประโยชน์ที่ดินเพื่อกิจการอื่น ให้ใช้ได้ไม่เกินร้อยละสิบห้าของแปลงที่ดินที่ยื่นขออนุญาต

ที่ดินประเภทนี้ ห้ามใช้ประโยชน์ที่ดินเพื่อกิจการตามที่กำหนด ดังต่อไปนี้

(๑) โรงงานทุกจำพวกตามกฎหมายว่าด้วยโรงงาน เว้นแต่โรงงานตามประเภท ชนิด และจำพวกที่กำหนดให้ดำเนินการได้ตามบัญชีท้ายกฎกระทรวงนี้ และโรงงานบำบัดน้ำเสียรวมของชุมชน

(๒) สถานที่บรรจุก๊าซ สถานที่เก็บก๊าซ และห้องบรรจุก๊าซตามกฎหมายว่าด้วยการบรรจุก๊าซ บีโตรเลียมเหลว แต่ไม่หมายความรวมถึงร้านจำหน่ายก๊าซ สถานที่ใช้ก๊าซ และสถานที่จำหน่ายอาหารที่ใช้ก๊าซ

(๓) สถานที่ที่ใช้ในการเก็บน้ำมันเชื้อเพลิงเพื่อจำหน่ายที่ต้องขออนุญาตตามกฎหมายว่าด้วยการควบคุมน้ำมันเชื้อเพลิง

(๔) เลียงม้า โค กระบือ สุกร แพะ แกะ ห่าน เป็ด ไก่ งู จระเข้ หรือสัตว์ป่า ตามกฎหมายว่าด้วยการสงวนและคุ้มครองสัตว์ป่า เพื่อการค้า

(๕) สุสานและฌาปนสถานตามกฎหมายว่าด้วยสุสานและฌาปนสถาน

(๖) จัดสรรที่ดินเพื่อประกอบอุตสาหกรรม

(๗) โรงฆ่าสัตว์

(๘) ไซโลเก็บผลิตผลทางการเกษตร

(๙) กำจัดมูลฝอย

(๑๐) ซื่อขายเศษวัสดุ

การใช้ประโยชน์ที่ดินริมถนนสุวรรณศร และถนนเทศบาล ๑๗ ให้มีที่ว่างตามแนวนานริมเขตทาง ไม่น้อยกว่า ๖ เมตร

ข้อ ๑๑ ที่ดินประเภทชนบทและเกษตรกรรม ให้ใช้ประโยชน์ที่ดินเพื่อเกษตรกรรมหรือเกี่ยวข้องกับเกษตรกรรม สถาบันราชการ การสาธารณูปโภคและสาธารณูปการเป็นส่วนใหญ่ สำหรับการให้ประโยชน์ที่ดินเพื่อกิจการอื่น ให้ใช้ได้ไม่เกินร้อยละสิบห้าของแปลงที่ดินที่ยื่นขออนุญาต

ที่ดินประเภทนี้ ห้ามใช้ประโยชน์ที่ดินเพื่อกิจการตามที่กำหนด ดังต่อไปนี้

(๑) โรงงานทุกจำพวกตามกฎหมายว่าด้วยโรงงาน เว้นแต่โรงงานตามประเภท ชนิด และจำพวกที่กำหนดให้ดำเนินการได้ตามบัญชีท้ายกฎกระทรวงนี้ และโรงงานบำบัดน้ำเสียรวมของชุมชน

(๒) สถานที่บรรจุก๊าซและสถานที่เก็บก๊าซตามกฎหมายว่าด้วยการบรรจุก๊าซบีโตรเลียมเหลว แต่ไม่หมายความรวมถึงสถานีบริการ ร้านจำหน่ายก๊าซ สถานที่ใช้ก๊าซ และสถานที่จำหน่ายอาหารที่ใช้ก๊าซ

(๓) สถานที่ที่ใช้ในการเก็บน้ำมันเชื้อเพลิงเพื่อจำหน่ายที่ต้องขออนุญาตตามกฎหมายว่าด้วยการควบคุมน้ำมันเชื้อเพลิง เว้นแต่เป็นสถานีบริการน้ำมันเชื้อเพลิง

(๔) โรงแรมตามกฎหมายว่าด้วยโรงแรม

(๕) จัดสรรที่ดินเพื่อประกอบอุตสาหกรรม

(๖) จัดสรรที่ดินเพื่อประกอบพาณิชย์กรรม เว้นแต่เป็นส่วนหนึ่งของการจัดสรรที่ดินเพื่อการอยู่อาศัย และมีพื้นที่ไม่เกินร้อยละห้าของพื้นที่โครงการทั้งหมด

(๗) การอยู่อาศัยหรือประกอบพาณิชย์กรรมประเภทอาคารขนาดใหญ่

(๘) การอยู่อาศัยหรือประกอบพาณิชย์กรรมประเภทห้องแถวหรือตึกแถว เว้นแต่เป็นการดำเนินการในโครงการจัดสรรที่ดินเพื่อการอยู่อาศัย และมีพื้นที่ไม่เกินร้อยละห้าของพื้นที่โครงการทั้งหมด

(๙) การอยู่อาศัยประเภทห้องชุด อาคารชุด หรือหอพัก

(๑๐) การอยู่อาศัยประเภทบ้านแถว เว้นแต่เป็นการดำเนินการในโครงการจัดสรรที่ดินเพื่อการอยู่อาศัย และมีพื้นที่ไม่เกินร้อยละสิบของพื้นที่โครงการทั้งหมด

ถ้ามีการใช้ประโยชน์ที่ดินเพื่อการจัดสรรที่ดินเพื่อประกอบพาณิชย์กรรมตาม (๖) และเพื่อการอยู่อาศัยหรือประกอบพาณิชย์กรรมประเภทห้องแถวหรือตึกแถวตาม (๘) ดำเนินการอยู่ในการจัดสรรที่ดินเพื่อการอยู่อาศัยโครงการเดียวกัน ให้ใช้ประโยชน์ที่ดินเพื่อกิจการดังกล่าวรวมกันไม่เกินร้อยละห้าของพื้นที่โครงการทั้งหมด

ข้อห้ามการใช้ประโยชน์ที่ดินตาม (๗) และ (๙) มิให้ใช้บังคับในกรณีการดำเนินการของการเคหะแห่งชาติที่ได้รับเงินอุดหนุนจากรัฐเพื่อรองรับโครงการโยกย้ายชุมชนแออัด

การใช้ประโยชน์ที่ดินริมถนนสุวรรณศร ทางหลวงแผ่นดินหมายเลข ๓๓ สายหินกอง - อรัญประเทศ และทางหลวงแผ่นดินหมายเลข ๓๑๗ สายจันทบุรี - สระแก้ว ให้มีที่ว่างตามแนวนานริมเขตทาง ไม่น้อยกว่า ๑๕ เมตร และการใช้ประโยชน์ที่ดินริมทางหลวงแผ่นดินหมายเลข ๓๔๖๒ สายแยกทางหลวงแผ่นดินหมายเลข ๓๓ (สระแก้ว) - ภูวง ให้มีที่ว่างตามแนวนานริมเขตทาง ไม่น้อยกว่า ๑๐ เมตร

ข้อ ๑๒ ที่ดินประเภทที่โล่งเพื่อนันทนาการและการรักษาคุณภาพสิ่งแวดล้อมเฉพาะที่เป็นของรัฐ ให้ใช้ประโยชน์ที่ดินเพื่อนันทนาการหรือเกี่ยวข้องกับนันทนาการ การรักษาคุณภาพสิ่งแวดล้อม หรือสาธารณประโยชน์เท่านั้น

ที่ดินประเภทนี้ซึ่งเอกชนเป็นเจ้าของหรือผู้ครอบครองโดยชอบด้วยกฎหมาย ให้ใช้ประโยชน์ที่ดินเพื่อนันทนาการหรือเกี่ยวข้องกับนันทนาการ การรักษาคุณภาพสิ่งแวดล้อม การอยู่อาศัย เกษตรกรรม หรือเกี่ยวข้องกับเกษตรกรรม การสาธารณูปโภคและสาธารณูปการ หรือสาธารณประโยชน์เท่านั้น และห้ามใช้ประโยชน์ที่ดินเพื่อกิจการตามที่กำหนด ดังต่อไปนี้

(๑) เลี้ยงม้า โคน กระบือ สุกร แพะ แกะ ห่าน เป็ด ไก่ ภูเขา จระเข้ หรือสัตว์ป่า ตามกฎหมายว่าด้วยการสงวนและคุ้มครองสัตว์ป่า เพื่อการค้า

(๒) จัดสรรที่ดินเพื่อการอยู่อาศัย

(๓) การอยู่อาศัยประเภทอาคารขนาดใหญ่

(๔) การอยู่อาศัยประเภทห้องแถว ตึกแถว หรือบ้านแถว

(๕) การอยู่อาศัยประเภทห้องชุด อาคารชุด หรือหอพัก

การใช้ประโยชน์ที่ดินริมถนนเทศบาล ๑๗ ให้มีที่ว่างตามแนวนานริมเขตทางไม่น้อยกว่า ๖ เมตร

การใช้ประโยชน์ที่ดินริมฝั่งตามสภาพธรรมชาติของลำคลองหรือแหล่งน้ำสาธารณะ ให้มีที่ว่างตามแนวนานริมฝั่งตามสภาพธรรมชาติของลำคลองหรือแหล่งน้ำสาธารณะไม่น้อยกว่า ๖ เมตร เว้นแต่เป็นการก่อสร้างเพื่อการคมนาคมทางน้ำ หรือการสาธารณูปโภค และการใช้ประโยชน์ที่ดินริมฝั่งตามสภาพธรรมชาติของคลองพระสึงและคลองยาง ให้มีที่ว่างตามแนวนานริมฝั่งคลองพระสึงและคลองยางไม่น้อยกว่า ๕๐ เมตร เว้นแต่เป็นการก่อสร้างเพื่อการคมนาคมทางน้ำ หรือการสาธารณูปโภค

ข้อ ๑๓ ที่ดินประเภทสถาบันการศึกษา ให้ใช้ประโยชน์ที่ดินเพื่อการศึกษาหรือเกี่ยวข้องกับการศึกษา สถาบันราชการ หรือสาธารณประโยชน์เท่านั้น

ข้อ ๑๔ ที่ดินประเภทสถาบันศาสนา ให้ใช้ประโยชน์ที่ดินเพื่อการศึกษาหรือเกี่ยวข้องกับการศาสนา การศึกษา สถาบันราชการ หรือสาธารณประโยชน์เท่านั้น

ข้อ ๑๕ ที่ดินประเภทสถาบันราชการ การสาธารณูปโภคและสาธารณูปการ ให้ใช้ประโยชน์ที่ดินเพื่อกิจการของรัฐ กิจการเกี่ยวกับการสาธารณูปโภคและสาธารณูปการ หรือสาธารณประโยชน์เท่านั้น

การใช้ประโยชน์ที่ดินริมถนนสุวรรณศร และทางหลวงแผ่นดินหมายเลข ๓๓ สายหินกอง - อรัญประเทศ ให้มีที่ว่างตามแนวนานริมเขตทางไม่น้อยกว่า ๑๕ เมตร และการใช้ประโยชน์ที่ดินริมถนนเทศบาล ๑๗ ให้มีที่ว่างตามแนวนานริมเขตทางไม่น้อยกว่า ๖ เมตร

ข้อ ๑๖ ที่ดินประเภทโครงการคมนาคมและขนส่ง ให้ใช้ประโยชน์ที่ดินเพื่อก่อสร้างถนน การสาธารณูปโภคและสาธารณูปการที่เกี่ยวข้อง หรือเกษตรกรรมเท่านั้น

ข้อ ๑๗ ให้ผู้มีอำนาจหน้าที่ในการควบคุมการก่อสร้างอาคารหรือการประกอบกิจการในเขตผังเมืองรวมปฏิบัติให้เป็นไปตามกฎกระทรวงนี้

ให้ไว้ ณ วันที่ ๑๐ สิงหาคม พ.ศ. ๒๕๕๗

โกสิน พลกุล

รัฐมนตรีว่าการกระทรวงมหาดไทย

ลำดับที่	ประเภทหรือชนิดของโรงงาน	ที่ดินประเภท											
		พาณิชย์กรรมและที่อยู่อาศัยหนาแน่นมาก			ที่อยู่อาศัยหนาแน่นกลาง			ที่อยู่อาศัยหนาแน่นน้อย			ชนบทและเกษตรกรรม		
		โรงงานจำพวกที่			โรงงานจำพวกที่			โรงงานจำพวกที่			โรงงานจำพวกที่		
1	2	3	1	2	3	1	2	3	1	2	3		
6	โรงงานประกอบกิจการเกี่ยวกับสัตว์น้ำ อย่างใดอย่างหนึ่ง หรือหลายอย่าง ดังต่อไปนี้ (2) การร่อนอนสัตว์น้ำโดยวิธีอบ รมควัน ไส้เกลือ ดอง ตากแห้ง หรือทำให้เยือกแข็งโดยจับพ่นหรือเหือดแห้ง (3) การทำผลิตภัณฑ์อาหารสำเร็จรูปจากสัตว์น้ำ หนึ่งหรือ ไขมันสัตว์น้ำ (5) การล้าง ขั้วและ แกะ ต้ม นึ่ง ทอด หรืออบสัตว์น้ำ	ได้	ได้	ได้	ได้	ได้	ได้	ได้	ได้	ได้	ได้	ได้	
8	โรงงานประกอบกิจการเกี่ยวกับผัก พืช หรือผลไม้ อย่างใด อย่างหนึ่งหรือหลายอย่าง ดังต่อไปนี้ (1) การทำอาหารหรือเครื่องดื่มจากผัก พืช หรือผลไม้ และ บรรจุในภาชนะที่ฉีกและอากาศเข้าไม่ได้ (2) การถนอมผัก พืช หรือผลไม้โดยวิธีการน ตากแห้ง ดอง หรือทำให้เยือกแข็งโดยจับพ่นหรือเหือดแห้ง	ได้			ได้					ได้			
9	โรงงานประกอบกิจการเกี่ยวกับเมล็ดพืชหรือหัวพืช อย่างใด อย่างหนึ่งหรือหลายอย่าง ดังต่อไปนี้ (1) การสี ฝัด หรือขัดข้าว (4) การผลิตอาหารสำเร็จรูปจากเมล็ดพืชหรือหัวพืช (6) การปลูกหัวพืช หรือทำหัวพืชให้เป็นเส้น แฉก หรือแห้ง	ได้								ได้			
10	โรงงานประกอบกิจการเกี่ยวกับอาหารจากแป้ง อย่างใดอย่างหนึ่ง หรือหลายอย่าง ดังต่อไปนี้ (1) การทำขนมปัง หรือขนมเค้ก	ได้					ได้						

ลำดับที่	ประเภทหรือชนิดของโรงงาน	ที่ดินประเภท											
		พาณิชย์กรรมและที่อยู่อาศัยหนาแน่นมาก			ที่อยู่อาศัยหนาแน่นปานกลาง			ที่อยู่อาศัยหนาแน่นน้อย			ชุมชนและเกษตรกรรม		
		โรงงานจำพวกที่			โรงงานจำพวกที่			โรงงานจำพวกที่			โรงงานจำพวกที่		
	(2) การทำขมบึงกรอบ หรือขมอบแห้ง (3) การทำผลิตภัณฑ์อาหารจากแป้งเป็นเส้น เม็ด หรือชิ้น	1	2	3	1	2	3	1	2	3	1	2	3
11	โรงงานประกอบกิจการเกี่ยวกับน้ำตาล ซึ่งทำจากอ้อย ปืช หนุ่ยหวาน หรือพืชอื่นที่ให้ความหวาน อย่างไม่อย่างหนึ่งหรือ หลายอย่าง ดังต่อไปนี้ (1) การทำน้ำเชื่อม (7) การทำน้ำตาลจากน้ำหนักของต้นมะพร้าว ต้นตาลโตนด หรือพืชอื่น ๆ ซึ่งมีไซซ์อ้อย	ได้			ได้			ได้					
12	โรงงานประกอบกิจการเกี่ยวกับชา กาแฟ โกโก้ ช็อกโกแลต หรือขนมหวาน อย่างใดอย่างหนึ่งหรือหลายอย่าง ดังต่อไปนี้ (1) การทำใบชาแห้ง หรือใบชาผง (2) การคั่ว บดหรือบดกาแฟ หรือการทำกาแฟ (3) การทำโกโก้ผง หรือขนมจากโกโก้ (4) การทำช็อกโกแลต ช็อกโกแลตผง หรือขนมจากช็อกโกแลต (5) การทำเค้กขบยวง จิงผง หรือเครื่องดื่มขบยวงจากพืชอื่น ๆ (6) การทำขนมขบยวงเม็ด มะนาวอัดเม็ด หรือผลไม้อัดเม็ด (7) การเชื่อมหรือเชื่อมผลไม้หรือเปลือกผลไม้ หรือการเคลือบ ผลไม้หรือเปลือกผลไม้ด้วยน้ำตาล (8) การอบหรือคั่วถั่วหรือเมล็ดผลไม้ (Nuts) หรือการเคลือบ ถั่วหรือเมล็ดผลไม้ (Nuts) ด้วยน้ำตาล กาแฟ โกโก้ หรือ ช็อกโกแลต (10) การทำลูกกวาดหรือทอฟฟี่ (11) การทำไอศกรีม					ได้			ได้				

ลำดับที่	ประเภทหรือชนิดของโรงงาน	วัดนประบาท											
		พาณิชย์กรรมและที่อยู่อาศัยหนาแน่นมาก			ที่อยู่อาศัยหนาแน่นปานกลาง			ที่อยู่อาศัยหนาแน่นน้อย			ชนบทและเกษตรกรรม		
		โรงงานจำพวกที่			โรงงานจำพวกที่			โรงงานจำพวกที่			โรงงานจำพวกที่		
13	โรงงานประกอบกิจการเกี่ยวกับเครื่องปรุงหรือเครื่องประกอบอาหาร อย่างใดอย่างหนึ่งหรือหลายอย่าง ดังต่อไปนี้ (6) การทำนํ้ามันสกัด (7) การบดหรือบดเครื่องเทศ (8) การทำพริกป่น พริกไทยป่น หรือเครื่องแกง	1	2	3	1	2	3	1	2	3	1	2	3
14	โรงงานประกอบกิจการเกี่ยวกับการทำนํ้าแข็ง หรือตัด ขอย บด หรือย่อนํ้าแข็ง												
20	โรงงานประกอบกิจการเกี่ยวกับนํ้าดื่ม เครื่องดื่มที่ไม่มีแอลกอฮอล์ นํ้าอัดลม หรือนํ้าแร่ อย่างใดอย่างหนึ่งหรือหลายอย่าง ดังต่อไปนี้ (1) การทำนํ้าดื่ม (2) การทำเครื่องดื่มที่ไม่มีแอลกอฮอล์	ได้	ได้		ได้	ได้		ได้	ได้		ได้	ได้	
21	โรงงานประกอบกิจการเกี่ยวกับยาสูบ ยาอัด ยาเส้น ยาเคี้ยว หรือยานํ้าดู้อย่างใดอย่างหนึ่งหรือหลายอย่าง ดังต่อไปนี้ (3) การทำยาอัด ยาเส้น ยาเส้นปรุง หรือยาเคี้ยว (4) การทำยานํ้าดู	ได้	ได้		ได้	ได้		ได้	ได้		ได้	ได้	
23	โรงงานประกอบกิจการเกี่ยวกับผลิตภัณฑ์จากสิ่งทอ ซึ่งมีใช้เครื่องนุ่งห่ม อย่างใดอย่างหนึ่งหรือหลายอย่าง ดังต่อไปนี้ (1) การทำผลิตภัณฑ์จากสิ่งทอเป็นเครื่องใช้ในบ้าน (2) การทำถุงหรือกระสอบ ผลิตภัณฑ์จากพลาสติก (3) การทำผลิตภัณฑ์จากผ้าไป (4) การทอแบบตั้งหรือเย็บปักถักร้อยสิ่งทอ	ได้			ได้			ได้			ได้		

ลำดับที่	ประเภทหรือชนิดของโรงงาน	ที่ดินประเภท														
		พาณิชย์กรรมและที่อยู่อาศัยหนาแน่นมาก			ที่อยู่อาศัยหนาแน่นกลาง			ที่อยู่อาศัยหนาแน่นน้อย			ชนบทและเกษตรกรรม					
		โรงงานจำพวกที่			โรงงานจำพวกที่			โรงงานจำพวกที่			โรงงานจำพวกที่					
1	2	3	1	2	3	1	2	3	1	2	3	1	2	3		
24	โรงงานถักผ้า ผ้าลูกไม้ หรือเครื่องนุ่งห่มด้วยด้ายหรือเส้นใย หรือพอก ย้อมสี หรือแต่งสำเร็จผ้า ผ้าลูกไม้ หรือเครื่องนุ่งห่ม ที่ถักด้วยด้ายหรือเส้นใย	ได้			ได้					ได้			ได้			
25	โรงงานผลิตเสื้อหรือพรมด้วยวิธีทอ สาน ถัก หรือผูกให้เป็นม้วน ซึ่งมีใช้เสื้อหรือพรมที่ทำด้วยยางหรือพลาสติกหรือพรมน้ำมัน	ได้			ได้					ได้			ได้			
26	โรงงานประกอบกิจการเกี่ยวกับเชือก ตาข่าย แห หรืออวน อย่างใดอย่างหนึ่งหรือหลายอย่าง ดังต่อไปนี้ (1) การผลิตเชือก (2) การผลิต ประกอบ หรือซ่อมแซมตาข่าย แห หรืออวน และรวมถึงชิ้นส่วนหรืออุปกรณ์ผลิตกับที่ดังกล่าว	ได้			ได้					ได้			ได้			
28	โรงงานประกอบกิจการเกี่ยวกับเครื่องแต่งกาย ซึ่งมีใช้รองเท้า อย่างใดอย่างหนึ่งหรือหลายอย่าง ดังต่อไปนี้ (1) การตัดหรือเย็บเครื่องนุ่งห่ม เข็มขัด ผ้าเช็ดหน้า ผ้าพันคอ แขนไท บูรกระดวย ปลอกแขน ถุงมือ ถุงเท้า จากผ้า หนังสือสัตว์ ขนสัตว์ หรือวัสดุอื่น (2) การทำหมวก	ได้			ได้					ได้			ได้			
33	โรงงานผลิตรองเท้าหรือชิ้นส่วนของรองเท้า ซึ่งมีได้ทำจากไม้ ยางอบแข็ง ยางอัดเข้ารูป หรือพลาสติกอัดเข้ารูป	ได้			ได้					ได้			ได้			
35	โรงงานผลิตภาชนะบรรจุหรือเครื่องใช้จากไม้ ฝาย พาง ข้อ กก หรือผักตบชวา	ได้			ได้					ได้			ได้		ได้	

ลำดับที่	ประเภทหรือชนิดของโรงงาน	ที่ดินประเภท											
		พยานยกรรมและที่อยู่อาศัยหนาแน่นมาก			ที่อยู่อาศัยหนาแน่นปานกลาง			ที่อยู่อาศัยหนาแน่นน้อย			ชนบทและเกษตรกรรม		
		โรงงานจำพวกที่			โรงงานจำพวกที่			โรงงานจำพวกที่			โรงงานจำพวกที่		
1	2	3	1	2	3	1	2	3	1	2	3		
63	โรงงานประกอบกิจการเกี่ยวกับผลิตภัณฑ์โลหะสำหรับใช้ในการก่อสร้าง หรือติดตั้ง อย่างใดอย่างหนึ่งหรือหลายอย่าง ดังต่อไปนี้ (2) การทำสะพานประกอบสำหรับใช้ในการก่อสร้างอาคาร												
64	โรงงานประกอบกิจการเกี่ยวกับผลิตภัณฑ์โลหะ อย่างใดอย่างหนึ่งหรือหลายอย่าง ดังต่อไปนี้ (1) การทำภาชนะบรรจุ (2) การตัด พับ หรือม้วนโลหะ (3) การกลึง เจาะ คว้าน กัด ไส เจียน หรือเชื่อมโลหะทั่วไป	ได้			ได้								
65	โรงงานผลิต ประกอบ ตัดแปลง หรือซ่อมแซมเครื่องยนต์ เครื่องกังหัน และรวมถึงส่วนประกอบหรืออุปกรณ์ของเครื่องยนต์ หรือเครื่องกังหันดังกล่าว	ได้			ได้								
69	โรงงานผลิต ประกอบ ตัดแปลง หรือซ่อมแซมเครื่องคำนวณ เครื่องทำบัญชี เครื่องจักรสำหรับระบบบัตรเจาะ เครื่องจักรสำหรับใช้ในการคำนวณชนิดดิจิทัลหรือชนิดอนาล็อก หรือเครื่องอิเล็กทรอนิกส์สำหรับปฏิบัติกับข้อมูลที่เกี่ยวข้องกัน หรืออุปกรณ์ (Digital or Analog Computers or Associated Electronic Data Processing Equipment or Accessories) เครื่องรวมราคาของขาย (Cash Registers) เครื่องพิมพ์ดีด เครื่องซึ่งมีไขเครื่องซึ่งที่ใช้ในห้องทดลองวิทยาศาสตร์ เครื่องอัดสำเนาซึ่งมีไขเครื่อง จัดสำเนาด้วยการถ่ายภาพ และรวมถึงส่วนประกอบหรืออุปกรณ์ของผลิตภัณฑ์ดังกล่าว	ได้			ได้					ได้			ได้

ลำดับที่	ประเภทหรือชนิดของโรงงาน	ที่ดินประเภท												
		พาณิชยกรรมและที่อยู่อาศัยหนาแน่นมาก			ที่อยู่อาศัยหนาแน่นปานกลาง			ที่อยู่อาศัยหนาแน่นน้อย			ชนบทและเกษตรกรรม			
		โรงงานจำพวกที่			โรงงานจำพวกที่			โรงงานจำพวกที่			โรงงานจำพวกที่			
	มีสายหรือไม่มีสาย เครื่องส่งวิทยุ เครื่องส่งโทรทัศน์ เครื่องรับส่งสัญญาณหรือจับสัญญาณ เครื่องเรดาร์ ผลิตภัณฑ์ที่เป็นตัวกึ่งนำหรือตัวกึ่งนำชนิดใดที่เกี่ยวข้อง (Semi - Conductor or Related Sensitive Semi - Conductor Devices) คาปาซิเตอร์หรือคอนเดนเซอร์อิเล็กตรอนที่มีสวิตชิ่งหรือเปลี่ยนแปลงได้ (Fixed or Variable Electronic Capacitors or Condensers) เครื่องหรือหลอดเท็ดโอดิโอกราฟ เครื่องหรือหลอดฟลูโรสโคป หรือเครื่องหรือหลอดเอกซเรย์ และรวมถึงการผลิตอุปกรณ์หรือชิ้นส่วนสำหรับใช้กับเครื่องอิเล็กทรอนิกส์ดังกล่าว	1	2	3	1	2	3	1	2	3	1	2	3	
75	โรงงานประกอบกิจการเกี่ยวกับเรือ อย่างใดอย่างหนึ่งหรือหลายอย่าง ดังต่อไปนี้ (1) การต่อ ซ่อมแซม ทาสี หรือตอกหมันเรือในตู้ต่อเรือ นอกจากเรือยาง (2) การทำชิ้นส่วนพิเศษสำหรับเรือหรือเครื่องยนต์เรือ	ได้			ได้							ได้		
78	โรงงานประกอบกิจการเกี่ยวกับจักรยานยนต์ จักรยานสามล้อหรือจักรยานสองล้อ อย่างใดอย่างหนึ่งหรือหลายอย่าง ดังต่อไปนี้ (1) การสร้าง ประกอบ ตัดแปลง หรือเปลี่ยนแปลงสภาพจักรยานยนต์ จักรยานสามล้อ หรือจักรยานสองล้อ (2) การทำชิ้นส่วนพิเศษหรืออุปกรณ์สำหรับจักรยานยนต์ จักรยานสามล้อหรือจักรยานสองล้อ	ได้			ได้			ได้			ได้			ได้

ลำดับที่	ประเภทหรือชนิดของโรงงาน	ที่ดัดแปรสภาพ											
		พยานวิทยกรรรมและที่อยู่อาศัยหนาแน่นมาก			ที่อยู่อาศัยหนาแน่นปานกลาง			ที่อยู่อาศัยหนาแน่นน้อย			ชนบทและเกษตรกรรม		
		โรงงานจำพวกที่			โรงงานจำพวกที่			โรงงานจำพวกที่			โรงงานจำพวกที่		
		1	2	3	1	2	3	1	2	3	1	2	3
	(2) การทำเครื่องเขียนหรือเครื่องวาดภาพ	ได้			ได้	ได้							
	(3) การทำเครื่องเพชรหรือพลอย หรือเครื่องประดับสำหรับภาว แสดง	ได้			ได้	ได้							
	(4) การทำกรม ไม้เชื่อมเหล็ก ดอกไม้เทียม ฟิลิป กระดุม ไม้กวาด แปรง ตะเกียง ปี๊บ ตะเกียงหรือไฟฟ้า กล้องดูนกหรือกล้องถ่ายรูป กันกรของรูป หรือไฟแช็ก	ได้			ได้	ได้							
	(5) การทำป้าย ตรา เครื่องหมาย ป้ายติดของหรือเครื่อง โฆษณาสินค้า ตราโลหะหรือยาง แม่พิมพ์ลายอลู (Stencils)	ได้			ได้	ได้							
	(6) การทำแหคตุ้มแหม ซิงลม หรือเบลลม	ได้			ได้								
91	โรงงานบรรจุสินค้าในภาชนะโดยไม่มีกรรมผลิต อย่างใดอย่างหนึ่ง หรือหลายอย่าง ดังต่อไปนี้												
	(1) การบรรจุสินค้าทั่วไป	ได้			ได้	ได้					ได้		
92	โรงงานห้องเย็น				ได้	ได้					ได้		
93	โรงงานซ่อมรถจักรยานหรือเครื่องหนึ่ง	ได้			ได้								
94	โรงงานซ่อมเครื่องมือไฟฟ้าหรือเครื่องใช้ไฟฟ้าสำหรับใช้ในบ้าน หรือใช้ประจำตัว	ได้			ได้	ได้					ได้		
95	โรงงานประกอบกิจการเกี่ยวกับยานที่ขับเคลื่อนด้วยเครื่องยนต์ รถพัง จักรยานสามล้อ จักรยานสองล้อ หรือสวนประกอบ ของยานดังกล่าว อย่างใดอย่างหนึ่งหรือหลายอย่าง ดังต่อไปนี้												
	(4) การล้างหรืออัดฉีดยานที่ขับเคลื่อนด้วยเครื่องยนต์	ได้			ได้						ได้		

ลำดับที่	ประเภทหรือชนิดของโรงงาน	ชนิดประเภท								
		ที่อยูอาศัยหนาแน่นมาก			ที่อยูอาศัยหนาแน่นปานกลาง			ที่อยูอาศัยหนาแน่นน้อย		
		โรงงานจำพวกที่			โรงงานจำพวกที่			โรงงานจำพวกที่		
		1	2	3	1	2	3	1	2	3
96	โรงงานซ่อมนาฬิกา เครื่องวัดเวลา หรือเครื่องประดับที่ทำด้วยเพชร พลอย ทองคำ ทองขาวเงิน นาก หรืออัญมณี	ได้			ได้			ได้		
97	โรงงานซ่อมผลิตภัณฑ์ที่มีได้ระบุมารซ่อมไว้ในลำดับใด	ได้			ได้			ได้		
98	โรงงานสกัด ชักแห้ง ชักฟอก ริด อัด หรือย้อมผ้า เครื่องนุ่งห่ม พรม หรือขนสัตว์	ได้			ได้	ได้		ได้	ได้	
100	โรงงานประกอบกิจการเกี่ยวกับการตกแต่ง หรือเปลี่ยนแปลงคุณลักษณะของผลิตภัณฑ์หรือส่วนประกอบของผลิตภัณฑ์โดยไม่มีการผลิต อย่างใดอย่างหนึ่งหรือหลายอย่าง ดังต่อไปนี้ (3) การลงรัก หรือการประดับตกแต่งด้วยแก้ว กระดาษ มุกทอง หรืออัญมณี	ได้								ได้

หมายเหตุ

ลำดับที่

ได้

โรงงานจำพวกที่

หมายถึง ลำดับที่ตามกฎหมายว่าด้วยโรงงาน

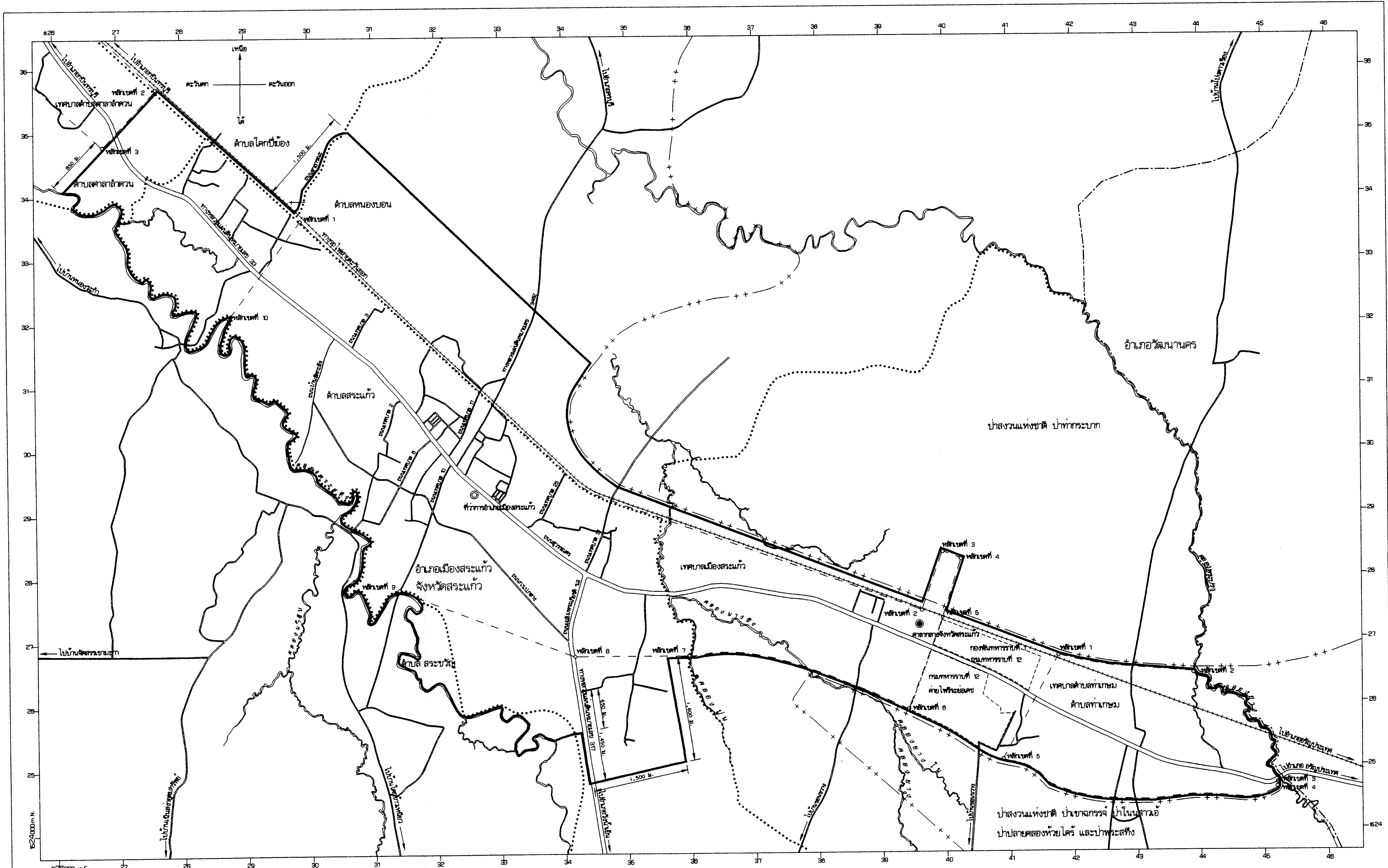
หมายถึง สามารถประกอบกิจการโรงงานได้ภายใต้บังคับของกฎหมายว่าด้วยโรงงาน

หมายถึง จำพวกโรงงานตามกฎหมายว่าด้วยโรงงาน

แผนที่ทำายกฎกระทรวง
ให้ใช้บังคับผังเมืองรวมเมืองสระแก้ว

พ.ศ. 2547

มาตราส่วน 1:40,000



เครื่องหมาย	
	แนวเขตผังเมืองรวม
	เขตอำเภอ
	เขตตำบล
	เขตเทศบาล
	แนวเขตป่าสงวนแห่งชาติ
	เขตทหาร
	ทางหลวง ถนน รอย
	ทางรถไฟ
	สะพาน
	แม่น้ำ คลอง ห้วย
	ศาลากลางจังหวัด
	ที่ว่าการอำเภอ
	เมตร

ผังเมืองรวมเมืองสระแก้ว

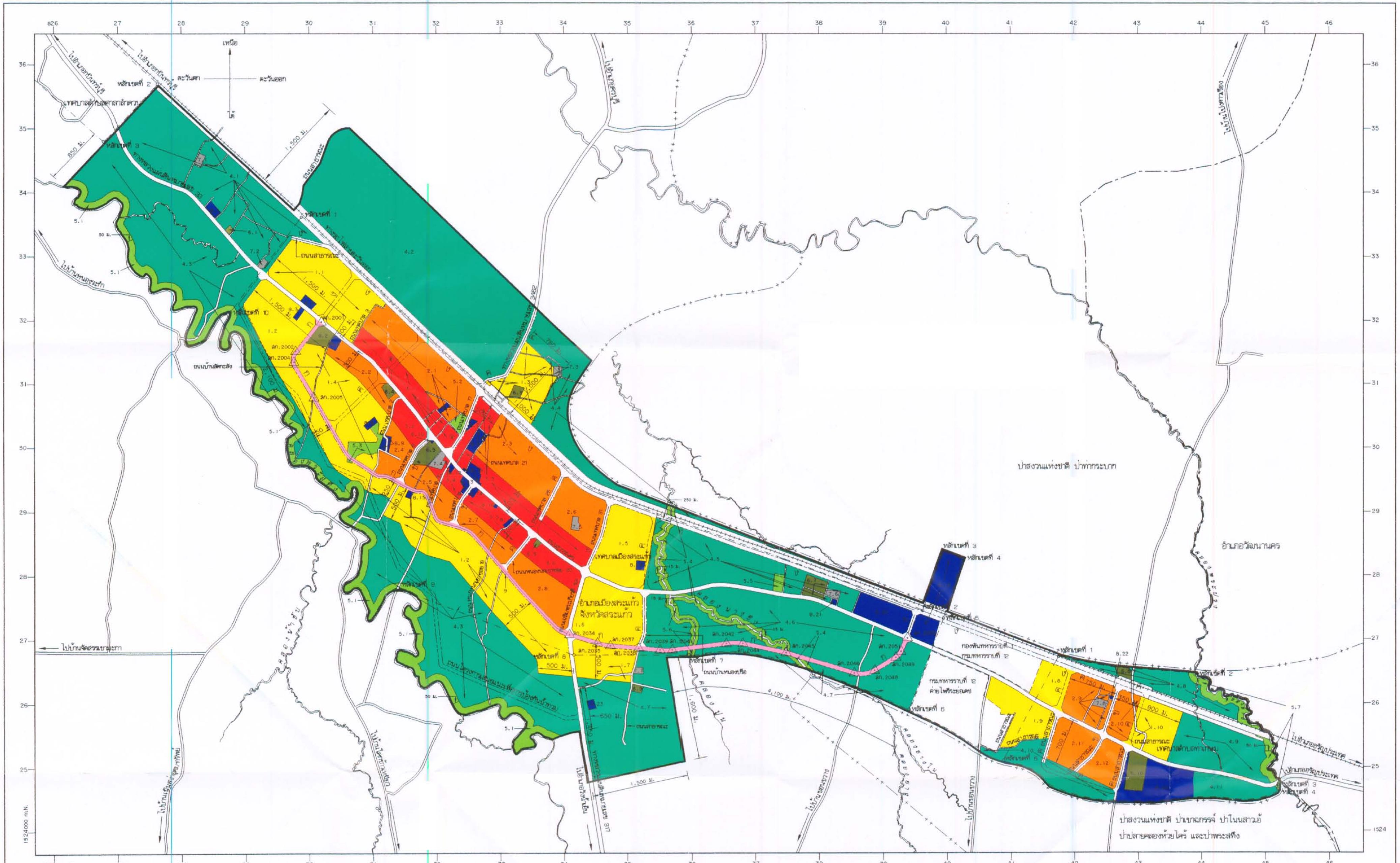
(นายพิชัย เครือชัยพิชิต)
ผู้อำนวยการสำนักผังเมืองรวมและผังเมืองเฉพาะ

(นายฉวาง ตรีคุณ)
อธิบดีกรมโยธาธิการและผังเมือง

แผนผังกำหนดการใช้ประโยชน์ที่ดินตามที่ได้จำแนกประเภท
และแสดงโครงการคมนาคมและขนส่งท้ายกฎกระทรวงให้ใช้บังคับผังเมืองรวมเมืองระยอง

พ.ศ. 2547

มาตราส่วน 1:40,000



เครื่องหมาย							
	แนวเขตผังเมืองรวม		ทางรถไฟ	1. เขตสีเหลือง		ที่ดินประเภทที่อยู่อาศัยหนาแน่นน้อย	ความกว้างของเขตทาง แนวถนนโครงการ ก ขนาดเขตทาง 30.00 ม. แนวถนนเลียบแนว ข ขนาดเขตทาง 16.00 ม. ค ขนาดเขตทาง 20.00 ม. ง ขนาดเขตทาง 30.00 ม.
	เขตอำเภอ		สะพาน	2. เขตสีส้ม		ที่ดินประเภทที่อยู่อาศัยหนาแน่นปานกลาง	
	เขตเทศบาล		แม่น้ำ คลอง ห้วย	3. เขตสีแดง		ที่ดินประเภทพาณิชยกรรมและที่อยู่อาศัยหนาแน่นมาก	
	แนวเขตป่าสงวนแห่งชาติ		หลักฐานผังเมืองแนวลานโครงการ	4. เขตสีเขียว		ที่ดินประเภทพาณิชยกรรมและเกษตรกรรม	
	เขตทหาร		เมตร	5. เขตสีเขียวอ่อน		ที่ดินประเภทที่โล่งเพื่อนันทนาการและการรักษาคุณภาพสิ่งแวดล้อม	
	ถนนเดิม			6. เขตสีเขียวแก่		ที่ดินประเภทสถานศึกษา	
	ถนนดินขยาย			7. เขตสีเทาอ่อน		ที่ดินประเภทสถาบันศาสนา	
	ถนนโครงการ			8. เขตสีน้ำเงิน		ที่ดินประเภทสถาบันราชการ การสาธารณสุข โภชและสาธารณสุข	
				9. เขตสีชมพู		ที่ดินประเภทโครงการคมนาคมและขนส่ง	

ผังเมืองรวมเมืองระยอง

.....
(นายพิชัย เครือชัยศักดิ์)
ผู้อำนวยการสำนักผังเมืองรวมและผังเมืองเฉพาะ

.....
(นางลาวลมูลวรรณ บุราคม)
ผู้อำนวยการสำนักวิศวกรรมผังเมือง

.....
(นายฉวาง ศรีคุณ)
อธิบดีกรมโยธาธิการและผังเมือง

รายการประกอบแผนผังกำหนดการใช้ประโยชน์ที่ดินตามที่ได้จำแนกประเภท

และแสดงโครงการคมนาคมและขนส่งท้ายกฎกระทรวง

ให้ใช้บังคับผังเมืองรวมเมืองสระแก้ว

พ.ศ. ๒๕๕๗

การใช้ประโยชน์ที่ดินให้เป็นไปตามแผนผังกำหนดการใช้ประโยชน์ที่ดินตามที่ได้จำแนกประเภท และแสดงโครงการคมนาคมและขนส่งท้ายกฎกระทรวง ตามที่ได้กำหนดไว้ในข้อ ๗ คือ

๑. ที่ดินในบริเวณหมายเลข ๑.๑ ถึงหมายเลข ๑.๑๐ ที่กำหนดไว้เป็นสีเหลือง ให้เป็นที่ดินประเภทที่อยู่อาศัยหนาแน่นน้อย มีรายการดังต่อไปนี้

๑.๑ ด้านเหนือ จดถนนสาธารณะไม่ปรากฏชื่อ ฟากใต้ และแนวเขตทางรถไฟ สายตะวันออก ฟากใต้

ด้านตะวันออก จดถนนเทศบาล ๓ ฟากตะวันตก

ด้านใต้ จดถนนสุวรรณศร ฟากเหนือ และสำนักงานขนส่งจังหวัดสระแก้ว

ด้านตะวันตก จดเส้นตรงที่ลากจากถนนสุวรรณศร ฟากเหนือ ที่จุดซึ่งอยู่ห่างจากทางแยกถนนบ้านลัดกะสัง บรรจบกับถนนสุวรรณศร ฟากใต้ ไปทางทิศตะวันตกเฉียงเหนือ ตามแนวถนนสุวรรณศร เป็นระยะ ๑,๕๐๐ เมตร ไปทางทิศตะวันออกเฉียงเหนือ จนบรรจบกับถนนสาธารณะไม่ปรากฏชื่อ ฟากใต้

๑.๒ ด้านเหนือ จดถนนสุวรรณศร ฟากใต้ และสำนักงานการไฟฟ้าส่วนภูมิภาค จังหวัดสระแก้ว

ด้านตะวันออก จดถนนสาย ก ฟากตะวันตกและฟากใต้ โรงฆ่าสัตว์เทศบาลเมือง สระแก้ว และทางหลวงแผ่นดินหมายเลข ๓๑๗ ฟากตะวันตก

ด้านใต้ จดเส้นตรงที่ต่อตรงจากเส้นขนานระยะ ๕๐๐ เมตร กับศูนย์กลาง ถนนสาย ก ไปทางทิศตะวันตก จนบรรจบกับเส้นขนานระยะ ๕๐๐ เมตร กับศูนย์กลางทางหลวงแผ่นดิน หมายเลข ๓๑๗

ด้านตะวันตก จดเส้นขนานระยะ ๕๐๐ เมตร กับศูนย์กลางทางหลวงแผ่นดิน หมายเลข ๓๑๗ เส้นขนานระยะ ๕๐๐ เมตร กับศูนย์กลางถนนสาย ก ถนนเทศบาล ๖ ฟากตะวันออก เส้นขนานระยะ ๒๕๐ เมตร กับศูนย์กลางถนนสาย ก เส้นตรงที่ต่อตรงจากเส้นขนานระยะ ๒๕๐ เมตร ดังกล่าว ไปทางทิศตะวันตกเฉียงเหนือ จนบรรจบกับเส้นตั้งฉากกับถนนสุวรรณศร ฟากใต้ ที่จุดซึ่ง

อยู่ห่างจากถนนบ้านลัดกะสังบรรจบกับทางหลวงแผ่นดินหมายเลข ๓๓ ฟากใต้ ไปทางทิศตะวันตกเฉียงเหนือ ตามถนนสุวรรณศร เป็นระยะ ๑,๕๐๐ เมตร และเส้นตั้งฉากกับถนนสุวรรณศรดังกล่าว

๑.๓ ด้านเหนือ จดเส้นขนานระยะ ๑,๐๐๐ เมตร กับศูนย์กลางทางรถไฟสายตะวันออกเฉียงเหนือ และวัดเจริญสุข

ด้านตะวันออก จดเส้นขนานระยะ ๗๖๐ เมตร กับศูนย์กลางทางหลวงแผ่นดินหมายเลข ๓๔๖๒ และเส้นขนานระยะ ๑,๐๐๐ เมตร กับศูนย์กลางทางหลวงแผ่นดินหมายเลข ๓๔๖๒

ด้านใต้ จดแนวเขตทางรถไฟสายตะวันออกเฉียงเหนือ ฟากเหนือ

ด้านตะวันตก จดทางหลวงแผ่นดินหมายเลข ๓๔๖๒ ฟากตะวันออกเฉียงเหนือ

ทั้งนี้ ยกเว้นบริเวณหมายเลข ๖.๓ ที่กำหนดไว้เป็นสีเขียวมะกอก

๑.๔ ด้านเหนือ จดโรงเรียนบ้านลัดกะสัง ถนนบ้านลัดกะสัง ฟากตะวันตก และเส้นขนานระยะ ๓๐๐ เมตร กับศูนย์กลางถนนสุวรรณศร

ด้านตะวันออก จดถนนเทศบาล ๒ ฟากตะวันตก ที่ดินบริเวณสวนสาธารณะสระแก้ว - สระขวัญ และสำนักงานประปาสระแก้ว การประปาส่วนภูมิภาค

ด้านใต้ จดถนนสาย ก ฟากเหนือ

ด้านตะวันตก จดถนนสาย ก ฟากตะวันออกเฉียงเหนือ

๑.๕ ด้านเหนือ จดแนวเขตทางรถไฟสายตะวันออกเฉียงเหนือ ฟากใต้

ด้านตะวันออก จดเส้นตรงที่ลากจากถนนสุวรรณศร ฟากเหนือ ที่จุดซึ่งถนนเทศบาล ๓๑ บรรจบกับถนนสุวรรณศร ฟากใต้ ไปทางทิศเหนือ จนบรรจบกับแนวเขตทางรถไฟสายตะวันออกเฉียงเหนือที่จุดซึ่งอยู่ห่างจากคลองปูนตัดกับแนวเขตทางรถไฟสายตะวันออกเฉียงเหนือ ไปทางทิศตะวันตกเฉียงเหนือ ตามแนวเขตทางรถไฟสายตะวันออกเฉียงเหนือ เป็นระยะ ๒๕๐ เมตร และสำนักงานที่ดินจังหวัดสระแก้ว

ด้านใต้ จดถนนสุวรรณศร ฟากเหนือ

ด้านตะวันตก จดถนนเทศบาล ๓๑ ฟากตะวันออกเฉียงเหนือ

๑.๖ ด้านเหนือ จดถนนสุวรรณศร ฟากใต้

ด้านตะวันออก จดถนนบ้านหนองปรือ ฟากตะวันตก

ด้านใต้ จดถนนสาย ก ฟากเหนือ

ด้านตะวันตก จดถนนเฉลิมพระเกียรติ ร. ๕ ฟากตะวันออกเฉียงเหนือ

๑.๗ ด้านเหนือ จดถนนสาย ก ฟากใต้

ด้านตะวันออก จดถนนสาธารณะไม่ปรากฏชื่อ ฟากตะวันตก

ด้านใต้ จดเส้นขนานระยะ ๕๐๐ เมตร กับศูนย์กลางถนนสาย ก
 ด้านตะวันตก จดทางหลวงแผ่นดินหมายเลข ๓๑๗ ฟากตะวันออก
 ๑.๘ ด้านเหนือ จดแนวเขตทางรถไฟสายตะวันออก ฟากใต้
 ด้านตะวันออก จดเส้นขนานระยะ ๗๕๐ เมตร กับศูนย์กลางถนนสาธารณะ
 ไม่ปรากฏชื่อ

ด้านใต้ จดถนนสุวรรณศร ฟากเหนือ
 ด้านตะวันตก จดกองพันทหารราบที่ ๑ กรมทหารราบที่ ๑๒
 ๑.๙ ด้านเหนือ จดทางหลวงแผ่นดินหมายเลข ๓๓ ฟากใต้
 ด้านตะวันออก จดถนนสาธารณะไม่ปรากฏชื่อ ฟากตะวันตก
 ด้านใต้ จดถนนสาธารณะไม่ปรากฏชื่อ ฟากเหนือ
 ด้านตะวันตก จดถนนสาธารณะไม่ปรากฏชื่อ ฟากตะวันออก และกรมทหารราบที่ ๑๒
 ค่ายไฟริระย่อเดช

๑.๑๐ ด้านเหนือ จดแนวเขตทางรถไฟสายตะวันออก ฟากใต้
 ด้านตะวันออก จดเส้นขนานระยะ ๕๕๐ เมตร กับศูนย์กลางถนนสาธารณะ
 ไม่ปรากฏชื่อ

ด้านใต้ จดถนนสุวรรณศร ฟากเหนือ
 ด้านตะวันตก จดเส้นขนานระยะ ๓๕๐ เมตร กับศูนย์กลางถนนสาธารณะ
 ไม่ปรากฏชื่อ

๒. ที่ดินในบริเวณหมายเลข ๒.๑ ถึงหมายเลข ๒.๑๒ ที่กำหนดไว้เป็นสี่เหลี่ยม ให้เป็นที่ดินประเภทที่อยู่อาศัยหนาแน่นปานกลาง มีรายการดังต่อไปนี้

๒.๑ ด้านเหนือ จดแนวเขตทางรถไฟสายตะวันออก ฟากใต้
 ด้านตะวันออก จดถนนเทศบาล ๑๗ ฟากตะวันตก ถนนสาธารณะไม่ปรากฏชื่อ
 ฟากเหนือและฟากตะวันตก

ด้านใต้ จดเส้นขนานระยะ ๓๐๐ เมตร กับศูนย์กลางถนนสุวรรณศร และ
 อาคารสถานีขนส่ง จังหวัดสระแก้ว

ด้านตะวันตก จดถนนเทศบาล ๓ ฟากตะวันออก
 ๒.๒ ด้านเหนือ จดถนนสุวรรณศร ฟากใต้ และโรงเรียนสระแก้ว
 ด้านตะวันออก จดถนนเทศบาล ๒ ฟากตะวันตก
 ด้านใต้ จดเส้นขนานระยะ ๓๐๐ เมตร กับศูนย์กลางถนนสุวรรณศร

ด้านตะวันตก จดถนนบ้านลัดกระสัง ฟากตะวันออก สหกรณ์การเกษตรสระแก้ว
จำกัด สถานีพัฒนาที่ดินจังหวัดสระแก้ว และสำนักงานสหกรณ์จังหวัดสระแก้ว

๒.๓ ด้านเหนือ จดแนวเขตทางรถไฟสายตะวันออก ฟากใต้

ด้านตะวันออก จดถนนเทศบาล ๒๕ ฟากตะวันตก

ด้านใต้ จดเส้นขนานระยะ ๓๐๐ เมตร กับศูนย์กลางถนนสุวรรณศร

ด้านตะวันตก จดถนนสาธารณะไม่ปรากฏชื่อ ฟากตะวันออก สำนักงานสาธารณสุข
จังหวัดสระแก้ว หน่วยมาลาเรียที่ ๒ สำนักงานการประถมศึกษาจังหวัดสระแก้ว สำนักงานเกษตรจังหวัด
สระแก้ว บก.ร้อย อ.ส. จังหวัดสระแก้ว หอประชุมจังหวัดสระแก้ว สถานีตำรวจจรจังหวัดสระแก้ว
และเส้นขนานระยะ ๕๐๐ เมตร กับศูนย์กลางถนนเทศบาล ๑๗

๒.๔ ด้านเหนือ จดเส้นขนานระยะ ๓๐๐ เมตร กับศูนย์กลางถนนสุวรรณศร

ด้านตะวันออก จดถนนเทศบาล ๖ ฟากตะวันตก

ด้านใต้ จดถนนสาย ก ฟากเหนือ

ด้านตะวันตก จดถนนเทศบาล ๒ ฟากตะวันออก และสำนักงานเทศบาลเมือง
สระแก้ว

๒.๕ ด้านเหนือ จดโรงเรียนวัดสระแก้ว (สระแก้วศึกษา) และเส้นขนานระยะ
๓๐๐ เมตร กับศูนย์กลางถนนสุวรรณศร

ด้านตะวันออก จดถนนเทศบาล ๑๔ ฟากตะวันตก

ด้านใต้ จดถนนสาย ก ฟากเหนือ

ด้านตะวันตก จดถนนเทศบาล ๖ ฟากตะวันออก

๒.๖ ด้านเหนือ จดแนวเขตทางรถไฟสายตะวันออก ฟากใต้

ด้านตะวันออก จดถนนเทศบาล ๓๑ ฟากตะวันตก

ด้านใต้ จดเส้นขนานระยะ ๓๐๐ เมตร กับศูนย์กลางถนนสุวรรณศร

ด้านตะวันตก จดถนนเทศบาล ๒๕ ฟากตะวันออก

ทั้งนี้ ยกเว้นบริเวณหมายเลข ๗.๕ ที่กำหนดไว้เป็นสีเทาอ่อน

๒.๗ ด้านเหนือ จดเส้นขนานระยะ ๓๐๐ เมตร กับศูนย์กลางถนนสุวรรณศร

ด้านตะวันออก จดถนนหนองนกเขา ซอย ๒๐ ฟากตะวันตก

ด้านใต้ จดถนนสาย ก ฟากเหนือ

ด้านตะวันตก จดถนนเทศบาล ๑๔ ฟากตะวันออก

๒.๘	ด้านเหนือ	จดเส้นขนานระยะ ๓๐๐ เมตร กับศูนย์กลางถนนสุวรรณศร
	ด้านตะวันออก	จดถนนเฉลิมพระเกียรติ ร.๕ ฟากตะวันตก
	ด้านใต้	จดถนนสาย ก ฟากเหนือ
	ด้านตะวันตก	จดถนนหนองนกเขา ซอย ๒๐ ฟากตะวันออก
๒.๙	ด้านเหนือ	จดแนวเขตทางรถไฟสายตะวันออก ฟากใต้
	ด้านตะวันออก	จดถนนสาธารณะไม่ปรากฏชื่อ ฟากตะวันตก และที่ทำการเทศบาล
		ตำบลท่าเกษม
	ด้านใต้	จดทางหลวงแผ่นดินหมายเลข ๓๓ ฟากเหนือ
	ด้านตะวันตก	จดเส้นขนานระยะ ๗๕๐ เมตร กับศูนย์กลางถนนสาธารณะ
		ไม่ปรากฏชื่อ
		ทั้งนี้ ยกเว้นบริเวณหมายเลข ๗.๘ ที่กำหนดไว้เป็นสีเทาอ่อน
๒.๑๐	ด้านเหนือ	จดแนวเขตทางรถไฟสายตะวันออก ฟากใต้
	ด้านตะวันออก	จดเส้นขนานระยะ ๓๕๐ เมตร กับศูนย์กลางถนนสาธารณะ
		ไม่ปรากฏชื่อ
	ด้านใต้	จดทางหลวงแผ่นดินหมายเลข ๓๓ ฟากเหนือ
	ด้านตะวันตก	จดถนนสาธารณะไม่ปรากฏชื่อ ฟากตะวันออก
๒.๑๑	ด้านเหนือ	จดทางหลวงแผ่นดินหมายเลข ๓๓ ฟากใต้
	ด้านตะวันออก	จดถนนสาธารณะไม่ปรากฏชื่อ ฟากตะวันตก
	ด้านใต้	จดเส้นขนานระยะ ๓๐๐ เมตร กับศูนย์กลางทางหลวงแผ่นดิน
		หมายเลข ๓๓
	ด้านตะวันตก	จดถนนสาธารณะไม่ปรากฏชื่อ ฟากตะวันออก
๒.๑๒	ด้านเหนือ	จดทางหลวงแผ่นดินหมายเลข ๓๓ ฟากใต้
	ด้านตะวันออก	จดถนนสาธารณะไม่ปรากฏชื่อ ฟากตะวันตก
	ด้านใต้	จดเส้นขนานระยะ ๓๐๐ เมตร กับศูนย์กลางทางหลวงแผ่นดิน
		หมายเลข ๓๓
	ด้านตะวันตก	จดถนนสาธารณะไม่ปรากฏชื่อ ฟากตะวันออก

๓. ที่ดินในบริเวณหมายเลข ๓.๑ ถึงหมายเลข ๓.๖ ที่กำหนดไว้เป็นสีแดง ให้เป็นที่ดินประเภทพาณิชยกรรมและที่อยู่อาศัยหนาแน่นมาก มีรายการดังต่อไปนี้

๓.๑ ด้านเหนือ จดเส้นขนานระยะ ๓๐๐ เมตร กับศูนย์กลางถนนสุวรรณศร
อาคารสถานีขนส่ง จังหวัดสระแก้ว และถนนสาธารณะไม่ปรากฏชื่อ ฟากใต้

ด้านตะวันออก จดถนนเทศบาล ๑๗ ฟากตะวันตก

ด้านใต้ จดถนนสุวรรณศร ฟากเหนือ

ด้านตะวันตก จดถนนเทศบาล ๓ ฟากตะวันออก

๓.๒ ด้านเหนือ จดถนนสุวรรณศร ฟากตะวันออก

ด้านตะวันออก จดถนนเทศบาล ๖ ฟากตะวันตก

ด้านใต้ จดเส้นขนานระยะ ๓๐๐ เมตร กับศูนย์กลางถนนสุวรรณศร

ด้านตะวันตก จดถนนเทศบาล ๒ ฟากตะวันออก

๓.๓ ด้านเหนือ จดแนวเขตทางรถไฟสายตะวันออก ฟากใต้

ด้านตะวันออก จดเส้นขนานระยะ ๕๐๐ เมตร กับศูนย์กลางถนนเทศบาล ๑๗
สำนักงานสาธารณสุขจังหวัดสระแก้ว หน่วยมาลาเรียที่ ๒ สำนักงานการประถมศึกษาจังหวัดสระแก้ว
สำนักงานเกษตรจังหวัดสระแก้ว บก.ร้อย อ.ส. จังหวัดสระแก้ว หอประชุมจังหวัดสระแก้ว สถานี
ตำรวจภูธรจังหวัดสระแก้ว ถนนเทศบาล ๒๑ ฟากตะวันตก เส้นขนานระยะ ๓๐๐ เมตร กับศูนย์กลาง
ถนนสุวรรณศร และถนนเทศบาล ๓๑ ฟากตะวันตก

ด้านใต้ จดถนนสุวรรณศร ฟากเหนือ ชุมสายโทรศัพท์ทางไกลสระแก้ว
โรงพยาบาลสมเด็จพระยุพราชสระแก้ว และถนนเทศบาล ๒๑ ฟากตะวันตก

ด้านตะวันตก จดถนนเทศบาล ๑๗ ฟากตะวันออก และสถานีวิทยุกระจายเสียง
แห่งประเทศไทย

๓.๔ ด้านเหนือ จดถนนสุวรรณศร ฟากใต้ ตำรวจภูธรจังหวัดสระแก้วเขต ๒
สถานีจ่ายน้ำประปาสระแก้ว หน่วยดับเพลิงเทศบาลเมืองสระแก้ว ที่ทำการไปรษณีย์โทรเลขสระแก้ว
และสำนักงานป่าไม้จังหวัดสระแก้ว

ด้านตะวันออก จดถนนเทศบาล ๑๔ ฟากตะวันตก

ด้านใต้ จดเส้นขนานระยะ ๓๐๐ เมตร กับศูนย์กลางถนนสุวรรณศร

ด้านตะวันตก จดวัดสระแก้ว

๓.๕ ด้านเหนือ จดที่ว่าการอำเภอเมืองสระแก้ว ถนนสุวรรณศร ฟากใต้ ธนาคาร
เพื่อการเกษตรและสหกรณ์การเกษตร สาขาสระแก้ว สถานีประมงน้ำจืดจังหวัดสระแก้ว และถนน
หนองนกเขา ซอย ๑๘ ฟากตะวันออก

- ด้านตะวันออก จดถนนหนองนกเขา ซอย ๒๐ ฟากตะวันตก
 ด้านใต้ จดเส้นขนานระยะ ๓๐๐ เมตร กับศูนย์กลางถนนสุวรรณศร
 ด้านตะวันตก จดถนนเทศบาล ๑๔ ฟากตะวันออก
 ๓.๖ ด้านเหนือ จดถนนสุวรรณศร ฟากใต้ และโรงเรียนบ้านหนองกะพ้อ
 ด้านตะวันออก จดถนนเฉลิมพระเกียรติ ร. ๕ ฟากตะวันตก
 ด้านใต้ จดเส้นขนานระยะ ๓๐๐ เมตร กับศูนย์กลางถนนสุวรรณศร
 ด้านตะวันตก จดถนนหนองนกเขา ซอย ๒๐ ฟากตะวันออก

๔. ที่ดินในบริเวณหมายเลข ๔.๑ ถึงหมายเลข ๔.๑๑ ที่กำหนดไว้เป็นสีเขียว ให้เป็นที่ดินประเภทชนบทและเกษตรกรรม มีรายการดังต่อไปนี้

- ๔.๑ ด้านเหนือ จดแนวเขตทางรถไฟสายตะวันออก ฟากใต้
 ด้านตะวันออก จดถนนสาธารณะไม่ปรากฏชื่อ ฟากเหนือ และเส้นตรงที่ลากต่อจากถนนสุวรรณศร ฟากเหนือ ที่จุดซึ่งอยู่ห่างจากถนนบ้านลัดกระสัง บรรจบกับถนนสุวรรณศร ฟากใต้ ไปทางทิศตะวันตกเฉียงเหนือ ตามแนวถนนสุวรรณศร เป็นระยะ ๑,๕๐๐ เมตร ไปทางทิศตะวันออกเฉียงเหนือจนบรรจบกับถนนสาธารณะไม่ปรากฏชื่อ ฟากใต้
 ด้านใต้ จดถนนสุวรรณศร ฟากเหนือ วัดโคกนกขุนทอง โรงเรียนบ้านคลองหมี่ และสถานีวิทยุโทรทัศน์ องค์การสื่อสารมวลชนแห่งประเทศไทย จังหวัดสระแก้ว
 ด้านตะวันตก จดแนวเขตผังเมืองรวมด้านตะวันตก ซึ่งเป็นเส้นตรงที่ลากจากจุดซึ่งเป็นหลักเขตเทศบาลตำบลที่ ๒ (เทศบาลตำบลศาลาลำดวน) ไปทางทิศตะวันตกเฉียงใต้ ผ่านจุดซึ่งเป็นหลักเขตเทศบาลตำบลที่ ๓ (เทศบาลตำบลศาลาลำดวน) จนบรรจบกับคลองพระสทิง ที่จุดซึ่งอยู่ห่างจากหลักเขตเทศบาลตำบลที่ ๓ (เทศบาลตำบลศาลาลำดวน) เป็นระยะ ๘๕๐ เมตร

ทั้งนี้ ยกเว้นบริเวณหมายเลข ๗.๑ ที่กำหนดไว้เป็นสีเทาอ่อน

๔.๒ ด้านเหนือ จดแนวเขตผังเมืองรวมด้านเหนือ ซึ่งเป็นเส้นขนานระยะ ๑,๕๐๐ เมตร กับศูนย์กลางเขตทางรถไฟสายตะวันออก

- ด้านตะวันออก จดทางหลวงแผ่นดินหมายเลข ๓๔๖๒ ฟากตะวันตก
 ด้านใต้ จดแนวเขตทางรถไฟสายตะวันออก ฟากเหนือ
 ด้านตะวันตก จดแนวเขตผังเมืองรวมด้านเหนือ ซึ่งเป็นถนนสาธารณะไม่ปรากฏชื่อ ฟากเหนือ ไปทางทิศตะวันออกเฉียงเหนือ จนบรรจบกับเส้นขนานระยะ ๑,๕๐๐ เมตร กับศูนย์กลางเขตทางรถไฟสายตะวันออก

๔.๓ ด้านเหนือ จุดทางหลวงแผ่นดินหมายเลข ๓๓ ฟากใต้ เส้นตั้งฉากกับทางหลวงแผ่นดินหมายเลข ๓๓ ฟากใต้ ที่จุดซึ่งอยู่ห่างจากทางแยกถนนบ้านลัดกะสัง บรรจบกับทางหลวงแผ่นดินหมายเลข ๓๓ ฟากใต้ ไปทางทิศตะวันตกเฉียงเหนือ ตามแนวทางหลวงแผ่นดินหมายเลข ๓๓ เป็นระยะ ๑,๕๐๐ เมตร เส้นตรงที่ต่อตรงจากเส้นขนานระยะ ๒๕๐ เมตร กับศูนย์กลางถนนสาย ก เส้นขนานระยะ ๒๕๐ เมตร กับศูนย์กลางถนนสาย ก ถนนเทศบาล ๖ ฟากตะวันตก เส้นขนานระยะ ๕๐๐ เมตร กับศูนย์กลางถนนสาย ก เส้นขนานระยะ ๕๐๐ เมตร กับศูนย์กลางทางหลวงแผ่นดินหมายเลข ๓๑๗ และเส้นตรงที่ต่อตรงจากเส้นขนานระยะ ๕๐๐ เมตร กับศูนย์กลางถนนสาย ก ไปทางทิศตะวันตก จนบรรจบกับเส้นขนานระยะ ๕๐๐ เมตร กับทางหลวงแผ่นดินหมายเลข ๓๑๗

ด้านตะวันออก จุดทางหลวงแผ่นดินหมายเลข ๓๑๗ ฟากตะวันตก

ด้านใต้ จุดแนวเขตผังเมืองรวมด้านใต้ ซึ่งเป็นเส้นตรงที่ลากจากทางหลวงแผ่นดินหมายเลข ๓๑๗ ที่จุดซึ่งอยู่ห่างจากถนนสาธารณะไม่ปรากฏชื่อ บรรจบกับทางหลวงแผ่นดินหมายเลข ๓๑๗ ฟากตะวันออก ไปทางทิศใต้ ตามแนวทางหลวงแผ่นดินหมายเลข ๓๑๗ เป็นระยะ ๖๕๐ เมตร ไปทางทิศตะวันตกเฉียงใต้ จนบรรจบกับเส้นขนานระยะ ๕๐ เมตร กับคลองพระสทิงฝั่งเหนือ และเส้นขนานระยะ ๕๐ เมตร กับคลองพระสทิง ฝั่งเหนือ

ด้านตะวันตก จุดแนวเขตผังเมืองรวมด้านตะวันตก ซึ่งเป็นเส้นตรงที่ลากจากจุดซึ่งเป็นหลักเขตเทศบาลตำบลที่ ๒ (เทศบาลตำบลศาลาลำดวน) เลียบเขตเทศบาลตำบลศาลาลำดวน ไปทางทิศตะวันตกเฉียงใต้ ผ่านจุดซึ่งเป็นหลักเขตเทศบาลตำบลที่ ๓ (เทศบาลตำบลศาลาลำดวน) จนบรรจบกับคลองพระสทิงที่จุดซึ่งอยู่ห่างจากหลักเขตเทศบาลตำบลที่ ๓ (เทศบาลตำบลศาลาลำดวน) เป็นระยะ ๘๕๐ เมตร

๔.๔ ด้านเหนือ จุดแนวเขตผังเมืองรวมด้านเหนือ ซึ่งเป็นเส้นขนานระยะ ๑,๕๐๐ เมตร กับศูนย์กลางเขตทางรถไฟสายตะวันออก และแนวเขตป่าสงวนแห่งชาติ ป่าท่ากระบือ

ด้านตะวันออก จุดศูนย์ราชการจังหวัดสระแก้ว

ด้านใต้ จุดแนวเขตทางรถไฟสายตะวันออก ฟากเหนือ

ด้านตะวันตก จุดเส้นขนานระยะ ๗๖๐ เมตร กับศูนย์กลางทางหลวงแผ่นดินหมายเลข ๓๔๖๒ วัดเจริญสุข เส้นขนานระยะ ๑,๐๐๐ เมตร กับศูนย์กลางเขตทางรถไฟสายตะวันออก และทางหลวงแผ่นดินหมายเลข ๓๔๖๒ ฟากตะวันออก

ทั้งนี้ ยกเว้นบริเวณหมายเลข ๕.๔ ที่กำหนดไว้เป็นสีเขียวอ่อน

๕.๕ ด้านเหนือ จุดแนวเขตทางรถไฟสายตะวันออก ฟากใต้

ด้านตะวันออก จุดศูนย์ฝึกและพัฒนาอาชีพราษฎรไทยบริเวณชายแดนจังหวัดสระแก้ว
กรมการศึกษานอกโรงเรียน

ด้านใต้ จุดถนนสุวรรณศร ฟากเหนือ สถานีถ่ายทอดวิทยุโทรทัศน์กองทัพบก
จังหวัดสระแก้ว วัดประชาสามัคคี (หนองนกเขา) โรงเรียนบ้านหนองนกเขา และศาลหลักเมืองจังหวัด
สระแก้ว

ด้านตะวันตก จุดเส้นตรงที่ลากจากถนนสุวรรณศร ฟากเหนือ ที่จุดซึ่งอยู่ห่าง
จากถนนสาธารณะไม่ปรากฏชื่อ บรรจบกับทางหลวงแผ่นดินหมายเลข ๓๓ ฟากใต้ ไปทางทิศเหนือ
จนบรรจบกับทางรถไฟสายตะวันออก ที่จุดซึ่งอยู่ห่างจากคลองปูนตัดกับแนวเขตทางรถไฟสายตะวันออก
ไปทางทิศตะวันตกเฉียงเหนือ ตามแนวเขตทางรถไฟสายตะวันออกเฉียงเหนือ เป็นระยะ ๒๕๐ เมตร
และสำนักงานที่ดินจังหวัดสระแก้ว

ทั้งนี้ ยกเว้นบริเวณหมายเลข ๕.๔ ที่กำหนดไว้เป็นสีเขียวอ่อน

๕.๖ ด้านเหนือ จุดถนนสุวรรณศร ฟากใต้

ด้านตะวันออก จุดถนนสาย ก ฟากตะวันตก

ด้านใต้ จุดถนนสาย ก ฟากเหนือ

ด้านตะวันตก จุดถนนสาธารณะไม่ปรากฏชื่อ ฟากตะวันออก

ทั้งนี้ ยกเว้นบริเวณหมายเลข ๕.๔ และหมายเลข ๕.๖ ที่กำหนดไว้เป็นสีเขียวอ่อน

๕.๗ ด้านเหนือ จุดเส้นขนานระยะ ๕๐๐ เมตร กับศูนย์กลางถนนสาย ก ถนน
สาธารณะไม่ปรากฏชื่อ ฟากตะวันออก วัดราษฎร์นิมิต (หนองปรือ) ถนนสาย ก ฟากใต้และฟาก
ตะวันออกและถนนสุวรรณศร ฟากใต้

ด้านตะวันออก จุดกรมทหารราบที่ ๑๒ ค่ายไพร่ระยอเดช

ด้านใต้ จุดแนวเขตผังเมืองรวมด้านใต้ ซึ่งเป็นแนวเขตเทศบาลเมืองสระแก้ว
จากหลักเขตที่ ๖ ไปทางทิศตะวันตกเฉียงเหนือ เป็นระยะ ๔,๑๐๐ เมตร จนบรรจบกับเส้นขนานระยะ
๑,๕๐๐ เมตร กับศูนย์กลางทางหลวงแผ่นดินหมายเลข ๓๑๗ เส้นขนานระยะ ๑,๕๐๐ เมตรดังกล่าว
และเส้นตั้งฉากกับทางหลวงแผ่นดินหมายเลข ๓๑๗ ที่จุดซึ่งอยู่ห่างจากถนนสาธารณะไม่ปรากฏชื่อ
บรรจบกับทางหลวงแผ่นดินหมายเลข ๓๑๗ ฟากตะวันออก ไปทางทิศใต้ ตามแนวทางหลวงแผ่นดิน
หมายเลข ๓๑๗ เป็นระยะ ๑,๔๕๐ เมตร

ด้านตะวันตก จุดทางหลวงแผ่นดินหมายเลข ๓๑๗ ฟากตะวันออก

ทั้งนี้ ยกเว้นบริเวณหมายเลข ๕.๔ และหมายเลข ๕.๖ ที่กำหนดไว้เป็นสีเขียวอ่อน บริเวณหมายเลข ๖.๕ ที่กำหนดไว้เป็นสีเขียวมะกอก และบริเวณหมายเลข ๘.๒๑ ที่กำหนดไว้เป็นสีน้ำเงิน

๔.๘ ด้านเหนือ จดแนวเขตผังเมืองรวมด้านเหนือ ซึ่งเป็นแนวเขตป่าสงวนแห่งชาติ ป่าท่ากระบาก

ด้านตะวันออก จดเส้นขนานระยะ ๕๐ เมตร กับคลองยาง ผังตะวันตก

ด้านใต้ จดแนวเขตทางรถไฟสายตะวันออก ฟากเหนือ

ด้านตะวันตก จดศูนย์ราชการจังหวัดสระแก้ว

ทั้งนี้ ยกเว้นบริเวณหมายเลข ๖.๘ ที่กำหนดไว้เป็นสีเขียวมะกอก

๔.๙ ด้านเหนือ จดแนวเขตทางรถไฟสายตะวันออก ฟากใต้

ด้านตะวันออก จดเส้นขนานระยะ ๕๐ เมตร กับคลองยาง ผังตะวันตก

ด้านใต้ จดทางหลวงแผ่นดินหมายเลข ๓๓ ฟากเหนือ

ด้านตะวันตก จดเส้นขนานระยะ ๘๐๐ เมตร กับศูนย์กลางถนนสาธารณะ

ไม่ปรากฏชื่อ

๔.๑๐ ด้านเหนือ จดถนนสาธารณะไม่ปรากฏชื่อ ฟากใต้ ถนนสาธารณะไม่ปรากฏชื่อ ฟากตะวันตก และเส้นขนานระยะ ๗๐๐ เมตร กับศูนย์กลางทางหลวงแผ่นดินหมายเลข ๓๓

ด้านตะวันออก จดถนนสาธารณะไม่ปรากฏชื่อ ฟากตะวันตก

ด้านใต้ จดแนวเขตผังเมืองรวมด้านใต้ ซึ่งเป็นแนวเขตป่าสงวนแห่งชาติ

ป่าเขาฉกรรจ์ ป่าโนนเสาเอ้ ป่าปลายคลองห้วยไคร้ และป่าพระสทิง

ด้านตะวันตก จดถนนสาธารณะไม่ปรากฏชื่อ ฟากตะวันออก และกรมทหารราบที่ ๑๒

ค่ายไพร่ระย่อเดช

๔.๑๑ ด้านเหนือ จดทางหลวงแผ่นดินหมายเลข ๓๓ ฟากใต้

ด้านตะวันออก จดเส้นขนานระยะ ๕๐ เมตร กับคลองยาง ผังตะวันตก

ด้านใต้ จดแนวเขตผังเมืองรวมด้านใต้ ซึ่งเป็นเขตป่าสงวนแห่งชาติป่าเขาฉกรรจ์

ป่าโนนเสาเอ้ ป่าปลายคลองห้วยไคร้ และป่าพระสทิง

ด้านตะวันตก จดพื้นที่สำรองศูนย์ราชการแห่งที่ ๒ จังหวัดสระแก้ว

๕. ที่ดินในบริเวณหมายเลข ๕.๑ ถึงหมายเลข ๕.๗ ที่กำหนดไว้เป็นสีเขียวอ่อน ให้เป็นที่ดินประเภทที่โล่งเพื่อนันทนาการและการรักษาคุณภาพสิ่งแวดล้อม มีรายการดังต่อไปนี้

๕.๑ ที่ดินบริเวณคลองพระสทิง ผังเหนือ ซึ่งเป็นเส้นขนานระยะ ๕๐ เมตร กับคลองพระสทิง ผังเหนือ

- ๕.๒ ที่ดินบริเวณสนามกีฬา จังหวัดสระแก้ว
- ๕.๓ ที่ดินบริเวณสวนสาธารณะ สระแก้ว - สระขวัญ
- ๕.๔ ที่ดินบริเวณคลองนางซิง ซึ่งเป็นเส้นขนานระยะ ๑๕ เมตร กับคลองนางซิงทั้งสองฝั่ง
- ๕.๕ ศาลหลักเมือง จังหวัดสระแก้ว
- ๕.๖ ที่ดินบริเวณคลองปูน ซึ่งเป็นเส้นขนานระยะ ๑๕ เมตร กับคลองนางซิงทั้งสองฝั่ง
- ๕.๗ ที่ดินบริเวณคลองยาง ฝั่งตะวันตก ซึ่งเป็นเส้นขนานระยะ ๕๐ เมตร กับคลองยาง

ฝั่งตะวันตก

๖. ที่ดินในบริเวณหมายเลข ๖.๑ ถึงหมายเลข ๖.๑๐ ที่กำหนดไว้เป็นสีเขียวมะกอก ให้เป็นที่ดินประเภทสถาบันการศึกษา มีรายการดังต่อไปนี้

- ๖.๑ โรงเรียนบ้านคลองหมี
- ๖.๒ โรงเรียนบ้านลัดกะสัง
- ๖.๓ โรงเรียนบ้านหน้าสถานี
- ๖.๔ โรงเรียนสระแก้ว
- ๖.๕ โรงเรียนวัดสระแก้ว (สระแก้วศึกษา)
- ๖.๖ โรงเรียนบ้านหนองกะพ้อ
- ๖.๗ โรงเรียนบ้านหนองนกเขา
- ๖.๘ โรงเรียนบ้านท่าเกษม
- ๖.๙ โรงเรียนบ้านเนินสะอาด
- ๖.๑๐ โรงเรียนท่าเกษมพิทยา

๗. ที่ดินในบริเวณหมายเลข ๗.๑ ถึงหมายเลข ๗.๘ ที่กำหนดไว้เป็นสีเทาอ่อน ให้เป็นที่ดินประเภทสถาบันศาสนา มีรายการดังต่อไปนี้

- ๗.๑ วัดคลองหมี
- ๗.๒ วัดโคกนกขุนทอง
- ๗.๓ วัดเจริญสุข
- ๗.๔ วัดสระแก้ว
- ๗.๕ วัดหนองกะพ้อ
- ๗.๖ วัดประชาสามัคคี (หนองนกเขา)
- ๗.๗ วัดราษฎร์นิมิต (หนองปรือ)
- ๗.๘ วัดท่าเกษม

๘. ที่ดินในบริเวณหมายเลข ๘.๑ ถึงหมายเลข ๘.๒๒ ที่กำหนดไว้เป็นสีน้ำเงิน ให้เป็นที่ดินประเภทสถาบันราชการ การสาธารณูปโภคและสาธารณูปการ มีรายการดังต่อไปนี้

- ๘.๑ สถานีวิทยุโทรทัศน์ องค์การสื่อสารมวลชนแห่งประเทศไทย จังหวัดสระแก้ว
- ๘.๒ สำนักงานขนส่งจังหวัดสระแก้ว
- ๘.๓ สำนักงานการไฟฟ้าส่วนภูมิภาค จังหวัดสระแก้ว
- ๘.๔ สหกรณ์การเกษตรสระแก้ว จำกัด สถานีพัฒนาที่ดินจังหวัดสระแก้ว สำนักงานสหกรณ์จังหวัดสระแก้ว
- ๘.๕ อาคารสถานีขนส่ง จังหวัดสระแก้ว
- ๘.๖ สำนักงานประปาสระแก้ว การประปาส่วนภูมิภาค
- ๘.๗ สถานีวิทยุกระจายเสียงแห่งประเทศไทย
- ๘.๘ สำนักงานสาธารณสุขจังหวัดสระแก้ว หน่วยมาลาเรียที่ ๒ สำนักงานการประถมศึกษาจังหวัดสระแก้ว สำนักงานเกษตรจังหวัดสระแก้ว บก. ร้อย อ.ส. จังหวัดสระแก้ว หอประชุมจังหวัดสระแก้ว และสถานีตำรวจภูธรจังหวัดสระแก้ว
- ๘.๙ สำนักงานเทศบาลเมืองสระแก้ว
- ๘.๑๐ ห้องสมุดประชาชนจังหวัดสระแก้ว
- ๘.๑๑ ชุมสายโทรศัพท์ทางไกลสระแก้ว และโรงพยาบาลสมเด็จพระยุพราชสระแก้ว
- ๘.๑๒ ตำรวจภูธรจังหวัดสระแก้ว เขต ๒ สถานีจ่ายน้ำประปาสระแก้ว หน่วยดับเพลิงเทศบาลเมืองสระแก้ว
- ๘.๑๓ ที่ทำการไปรษณีย์โทรเลขสระแก้ว และสำนักงานป่าไม้จังหวัดสระแก้ว
- ๘.๑๔ ที่ว่าการอำเภอเมืองสระแก้ว
- ๘.๑๕ โรงฆ่าสัตว์เทศบาลเมืองสระแก้ว
- ๘.๑๖ ธนาคารเพื่อการเกษตรและสหกรณ์การเกษตร สาขาสระแก้ว
- ๘.๑๗ สถานีประมงน้ำจืดจังหวัดสระแก้ว
- ๘.๑๘ ศูนย์ราชการจังหวัดสระแก้ว
- ๘.๑๙ สำนักงานที่ดินจังหวัดสระแก้ว
- ๘.๒๐ ศูนย์ฝึกและพัฒนาอาชีพราษฎรไทยบริเวณชายแดน จังหวัดสระแก้ว กรมการศึกษานอกโรงเรียน
- ๘.๒๑ สถานีถ่ายทอดวิทยุโทรทัศน์กองทัพบก จังหวัดสระแก้ว

๘.๒๒ ที่ทำการเทศบาลตำบลท่าเกษม

๘.๒๓ สถานีโทรทัศน์ช่อง ๑๑

๘.๒๔ พื้นที่สำรวจศูนย์ราชการแห่งที่ ๒ จังหวัดสระแก้ว

๕. ที่ดินในบริเวณหมายเลข ๕ ที่กำหนดไว้เป็นสีชมพู ให้เป็นที่ดินประเภทโครงการคมนาคม และขนส่ง ได้แก่ ถนนโครงการแบบ ก ขนาดเขตทาง ๓๐.๐๐ เมตร เป็นถนนโครงการกำหนดให้ก่อสร้างใหม่และถนนเดิมกำหนดให้ขยายเขตทาง คือ ถนน ก.ร.ป. กลาง เริ่มต้นจากทางหลวงแผ่นดินหมายเลข ๓๓ ที่หลักหมุดผังเมือง รหัส สก. ๒๐๐๑ (พิกัด N ๑,๕๓๑,๕๕๖ E ๘๒๕,๕๕๗) ไปทางทิศตะวันตกเฉียงใต้ ระยะประมาณ ๖๘๖ เมตร ผ่านจุดเริ่มต้นโค้งที่หลักหมุดผังเมือง รหัส สก. ๒๐๐๒ (พิกัด N ๑,๕๓๑,๐๓๔ E ๘๒๕,๕๖๓) ไปทางทิศตะวันออกเฉียงใต้ ระยะประมาณ ๑๑๖ เมตร ผ่านจุดสิ้นสุดโค้งที่หลักหมุดผังเมือง รหัส สก. ๒๐๐๔ (พิกัด N ๑,๕๓๐,๕๒๔ E ๘๒๕,๕๖๑) ไปทางทิศตะวันออกเฉียงใต้ ระยะ ๖๑๖ เมตร ผ่านหลักหมุดผังเมือง รหัส สก. ๒๐๐๕ (พิกัด N ๑,๕๓๐,๔๐๖ E ๘๒๕,๘๕๕) ไปทางทิศตะวันออกเฉียงใต้ ตามแนวถนน ก.ร.ป. กลาง จนวนรจรกับทางหลวงแผ่นดินหมายเลข ๓๑๗ ที่หลักหมุดผังเมือง รหัส สก. ๒๐๓๔ (พิกัด N ๑,๕๒๖,๕๕๗ E ๘๓๔,๐๖๘) ไปทางทิศตะวันออกเฉียงใต้ ระยะประมาณ ๕๗๕ เมตร ผ่านจุดเริ่มต้นโค้งที่หลักหมุดผังเมือง รหัส สก. ๒๐๓๕ (พิกัด N ๑,๕๒๖,๗๗๕ E ๘๓๔,๖๑๕) ไปทางทิศตะวันออกเฉียงใต้ ระยะประมาณ ๑๕๗ เมตร ผ่านจุดสิ้นสุดโค้งที่หลักหมุดผังเมือง รหัส สก. ๒๐๓๗ (พิกัด N ๑,๕๒๖,๗๕๔ E ๘๓๔,๗๗๓) ไปทางทิศตะวันออกเฉียงใต้ ระยะประมาณ ๔๓๗ เมตร ผ่านหลักหมุดผังเมือง รหัส สก. ๒๐๓๘ (พิกัด N ๑,๕๒๖,๗๕๓ E ๘๓๕,๒๑๐) ไปทางทิศตะวันออกเฉียงใต้ ระยะประมาณ ๒๕๓ เมตร ผ่านจุดเริ่มต้นโค้งที่หลักหมุดผังเมือง รหัส สก. ๒๐๓๙ (พิกัด N ๑,๕๒๖,๗๕๒ E ๘๓๕,๔๖๓) ไปทางทิศตะวันออกเฉียงเหนือ ระยะประมาณ ๕๐ เมตร ผ่านจุดสิ้นสุดโค้งที่หลักหมุดผังเมือง รหัส สก. ๒๐๔๑ (พิกัด N ๑,๕๒๖,๗๖๐ E ๘๓๕,๕๕๓) ไปทางทิศตะวันออกเฉียงเหนือ ระยะประมาณ ๕๗๐ เมตร ผ่านจุดเริ่มต้นโค้งที่หลักหมุดผังเมือง รหัส สก. ๒๐๔๒ (พิกัด N ๑,๕๒๖,๕๒๔ E ๘๓๖,๕๐๕) ไปทางทิศตะวันออกเฉียงใต้ ระยะประมาณ ๒๑๑ เมตร ผ่านจุดสิ้นสุดโค้งที่หลักหมุดผังเมือง รหัส สก. ๒๐๔๔ (พิกัด N ๑,๕๒๖,๕๑๖ E ๘๓๖,๗๑๘) ไปทางทิศตะวันออกเฉียงใต้ ระยะประมาณ ๘๕๓ เมตร ผ่านหลักหมุดผังเมือง รหัส สก. ๒๐๔๕ (พิกัด N ๑,๕๒๖,๕๘ E ๘๓๗,๕๘๕) ไปทางทิศตะวันออกเฉียงใต้ ระยะประมาณ ๕๕๗ เมตร ผ่านจุดเริ่มต้นโค้งที่หลักหมุดผังเมือง รหัส สก. ๒๐๔๖ (พิกัด N ๑,๕๒๖,๔๕๖ E ๘๓๘,๕๕๑) ไปทาง

ทิศตะวันออกเฉียงเหนือ ระยะประมาณ ๔๘๐ เมตร ผ่านจุดสิ้นสุดโค้งที่หลักหมุดผังเมือง รหัส สก. ๒๐๔๘ (พิกัด N ๑,๕๒๖,๕๔๒ E ๘๓๕,๐๐๘) ไปทางทิศตะวันออกเฉียงเหนือ ระยะประมาณ ๓๑๗ เมตร ผ่านจุดเริ่มต้นโค้งที่หลักหมุดผังเมือง รหัส สก. ๐๒๔๕ (พิกัด N ๑,๕๒๖,๗๒๕ E ๘๓๕,๒๖๗) ไปทางทิศตะวันออกเฉียงเหนือ ระยะประมาณ ๑๗๕ เมตร ผ่านจุดสิ้นสุดโค้งที่หลักหมุดผังเมือง รหัส สก. ๒๐๕๑ (พิกัด N ๑,๕๒๖,๘๖๑ E ๘๓๕,๓๗๔) ไปทางทิศตะวันออกเฉียงเหนือ ระยะประมาณ ๒๐๔ เมตร จนบรรจบกับทางหลวงแผ่นดินหมายเลข ๓๓ ที่หลักหมุดผังเมืองรหัส สก. ๒๐๕๒ (พิกัด N ๑,๕๒๗,๐๕๐ E ๘๓๕,๔๔๕)

ทั้งนี้ เกณฑ์ความคลาดเคลื่อนของค่าพิกัดไม่เกิน ๑๐ เมตร

หมายเหตุ :- เหตุผลในการประกาศใช้กฎกระทรวงฉบับนี้ คือ โดยที่สมควรกำหนดให้ใช้บังคับผังเมืองรวม ในท้องที่ ตำบลศาลาลำดวน ตำบลหนองบอน ตำบลสระแก้ว ตำบลท่าเกษม และตำบลสระขวัญ อำเภอเมืองสระแก้ว จังหวัดสระแก้ว เพื่อใช้เป็นแนวทางในการพัฒนาและการดำรงรักษาเมืองและบริเวณที่เกี่ยวข้องหรือชนบท ในด้านการใช้ประโยชน์ในทรัพย์สิน การคมนาคมและการขนส่ง การสาธารณสุขปโภค บริการสาธารณะ และสภาพแวดล้อม ทั้งนี้ เพื่อให้บรรลุวัตถุประสงค์ของการผังเมือง และโดยที่มาตรา ๒๖ วรรคหนึ่ง แห่งพระราชบัญญัติการผังเมือง พ.ศ. ๒๕๑๘ ซึ่งแก้ไขเพิ่มเติมโดยพระราชบัญญัติการผังเมือง (ฉบับที่ ๓) พ.ศ. ๒๕๓๕ บัญญัติว่า การใช้บังคับผังเมืองรวมให้กระทำโดยกฎกระทรวง จึงจำเป็นต้องออกกฎกระทรวงนี้