



## กฎกระทรวง

ให้ใช้บังคับผังเมืองรวมชุมชนแม่จัน - สันทราย จังหวัดเชียงราย

พ.ศ. ๒๕๕๕

อาศัยอำนาจตามความในมาตรา ๕ แห่งพระราชบัญญัติการผังเมือง พ.ศ. ๒๕๑๘ และ  
มาตรา ๒๖ วรรคหนึ่ง แห่งพระราชบัญญัติการผังเมือง พ.ศ. ๒๕๑๘ ซึ่งแก้ไขเพิ่มเติมโดย  
พระราชบัญญัติการผังเมือง (ฉบับที่ ๓) พ.ศ. ๒๕๓๕ อันเป็นกฎหมายที่มีบทบัญญัติบางประการ  
เกี่ยวกับการจำกัดสิทธิและเสรีภาพของบุคคล ซึ่งมาตรา ๒๙ ประกอบกับมาตรา ๓๓ มาตรา ๓๔  
มาตรา ๔๑ มาตรา ๔๒ และมาตรา ๔๓ ของรัฐธรรมนูญแห่งราชอาณาจักรไทย บัญญัติให้กระทำได้  
โดยอาศัยอำนาจตามบทบัญญัติแห่งกฎหมาย รัฐมนตรีว่าการกระทรวงมหาดไทยออกกฎกระทรวงไว้  
ดังต่อไปนี้

ข้อ ๑ กฎกระทรวงนี้ให้ใช้บังคับได้มีกำหนดห้าปี

ข้อ ๒ ให้ใช้บังคับผังเมืองรวม ในท้องที่ตำบลป่าซาง ตำบลสันทราย ตำบลแม่จัน และ  
ตำบลป่าตึง อำเภอแม่จัน จังหวัดเชียงราย ภายในแนวเขตตามแผนที่ท้ายกฎกระทรวงนี้

ข้อ ๓ การวางแผนและจัดทำผังเมืองรวมตามกฎกระทรวงนี้ มีวัตถุประสงค์เพื่อใช้เป็นแนวทาง  
ในการพัฒนา และการดำรงรักษาเมืองและบริเวณที่เกี่ยวข้องหรือชนบท ในด้านการใช้ประโยชน์  
ในทรัพย์สิน การคมนาคมและการขนส่ง การสาธารณสุข ปลอดภัย บริการสาธารณะ และสภาพแวดล้อม  
ในบริเวณแนวเขตตามข้อ ๒ ให้สอดคล้องกับการพัฒนาระบบเศรษฐกิจและสังคมของประเทศ  
ตามแผนพัฒนาเศรษฐกิจและสังคมแห่งชาติ

ข้อ ๔ ผังเมืองรวมตามกฎกระทรวงนี้ มีนโยบายและมาตรการเพื่อจัดระบบการใช้ประโยชน์ที่ดิน  
โครงข่ายคมนาคมขนส่งและบริการสาธารณะให้มีประสิทธิภาพ สามารถรองรับและสอดคล้องกับ  
การขยายตัวของชุมชนในอนาคต รวมทั้งส่งเสริมและพัฒนาเศรษฐกิจ โดยมีสาระสำคัญดังต่อไปนี้

(๑) ส่งเสริมและพัฒนาชุมชนให้เป็นศูนย์กลางการบริหาร การปกครอง และการบริการ  
ทางพาณิชย์กรรม

(๒) ส่งเสริมและพัฒนาด้านที่อยู่อาศัยและพาณิชยกรรม ให้สอดคล้องกับการขยายตัวของชุมชน และระบบเศรษฐกิจ

(๓) ส่งเสริมและพัฒนาการบริการทางสังคม การสาธารณสุขปโภคและสาธารณูปการให้เพียงพอ และได้มาตรฐาน

(๔) ส่งเสริมและพัฒนาพื้นที่เกษตรกรรมให้เป็นแหล่งผลิตผลผลิตทางการเกษตรที่มีคุณภาพ

(๕) อนุรักษ์ทรัพยากรธรรมชาติและสิ่งแวดล้อม

ข้อ ๕ การใช้ประโยชน์ที่ดินภายในเขตผังเมืองรวม ให้เป็นไปตามแผนผังกำหนดการใช้ประโยชน์ที่ดินตามที่ได้จำแนกประเภท แผนผังแสดงโครงการคมนาคมและขนส่ง และรายการประกอบ แผนผังท้ายกฎกระทรวงนี้

ข้อ ๖ การใช้ประโยชน์ที่ดินตามแผนผังกำหนดการใช้ประโยชน์ที่ดินตามที่ได้จำแนกประเภท ท้ายกฎกระทรวงนี้ ให้เป็นไปดังต่อไปนี้

(๑) ที่ดินในบริเวณหมายเลข ๑.๑ ถึงหมายเลข ๑.๒๖ ที่กำหนดไว้เป็นสีเหลือง ให้เป็นที่ดินประเภทที่อยู่อาศัยหนาแน่นน้อย

(๒) ที่ดินในบริเวณหมายเลข ๒.๑ ถึงหมายเลข ๒.๑๒ ที่กำหนดไว้เป็นสีส้ม ให้เป็นที่ดินประเภทที่อยู่อาศัยหนาแน่นปานกลาง

(๓) ที่ดินในบริเวณหมายเลข ๓.๑ ถึงหมายเลข ๓.๑๕ ที่กำหนดไว้เป็นสีแดง ให้เป็นที่ดินประเภทพาณิชยกรรมและที่อยู่อาศัยหนาแน่นมาก

(๔) ที่ดินในบริเวณหมายเลข ๔.๑ ถึงหมายเลข ๔.๑๑ ที่กำหนดไว้เป็นสีเขียว ให้เป็นที่ดินประเภทชนบทและเกษตรกรรม

(๕) ที่ดินในบริเวณหมายเลข ๕.๑ และหมายเลข ๕.๒ ที่กำหนดไว้เป็นสีเขียวอ่อน ให้เป็นที่ดินประเภทที่โล่งเพื่อนันทนาการและการรักษาคุณภาพสิ่งแวดล้อม

(๖) ที่ดินในบริเวณหมายเลข ๖.๑ ถึงหมายเลข ๖.๑๒ ที่กำหนดไว้เป็นสีเขียวมะกอก ให้เป็นที่ดินประเภทสถาบันการศึกษา

(๗) ที่ดินในบริเวณหมายเลข ๗.๑ ถึงหมายเลข ๗.๒๖ ที่กำหนดไว้เป็นสีเทาอ่อน ให้เป็นที่ดินประเภทสถาบันศาสนา

(๘) ที่ดินในบริเวณหมายเลข ๘.๑ ถึงหมายเลข ๘.๑๘ ที่กำหนดไว้เป็นสีน้ำเงิน ให้เป็นที่ดินประเภทสถาบันราชการ การสาธารณสุขปโภคและสาธารณูปการ

ข้อ ๗ ที่ดินประเภทที่อยู่อาศัยหนาแน่นน้อย ให้ใช้ประโยชน์ที่ดินเพื่อการอยู่อาศัย สถาบันราชการ การสาธารณสุขปโภคและสาธารณูปการเป็นส่วนใหญ่ สำหรับการ ใช้ประโยชน์ที่ดินเพื่อกิจการอื่น ให้ใช้ได้ไม่เกินร้อยละสิบของที่ดินประเภทนี้ในแต่ละบริเวณ

ที่ดินประเภทนี้ ห้ามใช้ประโยชน์ที่ดินเพื่อกิจการตามที่กำหนด ดังต่อไปนี้

(๑) โรงงานทุกจำพวกตามกฎหมายว่าด้วยโรงงาน เว้นแต่โรงงานตามประเภท ชนิด และจำพวกที่กำหนดให้ดำเนินการได้ตามบัญชีท้ายกฎกระทรวงนี้ และโรงงานบำบัดน้ำเสียรวมของชุมชน

(๒) คลังน้ำมันเชื้อเพลิงและสถานที่ที่ใช้ในการเก็บรักษาน้ำมันเชื้อเพลิง ที่ไม่ใช่ก๊าซปิโตรเลียมเหลว และก๊าซธรรมชาติ เพื่อจำหน่ายที่ต้องขออนุญาตตามกฎหมายว่าด้วยการควบคุมน้ำมันเชื้อเพลิง เว้นแต่เป็นสถานีบริการน้ำมันเชื้อเพลิง

(๓) สถานที่บรรจุก๊าซ สถานที่เก็บก๊าซ และห้องบรรจุก๊าซ สำหรับก๊าซปิโตรเลียมเหลว ตามกฎหมายว่าด้วยการควบคุมน้ำมันเชื้อเพลิง แต่ไม่หมายความรวมถึงสถานีบริการ ร้านจำหน่ายก๊าซ สถานที่ใช้ก๊าซ และสถานที่จำหน่ายอาหารที่ใช้ก๊าซ

(๔) เลี้ยงสัตว์ทุกชนิดเพื่อการค้า

(๕) สุสานและฌาปนสถานตามกฎหมายว่าด้วยสุสานและฌาปนสถาน

(๖) การอยู่อาศัยหรือประกอบพาณิชย์กรรมประเภทอาคารขนาดใหญ่

(๗) สถานที่เก็บสินค้าซึ่งเป็นที่เก็บหรือพักสินค้าหรือสิ่งของเพื่อประโยชน์ทางการค้าหรืออุตสาหกรรม แต่ไม่รวมถึงการเก็บสินค้าหรือสิ่งของเพื่อรอการจำหน่าย ณ สถานที่นั้น

(๘) โรงฆ่าสัตว์

(๙) ไซโลเก็บผลิตผลทางการเกษตร

(๑๐) กำจัดมูลฝอย

(๑๑) ซื่อขายหรือเก็บชิ้นส่วนเครื่องจักรกลเก่า

(๑๒) ซื่อขายหรือเก็บเศษวัสดุ

การใช้ประโยชน์ที่ดินริมฝั่งแหล่งน้ำสาธารณะให้มีที่ว่างตามแนวขนานริมฝั่งตามสภาพธรรมชาติของแหล่งน้ำสาธารณะไม่น้อยกว่า ๓ เมตร เว้นแต่เป็นการก่อสร้างเพื่อการคมนาคมทางน้ำหรือการสาธารณสุขปโภค

ข้อ ๘ ที่ดินประเภทที่อยู่อาศัยหนาแน่นปานกลาง ให้ใช้ประโยชน์ที่ดินเพื่อการอยู่อาศัย สถาบันราชการ การสาธารณสุขปโภคและสาธารณูปการเป็นส่วนใหญ่ สำหรับการ ใช้ประโยชน์ที่ดินเพื่อกิจการอื่น ให้ใช้ได้ไม่เกินร้อยละสิบของที่ดินประเภทนี้ในแต่ละบริเวณ

ที่ดินประเภทนี้ ห้ามใช้ประโยชน์ที่ดินเพื่อกิจการตามที่กำหนด ดังต่อไปนี้

(๑) โรงงานทุกจำพวกตามกฎหมายว่าด้วยโรงงาน เว้นแต่โรงงานตามประเภท ชนิด และจำพวกที่กำหนดให้ดำเนินการได้ตามบัญชีท้ายกฎกระทรวงนี้ และโรงงานบำบัดน้ำเสียรวมของชุมชน

(๒) คลังน้ำมันเชื้อเพลิงและสถานที่ที่ใช้ในการเก็บรักษาน้ำมันเชื้อเพลิง ที่ไม่ใช่ก๊าซปิโตรเลียมเหลว และก๊าซธรรมชาติ เพื่อจำหน่ายที่ต้องขออนุญาตตามกฎหมายว่าด้วยการควบคุมน้ำมันเชื้อเพลิง เว้นแต่เป็นสถานีบริการน้ำมันเชื้อเพลิง

(๓) สถานที่บรรจุก๊าซ สถานที่เก็บก๊าซ และห้องบรรจุก๊าซ สำหรับก๊าซปิโตรเลียมเหลว ตามกฎหมายว่าด้วยการควบคุมน้ำมันเชื้อเพลิง แต่ไม่หมายความรวมถึงสถานีบริการ ร้านจำหน่ายก๊าซ สถานที่ใช้ก๊าซ และสถานที่จำหน่ายอาหารที่ใช้ก๊าซ

(๔) เลี้ยงสัตว์ทุกชนิดเพื่อการค้า

(๕) สุสานและฌาปนสถานตามกฎหมายว่าด้วยสุสานและฌาปนสถาน

(๖) การประกอบพาณิชยกรรมประเภทอาคารขนาดใหญ่

(๗) สถานที่เก็บสินค้าซึ่งเป็นที่เก็บหรือพักสินค้าหรือสิ่งของเพื่อประโยชน์ทางการค้าหรืออุตสาหกรรม แต่ไม่รวมถึงการเก็บสินค้าหรือสิ่งของเพื่อรอการจำหน่าย ณ สถานที่นั้น

(๘) โรงฆ่าสัตว์

(๙) ไซโลเก็บผลิตผลทางการเกษตร

(๑๐) กำจัดมูลฝอย

(๑๑) ซื่อขายหรือเก็บชิ้นส่วนเครื่องจักรกลเก่า

(๑๒) ซื่อขายหรือเก็บเศษวัสดุ

การใช้ประโยชน์ที่ดินริมฝั่งแหล่งน้ำสาธารณะให้มีที่ว่างตามแนวขนานริมฝั่งตามสภาพธรรมชาติของแหล่งน้ำสาธารณะไม่น้อยกว่า ๓ เมตร เว้นแต่เป็นการก่อสร้างเพื่อการคมนาคมทางน้ำหรือการสาธารณูปโภค

ข้อ ๙ ที่ดินประเภทพาณิชยกรรมและที่อยู่อาศัยหนาแน่นมาก ให้ใช้ประโยชน์ที่ดินเพื่อพาณิชยกรรม การอยู่อาศัย สถาบันราชการ การสาธารณูปโภคและสาธารณูปการเป็นส่วนใหญ่ สำหรับการใช้ประโยชน์ที่ดินเพื่อกิจการอื่น ให้ใช้ได้ไม่เกินร้อยละสิบของที่ดินประเภทนี้ในแต่ละบริเวณ

ที่ดินประเภทนี้ ห้ามใช้ประโยชน์ที่ดินเพื่อกิจการตามที่กำหนด ดังต่อไปนี้

(๑) โรงงานทุกจำพวกตามกฎหมายว่าด้วยโรงงาน เว้นแต่โรงงานตามประเภท ชนิด และจำพวกที่กำหนดให้ดำเนินการได้ตามบัญชีท้ายกฎกระทรวงนี้ และโรงงานบำบัดน้ำเสียรวมของชุมชน

(๒) คลังน้ำมันเชื้อเพลิงและสถานที่ที่ใช้ในการเก็บรักษาน้ำมันเชื้อเพลิง ที่ไม่ใช่ก๊าซปิโตรเลียมเหลว และก๊าซธรรมชาติ เพื่อจำหน่ายที่ต้องขออนุญาตตามกฎหมายว่าด้วยการควบคุมน้ำมันเชื้อเพลิง

(๓) สถานที่บรรจุก๊าซ สถานที่เก็บก๊าซ และห้องบรรจุก๊าซ สำหรับก๊าซปิโตรเลียมเหลว ตามกฎหมายว่าด้วยการควบคุมน้ำมันเชื้อเพลิง แต่ไม่หมายความรวมถึงร้านจำหน่ายก๊าซ สถานที่ใช้ก๊าซ และสถานที่จำหน่ายอาหารที่ใช้ก๊าซ

(๔) เลี้ยงสัตว์ทุกชนิดเพื่อการค้า

(๕) สุสานและฌาปนสถานตามกฎหมายว่าด้วยสุสานและฌาปนสถาน

(๖) โรงฆ่าสัตว์

(๗) ไซโลเก็บผลิตผลทางการเกษตร

(๘) กำจัดมูลฝอย

(๙) ซื่อขายหรือเก็บชิ้นส่วนเครื่องจักรกลเก่า

(๑๐) ซื่อขายหรือเก็บเศษวัสดุ

การใช้ประโยชน์ที่ดินริมฝั่งแหล่งน้ำสาธารณะให้มีที่ว่างตามแนวขนานริมฝั่งตามสภาพธรรมชาติของแหล่งน้ำสาธารณะไม่น้อยกว่า ๓ เมตร เว้นแต่เป็นการก่อสร้างเพื่อการคมนาคมทางน้ำหรือการสาธารณูปโภค

ข้อ ๑๐ ที่ดินประเภทชนบทและเกษตรกรรม ให้ใช้ประโยชน์ที่ดินเพื่อเกษตรกรรมหรือเกี่ยวข้องกับเกษตรกรรม สถาบันราชการ การสาธารณูปโภคและสาธารณูปการเป็นส่วนใหญ่ สำหรับการ ใช้ประโยชน์ที่ดินเพื่อกิจการอื่น ให้ใช้ได้ไม่เกินร้อยละสิบของที่ดินประเภทนี้ในแต่ละบริเวณ

ที่ดินประเภทนี้ ห้ามใช้ประโยชน์ที่ดินเพื่อกิจการตามที่กำหนด ดังต่อไปนี้

(๑) โรงงานทุกจำพวกตามกฎหมายว่าด้วยโรงงาน เว้นแต่โรงงานตามประเภท ชนิด และจำพวกที่กำหนดให้ดำเนินการได้ตามบัญชีท้ายกฎกระทรวงนี้ และโรงงานบำบัดน้ำเสียรวมของชุมชน

(๒) คลังน้ำมันเชื้อเพลิงและสถานที่ที่ใช้ในการเก็บรักษาน้ำมันเชื้อเพลิง ที่ไม่ใช่ก๊าซปิโตรเลียมเหลว และก๊าซธรรมชาติ เพื่อจำหน่ายที่ต้องขออนุญาตตามกฎหมายว่าด้วยการควบคุมน้ำมันเชื้อเพลิง เว้นแต่เป็นสถานีบริการน้ำมันเชื้อเพลิง

(๓) สถานที่บรรจุก๊าซ สถานที่เก็บก๊าซ และห้องบรรจุก๊าซ สำหรับก๊าซปิโตรเลียมเหลว ตามกฎหมายว่าด้วยการควบคุมน้ำมันเชื้อเพลิง แต่ไม่หมายความรวมถึงสถานีบริการ ร้านจำหน่ายก๊าซ สถานที่ใช้ก๊าซ และสถานที่จำหน่ายอาหารที่ใช้ก๊าซ

(๔) โรงแรมตามกฎหมายว่าด้วยโรงแรม

(๕) จัดสรรที่ดินเพื่อประกอบอุตสาหกรรม

(๖) จัดสรรที่ดินเพื่อประกอบพาณิชย์กรรม

(๗) จัดสรรที่ดินเพื่อการอยู่อาศัย

(๘) การอยู่อาศัยหรือประกอบพาณิชย์กรรมประเภทอาคารขนาดใหญ่

(๙) การอยู่อาศัยหรือประกอบพาณิชย์กรรมประเภทห้องแถวหรือตึกแถว

(๑๐) การอยู่อาศัยประเภทห้องชุด อาคารชุด หรือหอพัก

(๑๑) สนามกอล์ฟ

การใช้ประโยชน์ที่ดินริมฝั่งลำคลองหรือแหล่งน้ำสาธารณะให้มีที่ว่างตามแนวขนานริมฝั่งตามสภาพธรรมชาติของลำคลองหรือแหล่งน้ำสาธารณะไม่น้อยกว่า ๓ เมตร เว้นแต่เป็นการก่อสร้างเพื่อการคมนาคมทางน้ำหรือการสาธารณูปโภค

ข้อ ๑๑ ที่ดินประเภทที่โล่งเพื่อนันทนาการและการรักษาคุณภาพสิ่งแวดล้อมเฉพาะที่ดินซึ่งเป็นของรัฐ ให้ใช้ประโยชน์ที่ดินเพื่อนันทนาการหรือเกี่ยวข้องกับนันทนาการ การรักษาคุณภาพสิ่งแวดล้อมหรือสาธารณประโยชน์เท่านั้น

ที่ดินประเภทนี้ซึ่งเอกชนเป็นเจ้าของหรือผู้ครอบครองโดยชอบด้วยกฎหมาย ให้ใช้ประโยชน์ที่ดินเพื่อนันทนาการหรือเกี่ยวข้องกับนันทนาการ การรักษาคุณภาพสิ่งแวดล้อม การอยู่อาศัย เกษตรกรรมหรือเกี่ยวข้องกับเกษตรกรรม การสาธารณูปโภคและสาธารณูปการ หรือสาธารณประโยชน์เท่านั้น

ที่ดินประเภทนี้ ห้ามใช้ประโยชน์ที่ดินเพื่อกิจการตามที่กำหนด ดังต่อไปนี้

(๑) จัดสรรที่ดินเพื่อการอยู่อาศัย

(๒) การอยู่อาศัยประเภทอาคารสูงหรืออาคารขนาดใหญ่

(๓) การอยู่อาศัยประเภทห้องแถว ตึกแถว หรือบ้านแถว

(๔) การอยู่อาศัยประเภทห้องชุด อาคารชุด หอพัก หรืออาคารอยู่อาศัยรวม

การใช้ประโยชน์ที่ดินริมฝั่งแม่น้ำให้มีที่ว่างตามแนวขนานริมฝั่งตามสภาพธรรมชาติของแม่น้ำไม่น้อยกว่า ๓ เมตร เว้นแต่เป็นการก่อสร้างเพื่อการคมนาคมและขนส่งทางน้ำหรือการสาธารณสุขปโภค

ข้อ ๑๒ ที่ดินประเภทสถาบันการศึกษา ให้ใช้ประโยชน์ที่ดินเพื่อการศึกษาหรือเกี่ยวข้องกับการศึกษา สถาบันราชการ หรือสาธารณประโยชน์เท่านั้น

ข้อ ๑๓ ที่ดินประเภทสถาบันศาสนา ให้ใช้ประโยชน์ที่ดินเพื่อการศึกษาหรือเกี่ยวข้องกับการศาสนา การศึกษา สถาบันราชการ หรือสาธารณประโยชน์เท่านั้น

ข้อ ๑๔ ที่ดินประเภทสถาบันราชการ การสาธารณสุขปโภคและสาธารณูปการ ให้ใช้ประโยชน์ที่ดินเพื่อกิจการของรัฐ กิจการเกี่ยวกับการสาธารณสุขปโภคและสาธารณูปการ หรือสาธารณประโยชน์เท่านั้น

ข้อ ๑๕ การใช้ประโยชน์ที่ดินตามแผนผังแสดงโครงการคมนาคมและขนส่งทำยกกฎกระทรวงให้เป็นดังต่อไปนี้

(๑) ที่ดินในบริเวณแนวถนนสาย ค ๓ ห้ามใช้ประโยชน์ที่ดินเพื่อกิจการอื่น นอกจากกิจการตามที่กำหนดดังต่อไปนี้

(ก) การสร้างถนนหรือเกี่ยวข้องกับถนน และการสาธารณสุขปโภคและสาธารณูปการ

(ข) การสร้างรั้วหรือกำแพง

(ค) เกษตรกรรมหรือเกี่ยวข้องกับเกษตรกรรมที่มีความสูงของอาคารไม่เกิน ๙ เมตร หรือไม่ใช่อาคารขนาดใหญ่

(๒) ที่ดินในบริเวณแนวถนนสาย ก ถนนสาย ข ๑ ถนนสาย ข ๒ ถนนสาย ข ๓ ถนนสาย ข ๔ ถนนสาย ข ๕ ถนนสาย ข ๖ ถนนสาย ข ๗ ถนนสาย ข ๘ ถนนสาย ข ๙ ถนนสาย ข ๑๐ ถนนสาย ข ๑๑ ถนนสาย ค ๑ ถนนสาย ค ๒ ถนนสาย ค ๔ และถนนสาย ง ๑ ห้ามใช้ประโยชน์ที่ดินเพื่อกิจการอื่น นอกจากกิจการตามที่กำหนดดังต่อไปนี้

(ก) การสร้างถนนหรือเกี่ยวข้องกับถนน และการสาธารณสุขปโภคและสาธารณูปการ

(ข) การสร้างรั้วหรือกำแพง

(ค) เกษตรกรรมหรือเกี่ยวข้องกับเกษตรกรรมที่มีความสูงของอาคารไม่เกิน ๙ เมตร หรือไม่ใช่อาคารขนาดใหญ่

(ง) การอยู่อาศัยที่มีความสูงของอาคารไม่เกิน ๙ เมตร หรือไม่ใช่อาคารขนาดใหญ่

(จ) การอยู่อาศัยที่ไม่ใช่ห้องแถว ตึกแถว หรือบ้านแถว

(ฉ) การอยู่อาศัยที่ไม่เป็นส่วนหนึ่งของการจัดสรรที่ดิน

ข้อ ๑๖ ให้ผู้มีอำนาจหน้าที่ในการควบคุมการก่อสร้างอาคารหรือการประกอบกิจการในเขตผังเมืองรวมปฏิบัติการให้เป็นไปตามกฎกระทรวงนี้

ให้ไว้ ณ วันที่ ๒๕ ตุลาคม พ.ศ. ๒๕๕๕  
ชูชาติ หาญสวัสดิ์  
รัฐมนตรีช่วยว่าการ ฯ รักษาราชการแทน  
รัฐมนตรีว่าการกระทรวงมหาดไทย

บัญชีท้ายกฎกระทรวงให้ใช้บังคับผังเมืองรวมชุมชนแม่จัน - สันทราย จังหวัดเชียงราย

พ.ศ. ๒๕๕๕

ลำดับที่	ประเภทหรือชนิดของโรงงาน	ที่ดินประเภท											
		พาณิชยกรรมและที่อยู่อาศัยหนาแน่นมาก			ที่อยู่อาศัยหนาแน่นปานกลาง			ที่อยู่อาศัยหนาแน่นน้อย			ชนบทและเกษตรกรรม		
		โรงงานจำพวกที่			โรงงานจำพวกที่			โรงงานจำพวกที่			โรงงานจำพวกที่		
		๑	๒	๓	๑	๒	๓	๑	๒	๓	๑	๒	๓
๑	โรงงานประกอบกิจการเกี่ยวกับการบ่มใบชาหรือใบยาสูบ								ได้	ได้		ได้	ได้
๒	โรงงานประกอบกิจการเกี่ยวกับผลิตผลเกษตรกรรม อย่างใดอย่างหนึ่งหรือหลายอย่าง ดังต่อไปนี้												
	(๑) การต้ม นึ่ง หรืออบพืชหรือเมล็ดพืช								ได้	ได้		ได้	ได้
	(๒) การกะเทาะเมล็ดหรือเปลือกเมล็ดพืช								ได้	ได้		ได้	
	(๕) การเก็บรักษาหรือลำเลียงพืช เมล็ดพืช หรือผลิตผลจากพืชในไซโล โกดังหรือคลังสินค้า										ได้		ได้
	(๘) การเพาะเชื้อเห็ด กล้วยไม้ หรือถั่วงอก				ได้	ได้	ได้	ได้	ได้	ได้	ได้	ได้	ได้
	(๙) การร่อน ล้าง คัด หรือแยกขนาดหรือคุณภาพของผลิตผลเกษตรกรรม				ได้	ได้	ได้	ได้	ได้	ได้	ได้	ได้	ได้
	(๑๑) การฟักไข่โดยใช้ตู้อบ				ได้			ได้			ได้		
๔	โรงงานประกอบกิจการเกี่ยวกับสัตว์ซึ่งมีไข่สัตว์น้ำ อย่างใดอย่างหนึ่งหรือหลายอย่าง ดังต่อไปนี้												
	(๑) การฆ่าสัตว์												ได้
	(๒) การถนอมเนื้อสัตว์โดยวิธีอบ รมควัน ใส่เกลือ ตอง ตากแห้ง หรือทำให้เยือกแข็งโดยฉับพลันหรือเหือดแห้ง								ได้	ได้	ได้	ได้	ได้
	(๓) การทำผลิตภัณฑ์อาหารสำเร็จรูปจากเนื้อสัตว์ มันสัตว์ หนังสัตว์ หรือสารที่สกัดจากไข่สัตว์หรือกระดูกสัตว์								ได้	ได้		ได้	ได้
	(๖) การล้าง ขำ แหละ แกะ ต้ม นึ่ง ทอด หรืออบสัตว์หรือส่วนหนึ่งส่วนใดของสัตว์											ได้	ได้



ลำดับที่	ประเภทหรือชนิดของโรงงาน	ที่ดินประเภท											
		พาณิชยกรรมและที่อยู่อาศัยหนาแน่นมาก			ที่อยู่อาศัยหนาแน่นปานกลาง			ที่อยู่อาศัยหนาแน่นน้อย			ชนบทและเกษตรกรรม		
		โรงงานจำพวกที่			โรงงานจำพวกที่			โรงงานจำพวกที่			โรงงานจำพวกที่		
		๑	๒	๓	๑	๒	๓	๑	๒	๓	๑	๒	๓
	(๗) การทำผลิตภัณฑ์จากไข่เพื่อใช้ประกอบเป็นอาหาร เช่น ไข่เค็ม ไข่เยี่ยวม้า ไข่ผง ไข่เหลวเยือกแข็ง หรือไข่เหลวแช่เย็น	ได้			ได้			ได้	ได้	ได้	ได้	ได้	ได้
๖	โรงงานประกอบกิจการเกี่ยวกับสัตว์น้ำ ใดๆอย่างหนึ่งหรือหลายอย่าง ดังต่อไปนี้												
	(๒) การถนอมสัตว์น้ำโดยวิธีอบ รุมควัน ใส่เกลือ ดอง ตากแห้ง หรือทำให้เยือกแข็งโดยฉับพลันหรือเหือดแห้ง										ได้	ได้	ได้
	(๓) การทำผลิตภัณฑ์อาหารสำเร็จรูปจากสัตว์น้ำ หนัง หรือไขมันสัตว์น้ำ				ได้							ได้	ได้
	(๕) การล้าง ขำ หละ แกะ ต้ม นึ่ง ทอด หรืออบสัตว์น้ำ				ได้								
๘	โรงงานประกอบกิจการเกี่ยวกับผัก พืช หรือผลไม้ ใดๆอย่างหนึ่งหรือหลายอย่าง ดังต่อไปนี้												
	(๑) การทำอาหารหรือเครื่องดื่มาจากผัก พืช หรือผลไม้ และบรรจุในภาชนะที่ผนึกและอากาศเข้าไม่ได้	ได้			ได้			ได้	ได้	ได้	ได้	ได้	ได้
	(๒) การถนอมผัก พืช หรือผลไม้โดยวิธีกวน ตากแห้ง ดอง หรือทำให้เยือกแข็งโดยฉับพลันหรือเหือดแห้ง	ได้			ได้			ได้	ได้	ได้	ได้	ได้	ได้
๙	โรงงานประกอบกิจการเกี่ยวกับเมล็ดพืชหรือหัวพืช ใดๆอย่างหนึ่งหรือหลายอย่าง ดังต่อไปนี้												
	(๑) การสี ฝัด หรือขัดข้าว				ได้			ได้	ได้		ได้	ได้	ได้
	(๒) การทำแป้ง							ได้	ได้		ได้	ได้	ได้
	(๓) การป่นหรืออบเมล็ดพืชหรือหัวพืช							ได้	ได้		ได้	ได้	ได้



ลำดับที่	ประเภทหรือชนิดของโรงงาน	ที่ดินประเภท											
		พาณิชยกรรมและที่อยู่อาศัยหนาแน่นมาก			ที่อยู่อาศัยหนาแน่นปานกลาง			ที่อยู่อาศัยหนาแน่นน้อย			ชนบทและเกษตรกรรม		
		โรงงานจำพวกที่			โรงงานจำพวกที่			โรงงานจำพวกที่			โรงงานจำพวกที่		
		๑	๒	๓	๑	๒	๓	๑	๒	๓	๑	๒	๓
	(๖) การทำน้ำมันสลัด	ได้			ได้			ได้	ได้	ได้	ได้	ได้	ได้
	(๗) การบดหรือป่นเครื่องเทศ	ได้			ได้			ได้	ได้	ได้	ได้	ได้	ได้
	(๘) การทำพริกป่น พริกไทยป่น หรือเครื่องแกง	ได้			ได้			ได้	ได้	ได้	ได้	ได้	ได้
๑๔	โรงงานประกอบกิจการเกี่ยวกับการทำน้ำแข็ง หรือตัด ซอย บด หรือย่อยน้ำแข็ง								ได้	ได้		ได้	ได้
๒๐	โรงงานประกอบกิจการเกี่ยวกับน้ำดื่ม เครื่องดื่มที่ไม่มีแอลกอฮอล์ น้ำอัดลม หรือน้ำแร่ อย่างใดอย่างหนึ่งหรือหลายอย่าง ดังต่อไปนี้												
	(๑) การทำน้ำดื่ม	ได้			ได้			ได้	ได้	ได้	ได้	ได้	ได้
	(๒) การทำเครื่องดื่มที่ไม่มีแอลกอฮอล์								ได้	ได้		ได้	ได้
	(๔) การทำน้ำแร่							ได้	ได้	ได้	ได้	ได้	ได้
๒๑	โรงงานประกอบกิจการเกี่ยวกับยาสูบ ยาอัด ยาเส้น ยาเคี้ยว หรือยานัตถ์ อย่างใดอย่างหนึ่งหรือหลายอย่าง ดังต่อไปนี้												
	(๑) การอบใบยาสูบให้แห้งหรือการรูดก้านใบยาสูบ								ได้	ได้		ได้	ได้
	(๓) การทำยาอัด ยาเส้น ยาเส้นปรุง หรือยาเคี้ยว								ได้	ได้		ได้	ได้
	(๔) การทำยานัตถ์								ได้	ได้		ได้	ได้
๒๓	โรงงานประกอบกิจการเกี่ยวกับผลิตภัณฑ์จากสิ่งทอซึ่งมิใช่เครื่องนุ่งห่ม อย่างใดอย่างหนึ่งหรือหลายอย่าง ดังต่อไปนี้												
	(๑) การทำผลิตภัณฑ์จากสิ่งทอเป็นเครื่องใช้ในบ้าน	ได้			ได้			ได้	ได้	ได้	ได้	ได้	ได้
	(๒) การทำถุงหรือกระสอบซึ่งมิใช่ถุงหรือกระสอบพลาสติก				ได้			ได้	ได้	ได้	ได้	ได้	ได้
	(๓) การทำผลิตภัณฑ์จากผ้าใบ	ได้			ได้			ได้	ได้	ได้	ได้	ได้	



ลำดับที่	ประเภทหรือชนิดของโรงงาน	ที่ดินประเภท											
		พาณิชยกรรมและที่อยู่อาศัยหนาแน่นมาก			ที่อยู่อาศัยหนาแน่นปานกลาง			ที่อยู่อาศัยหนาแน่นน้อย			ชนบทและเกษตรกรรม		
		โรงงานจำพวกที่			โรงงานจำพวกที่			โรงงานจำพวกที่			โรงงานจำพวกที่		
		๑	๒	๓	๑	๒	๓	๑	๒	๓	๑	๒	๓
	(๒) การทำวงกบ ขอบประตู ขอบหน้าต่าง บานหน้าต่าง บานประตู หรือส่วนประกอบที่ทำด้วยไม้ของอาคาร												ได้
๓๕	โรงงานผลิตภาชนะบรรจุหรือเครื่องใช้จากไม้ไผ่ หวาย ฟาง อ้อ กก หรือผักตบชวา	ได้			ได้	ได้		ได้	ได้	ได้	ได้	ได้	ได้
๓๖	โรงงานประกอบกิจการเกี่ยวกับผลิตภัณฑ์จากไม้หรือไม้ก๊อก ใดๆอย่างหนึ่งหรือหลายอย่าง ดังต่อไปนี้ (๑) การทำภาชนะบรรจุ เครื่องมือ หรือเครื่องใช้จากไม้ และรวมถึงชิ้นส่วนของผลิตภัณฑ์ดังกล่าว									ได้			
	(๒) การทำรองเท้า ชิ้นส่วนของรองเท้า หรือหุ่นรองเท้าจากไม้									ได้			ได้
	(๓) การแกะสลักไม้	ได้			ได้			ได้	ได้	ได้	ได้	ได้	
	(๔) การทำกรอบรูปหรือกรอบกระจกจากไม้									ได้			ได้
	(๕) การทำผลิตภัณฑ์จากไม้ก๊อก				ได้	ได้	ได้	ได้	ได้	ได้	ได้	ได้	ได้
๓๗	โรงงานทำเครื่องเรือนหรือเครื่องตกแต่งภายในอาคารจากไม้ แก้ว ยาง หรือโลหะอื่น ซึ่งมีใช้เครื่องเรือนหรือเครื่องตกแต่งภายในอาคารจากพลาสติกอัดเข้ารูป และรวมถึงชิ้นส่วนของผลิตภัณฑ์ดังกล่าว									ได้			ได้
๔๑	โรงงานประกอบกิจการเกี่ยวกับ (๑) การพิมพ์ การทำแม่พิมพ์เอกสาร การเย็บเล่ม ทำปก หรือตกแต่งสิ่งพิมพ์	ได้			ได้	ได้		ได้	ได้	ได้	ได้	ได้	ได้
	(๒) การทำแม่พิมพ์โลหะ									ได้			ได้
๕๒	โรงงานประกอบกิจการเกี่ยวกับยาง ใดๆอย่างหนึ่งหรือหลายอย่าง ดังต่อไปนี้ (๑) การทำยางแผ่นในชั้นต้นจากน้ำยางธรรมชาติซึ่งมิใช่การทำในสวนยางหรือป่า											ได้	ได้

ลำดับที่	ประเภทหรือชนิดของโรงงาน	ที่ดินประเภท											
		พาณิชยกรรมและ ที่อยู่อาศัยหนาแน่นมาก			ที่อยู่อาศัย หนาแน่นปานกลาง			ที่อยู่อาศัย หนาแน่นน้อย			ชนบทและ เกษตรกรรม		
		โรงงานจำพวกที่			โรงงานจำพวกที่			โรงงานจำพวกที่			โรงงานจำพวกที่		
		๑	๒	๓	๑	๒	๓	๑	๒	๓	๑	๒	๓
	(๒) การหัน ผสม ริดให้เป็นแผ่น หรือตัดแผ่นยางธรรมชาติซึ่งมิใช่การทำ ในสวนยางหรือป่า											ได้	
๕๕	โรงงานผลิตผลิตภัณฑ์เครื่องกระเบื้องเคลือบ เครื่องปั้นดินเผา หรือเครื่องดินเผา และรวมถึงการเตรียมวัสดุเพื่อการดังกล่าว				ได้			ได้	ได้	ได้	ได้	ได้	ได้
๕๗	โรงงานประกอบกิจการเกี่ยวกับซีเมนต์ ปูนขาว หรือปูนปลาสเตอร์ อย่างใดอย่างหนึ่งหรือหลายอย่าง ดังต่อไปนี้ (๓) การผสมซีเมนต์ ปูนขาว หรือปูนปลาสเตอร์อย่างใดอย่างหนึ่งหรือหลายอย่าง เข้าด้วยกัน หรือการผสมซีเมนต์ ปูนขาว หรือปูนปลาสเตอร์อย่างใดอย่างหนึ่ง หรือหลายอย่างเข้ากับวัสดุอื่น									ได้			ได้
๕๘	โรงงานประกอบกิจการเกี่ยวกับผลิตภัณฑ์โลหะ อย่างใดอย่างหนึ่งหรือหลายอย่าง ดังต่อไปนี้ (๑) การทำผลิตภัณฑ์คอนกรีต ผลิตภัณฑ์คอนกรีตผสม ผลิตภัณฑ์ยิปซัม หรือผลิตภัณฑ์ปูนปลาสเตอร์ (เฉพาะคอนกรีตผสมเสร็จ)								ได้	ได้		ได้	ได้
๖๑	โรงงานผลิต ตบแต่ง ดัดแปลง หรือซ่อมแซมเครื่องมือหรือเครื่องใช้ที่ทำด้วยเหล็ก หรือเหล็กกล้า และรวมถึงส่วนประกอบหรืออุปกรณ์ของเครื่องมือหรือเครื่องใช้ ดังกล่าว (เฉพาะดัดแปลงหรือซ่อมแซม)	ได้			ได้			ได้	ได้		ได้	ได้	ได้
๖๒	โรงงานผลิต ตบแต่ง ดัดแปลง หรือซ่อมแซมเครื่องเรือนหรือเครื่องตกแต่งภายใน อาคารที่ทำจากโลหะหรือโลหะเป็นส่วนใหญ่ และรวมถึงส่วนประกอบหรืออุปกรณ์ ของเครื่องเรือนหรือเครื่องตกแต่งดังกล่าว	ได้			ได้			ได้			ได้	ได้	ได้

ลำดับที่	ประเภทหรือชนิดของโรงงาน	ที่ดินประเภท												
		พาณิชยกรรมและที่อยู่อาศัยหนาแน่นมาก			ที่อยู่อาศัยหนาแน่นปานกลาง			ที่อยู่อาศัยหนาแน่นน้อย			ชนบทและเกษตรกรรม			
		โรงงานจำพวกที่			โรงงานจำพวกที่			โรงงานจำพวกที่			โรงงานจำพวกที่			
		๑	๒	๓	๑	๒	๓	๑	๒	๓	๑	๒	๓	
๖๓	โรงงานประกอบกิจการเกี่ยวกับผลิตภัณฑ์โลหะสำหรับใช้ในการก่อสร้างหรือติดตั้ง อย่างใดอย่างหนึ่งหรือหลายอย่าง ดังต่อไปนี้ (๒) การทำส่วนประกอบสำหรับใช้ในการก่อสร้างอาคาร											ได้	ได้	ได้
๖๔	โรงงานประกอบกิจการเกี่ยวกับผลิตภัณฑ์โลหะ อย่างใดอย่างหนึ่งหรือหลายอย่าง ดังต่อไปนี้ (๑) การทำภาชนะบรรจุ (๑๒) การตัด พับ หรือม้วนโลหะ (๑๓) การกลึง เจาะ คว้าน กัด ไส เจียน หรือเชื่อมโลหะทั่วไป											ได้	ได้	ได้
									ได้	ได้		ได้	ได้	
									ได้	ได้		ได้	ได้	
๖๕	โรงงานผลิต ประกอบ ดัดแปลง หรือซ่อมแซมเครื่องยนต์ เครื่องกังหัน และรวมถึงส่วนประกอบหรืออุปกรณ์ของเครื่องยนต์หรือเครื่องกังหันดังกล่าว							ได้	ได้	ได้	ได้	ได้	ได้	
๖๙	โรงงานผลิต ประกอบ ดัดแปลง หรือซ่อมแซมเครื่องคำนวณ เครื่องทำบัญชี เครื่องจักรสำหรับระบบบัตรเจาะ เครื่องจักรสำหรับการคำนวณชนิดดิจิทัลหรือ ชนิดอนาล็อก หรือเครื่องอิเล็กทรอนิกส์สำหรับปฏิบัติกับข้อมูลที่เกี่ยวข้องกัน หรืออุปกรณ์ (Digital or Analog Computers or Associated Electronic Data Processing Equipment or Accessories) เครื่องรวมราคาของขาย (Cash Registers) เครื่องพิมพ์ดีด เครื่องซึ่งมีไมโครเครื่องซึ่งใช้ในห้องทดลอง วิทยาศาสตร์ เครื่องอัดสำเนาซึ่งมีไมโครเครื่องอัดสำเนาด้วยการถ่ายภาพ และรวมถึง ส่วนประกอบหรืออุปกรณ์ของผลิตภัณฑ์ดังกล่าว (เฉพาะดัดแปลงหรือซ่อมแซม)	ได้			ได้			ได้	ได้	ได้	ได้	ได้	ได้	

ลำดับที่	ประเภทหรือชนิดของโรงงาน	ที่ดินประเภท											
		พาณิชยกรรมและที่อยู่อาศัยหนาแน่นมาก			ที่อยู่อาศัยหนาแน่นปานกลาง			ที่อยู่อาศัยหนาแน่นน้อย			ชนบทและเกษตรกรรม		
		โรงงานจำพวกที่			โรงงานจำพวกที่			โรงงานจำพวกที่			โรงงานจำพวกที่		
		๑	๒	๓	๑	๒	๓	๑	๒	๓	๑	๒	๓
๗๐	โรงงานผลิต ประกอบ ตัดแปลง หรือซ่อมแซมเครื่องสูบน้ำ เครื่องอัดอากาศหรือก๊าซ เครื่องเป่าลม เครื่องปรับหรือถ่ายเทอากาศ เครื่องโปรยน้ำดับไฟ ตู้เย็น หรือเครื่องประกอบตู้เย็น เครื่องขายสินค้าอัตโนมัติ เครื่องล้าง ชัก ชักแห้ง หรือรีดผ้า เครื่องเย็บ เครื่องส่งกำลังกล เครื่องยก บันจัน ลิฟต์ บันไดเลื่อน รถบรรทุก รถแทรกเตอร์ รถพ่วงสำหรับใช้ในการอุตสาหกรรม รถยกซ้อนของ (Stackers) เต้าไฟ หรือเตาอบสำหรับใช้ในการอุตสาหกรรมหรือสำหรับใช้ในบ้านแต่ผลิตภัณฑ์นั้น ต้องไม่ใช่พลังงานไฟฟ้า และรวมถึงส่วนประกอบหรืออุปกรณ์ของผลิตภัณฑ์ดังกล่าว (เฉพาะตัดแปลงหรือซ่อมแซม)							ได้	ได้	ได้	ได้	ได้	ได้
๗๒	โรงงานผลิต ประกอบ ตัดแปลง หรือซ่อมแซมเครื่องรับวิทยุ เครื่องรับโทรทัศน์ เครื่องกระจายเสียงหรือบันทึกเสียง เครื่องเล่นแผ่นเสียง เครื่องบันทึกคียบอก เครื่องบันทึกเสียงด้วยเทป เครื่องเล่นหรือเครื่องบันทึกแถบภาพ (วิดีโอ) แผ่นเสียง เทปแม่เหล็กที่ได้บันทึกเสียงแล้ว เครื่องโทรศัพท์หรือโทรเลขชนิดมีสายหรือไม่มีสาย เครื่องส่งวิทยุ เครื่องส่งโทรทัศน์ เครื่องรับส่งสัญญาณหรือจับสัญญาณ เครื่องเรดาร์ ผลิตภัณฑ์ที่เป็นตัวกึ่งนำหรือตัวกึ่งนำชนิดไวที่เกี่ยวข้อง (Semi - Conductor or Related Sensitive Semi - Conductor Devices) คาปาซิเตอร์หรือคอนเดนเซอร์ อิเล็กทรอนิกส์ชนิดคงที่หรือเปลี่ยนแปลงได้ (Fixed or Variable Electronic Capacitors or Condensers) เครื่องหรือหลอดเรดิโอกราฟ เครื่องหรือหลอดฟลูโรสโคป หรือเครื่องหรือหลอดเอกซเรย์ และรวมถึงการผลิตอุปกรณ์หรือชิ้นส่วนสำหรับใช้กับ เครื่องอิเล็กทรอนิกส์ดังกล่าว (เฉพาะตัดแปลงหรือซ่อมแซม)	ได้			ได้			ได้	ได้	ได้	ได้	ได้	ได้



ลำดับที่	ประเภทหรือชนิดของโรงงาน	ที่ดินประเภท												
		พาณิชยกรรมและที่อยู่อาศัยหนาแน่นมาก			ที่อยู่อาศัยหนาแน่นปานกลาง			ที่อยู่อาศัยหนาแน่นน้อย			ชนบทและเกษตรกรรม			
		โรงงานจำพวกที่			โรงงานจำพวกที่			โรงงานจำพวกที่			โรงงานจำพวกที่			
		๑	๒	๓	๑	๒	๓	๑	๒	๓	๑	๒	๓	
๗๕	โรงงานประกอบกิจการเกี่ยวกับเรือ อย่างใดอย่างหนึ่งหรือหลายอย่าง ดังต่อไปนี้													
	(๑) การต่อ ซ่อมแซม ทาสี หรือต่อท่อนเรือในอู่ต่อเรือนอกจากเรือยาง								ได้	ได้	ได้	ได้	ได้	
	(๒) การทำชิ้นส่วนพิเศษสำหรับเรือหรือเครื่องยนต์เรือ								ได้	ได้	ได้	ได้	ได้	
๗๘	โรงงานประกอบกิจการเกี่ยวกับจักรยานยนต์ จักรยานสามล้อ หรือจักรยานสองล้อ อย่างใดอย่างหนึ่งหรือหลายอย่าง ดังต่อไปนี้													
	(๑) การสร้าง ประกอบ ดัดแปลง หรือเปลี่ยนแปลงสภาพจักรยานยนต์ จักรยานสามล้อ หรือจักรยานสองล้อ								ได้	ได้	ได้	ได้	ได้	
	(๒) การทำชิ้นส่วนพิเศษหรืออุปกรณ์สำหรับจักรยานยนต์ จักรยานสามล้อ หรือจักรยานสองล้อ								ได้	ได้	ได้	ได้	ได้	
๘๐	โรงงานผลิต ประกอบ ดัดแปลง หรือซ่อมแซมล้อเลื่อนที่ขับเคลื่อนด้วยแรงคนหรือ สัตว์ซึ่งมีใช้จักรยาน และรวมถึงส่วนประกอบหรืออุปกรณ์ของผลิตภัณฑ์ดังกล่าว											ได้	ได้	ได้
๘๑	โรงงานประกอบกิจการเกี่ยวกับเครื่องมือ เครื่องใช้ หรืออุปกรณ์วิทยาศาสตร์หรือ การแพทย์ อย่างใดอย่างหนึ่งหรือหลายอย่าง ดังต่อไปนี้													
	(๑) การทำ ดัดแปลง หรือซ่อมแซมเครื่องมือหรืออุปกรณ์วิทยาศาสตร์ที่ใช้ใน ห้องทดลองหรืออุปกรณ์ที่ใช้ในการชั่ง ตวง วัด หรือบังคับควบคุม						ได้			ได้	ได้	ได้	ได้	ได้
๘๓	โรงงานผลิตหรือประกอบนาฬิกา เครื่องวัดเวลา หรือชิ้นส่วนของนาฬิกาหรือ เครื่องวัดเวลา											ได้	ได้	

ลำดับที่	ประเภทหรือชนิดของโรงงาน	ที่ดินประเภท											
		พาณิชยกรรมและที่อยู่อาศัยหนาแน่นมาก			ที่อยู่อาศัยหนาแน่นปานกลาง			ที่อยู่อาศัยหนาแน่นน้อย			ชนบทและเกษตรกรรม		
		โรงงานจำพวกที่			โรงงานจำพวกที่			โรงงานจำพวกที่			โรงงานจำพวกที่		
		๑	๒	๓	๑	๒	๓	๑	๒	๓	๑	๒	๓
๘๔	โรงงานประกอบกิจการเกี่ยวกับเพชร พลอย ทอง เงิน นาก หรืออัญมณี												
	อย่างใดอย่างหนึ่งหรือหลายอย่าง ดังต่อไปนี้												
	(๑) การทำเครื่องประดับโดยใช้เพชร พลอย ไข่มุก ทองคำ ทองขาว เงิน นาก หรืออัญมณี	ได้			ได้			ได้	ได้		ได้	ได้	ได้
	(๒) การทำเครื่องใช้ด้วยทองคำ ทองขาว เงิน นาก หรือกะไหล่ทอง หรือโลหะที่มีค่า	ได้			ได้			ได้	ได้		ได้	ได้	ได้
๘๕	โรงงานผลิตหรือประกอบเครื่องดนตรี และรวมถึงชิ้นส่วนหรืออุปกรณ์ของเครื่องดนตรีดังกล่าว							ได้	ได้	ได้	ได้	ได้	ได้
	(๑) การตัด เจียรระไน หรือขัดเพชร พลอย หรืออัญมณี	ได้			ได้			ได้	ได้		ได้	ได้	ได้
	(๒) การทำเครื่องใช้ด้วยทองคำ ทองขาว เงิน นาก หรือกะไหล่ทอง หรือโลหะที่มีค่า	ได้			ได้			ได้	ได้		ได้	ได้	ได้
	(๓) การตัด เจียรระไน หรือขัดเพชร พลอย หรืออัญมณี	ได้			ได้			ได้	ได้		ได้	ได้	ได้
๘๗	โรงงานประกอบกิจการเกี่ยวกับเครื่องเล่น เครื่องมือ หรือเครื่องใช้ที่มีได้ระบุไว้ในลำดับอื่น อย่างใดอย่างหนึ่งหรือหลายอย่าง ดังต่อไปนี้												
	(๑) การทำเครื่องเล่น				ได้	ได้		ได้	ได้	ได้	ได้	ได้	ได้
	(๒) การทำเครื่องเขียนหรือเครื่องวาดภาพ				ได้			ได้	ได้	ได้	ได้	ได้	ได้
	(๓) การทำเครื่องเพชรหรือพลอยหรือเครื่องประดับสำหรับการแสดง							ได้	ได้	ได้	ได้	ได้	ได้
	(๔) การทำร่ม ไม้ถึ้อขนนก ดอกไม้เทียม ชิป กระดุม ไม้กวาด แปรง ตะเกียง โป๊ะตะเกียงหรือไฟฟ้า กล้องสุบยาหรือกล้องบุหรี กั้นกรองบุหรี หรือไฟแช็ก	ได้			ได้			ได้	ได้	ได้	ได้	ได้	ได้
(๕) การทำป้าย ตรา เครื่องหมาย ป้ายติดของ หรือเครื่องโฆษณาสินค้า ตราโลหะหรือยาง แม่พิมพ์ลายฉลุ (Stencils)	ได้			ได้			ได้	ได้	ได้	ได้	ได้	ได้	

ลำดับที่	ประเภทหรือชนิดของโรงงาน	ที่ดินประเภท											
		พาณิชยกรรมและ ที่อยู่อาศัยหนาแน่นมาก			ที่อยู่อาศัย หนาแน่นปานกลาง			ที่อยู่อาศัย หนาแน่นน้อย			ชนบทและ เกษตรกรรม		
		โรงงานจำพวกที่			โรงงานจำพวกที่			โรงงานจำพวกที่			โรงงานจำพวกที่		
		๑	๒	๓	๑	๒	๓	๑	๒	๓	๑	๒	๓
	(๖) การทำแอสฟัลต์ ผัง หรือผสมปูน				ได้			ได้	ได้	ได้	ได้	ได้	ได้
๙๐	โรงงานจัดหาน้ำ ทำน้ำให้บริสุทธิ์ หรือจำหน่ายน้ำไปยังอาคารหรือโรงงาน อุตสาหกรรม						ได้			ได้			ได้
๙๑	โรงงานบรรจุสินค้าในภาชนะโดยไม่มีการผลิต อย่างใดอย่างหนึ่งหรือหลายอย่าง ดังต่อไปนี้ (๑) การบรรจุสินค้าทั่วไป	ได้	ได้		ได้	ได้			ได้	ได้	ได้	ได้	ได้
๙๒	โรงงานห้องเย็น								ได้	ได้			ได้
๙๓	โรงงานซ่อมรองเท้าหรือเครื่องหนัง								ได้			ได้	
๙๔	โรงงานซ่อมเครื่องมือไฟฟ้าหรือเครื่องใช้ไฟฟ้าสำหรับใช้ในบ้านหรือใช้ประจำตัว	ได้			ได้				ได้			ได้	
๙๕	โรงงานประกอบกิจการเกี่ยวกับยานที่ขับเคลื่อนด้วยเครื่องยนต์ รถพ่วง จักรยานสามล้อ จักรยานสองล้อ หรือส่วนประกอบของยานดังกล่าว อย่างใดอย่างหนึ่งหรือ หลายอย่าง ดังต่อไปนี้ (๑) การซ่อมแซมยานที่ขับเคลื่อนด้วยเครื่องยนต์หรือส่วนประกอบของยานดังกล่าว (๒) การซ่อมแซมรถพ่วง จักรยานสามล้อ จักรยานสองล้อ หรือส่วนประกอบของ ยานดังกล่าว (๓) การพ่นสีกันสนิมยานที่ขับเคลื่อนด้วยเครื่องยนต์ (๔) การล้างหรืออัดฉีดยานที่ขับเคลื่อนด้วยเครื่องยนต์												ได้
					ได้								ได้
												ได้	ได้
		ได้			ได้				ได้			ได้	
๙๖	โรงงานซ่อมนาฬิกา เครื่องวัดเวลา หรือเครื่องประดับที่ทำด้วยเพชร พลอย ทองคำ ทองขาว เงิน นาก หรืออัญมณี	ได้			ได้				ได้			ได้	

ลำดับที่	ประเภทหรือชนิดของโรงงาน	ที่ดินประเภท											
		พาณิชยกรรมและ ที่อยู่อาศัยหนาแน่นมาก			ที่อยู่อาศัย หนาแน่นปานกลาง			ที่อยู่อาศัย หนาแน่นน้อย			ชนบทและ เกษตรกรรม		
		โรงงานจำพวกที่			โรงงานจำพวกที่			โรงงานจำพวกที่			โรงงานจำพวกที่		
		๑	๒	๓	๑	๒	๓	๑	๒	๓	๑	๒	๓
๙๗	โรงงานซ่อมผลิตภัณฑ์ที่มีได้ระบุงการซ่อมไว้ในลำดับใด	ได้			ได้			ได้	ได้		ได้	ได้	ได้
๙๘	โรงงานซักรีด ซักแห้ง ซักฟอก รีด อัด หรือย้อมผ้า เครื่องนุ่งห่ม พรม หรือขนสัตว์	ได้			ได้					ได้	ได้	ได้	ได้
๑๐๐	โรงงานประกอบกิจการเกี่ยวกับการตกแต่งหรือเปลี่ยนแปลงคุณลักษณะของผลิตภัณฑ์ หรือส่วนประกอบของผลิตภัณฑ์โดยไม่มีการผลิต ใดๆใดอย่างหนึ่งหรือหลายอย่าง ดังต่อไปนี้ (๓) การลงรักหรือการประดับตกแต่งด้วยแก้ว กระจก มุก ทอง หรืออัญมณี	ได้											ได้

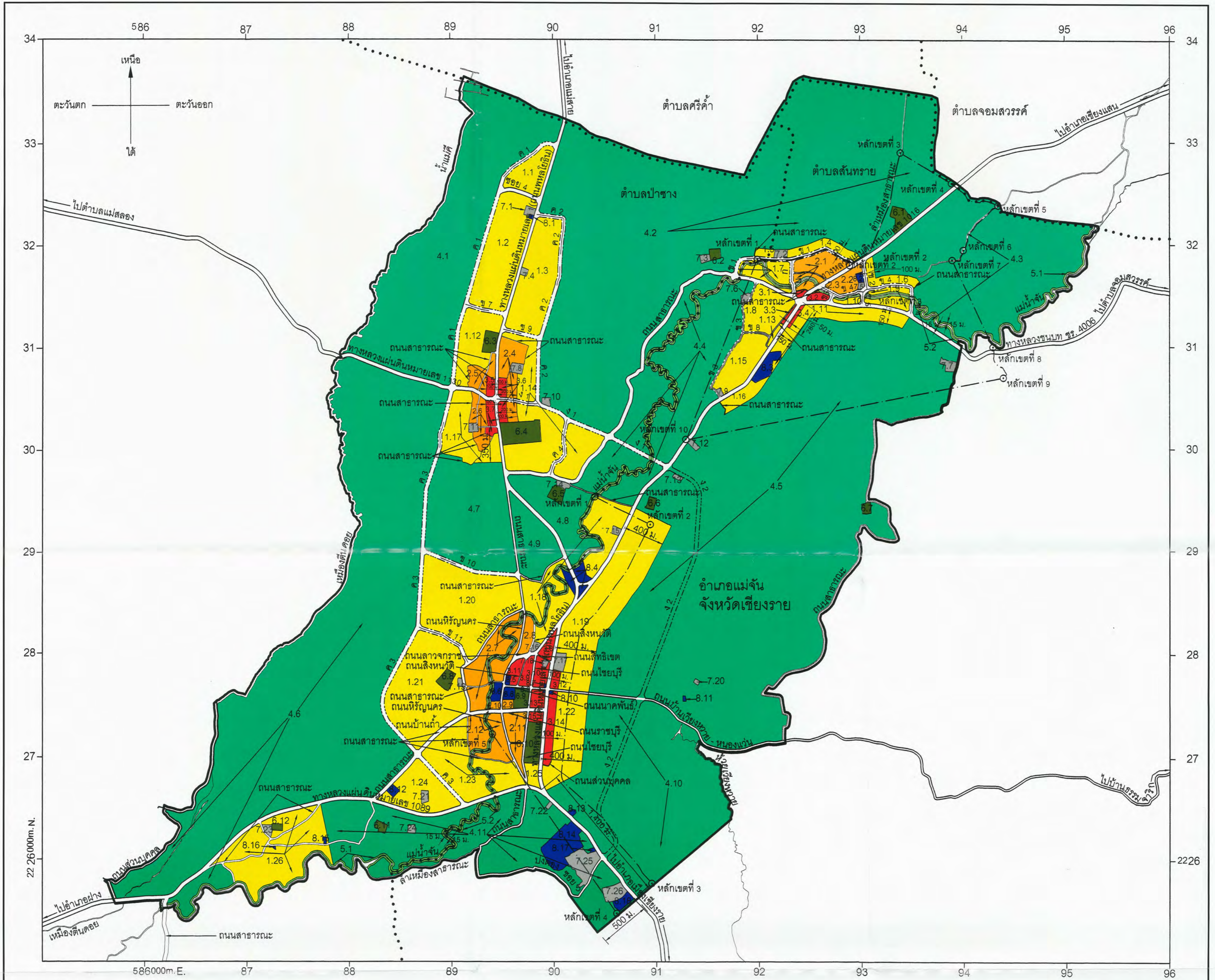
หมายเหตุ ลำดับที่ หมายถึง ลำดับที่ตามกฎหมายว่าด้วยโรงงาน  
ได้ หมายถึง สามารถประกอบกิจการโรงงานได้ภายใต้บังคับของกฎหมายว่าด้วยโรงงาน  
โรงงานจำพวกที่ หมายถึง จำพวกโรงงานตามกฎหมายว่าด้วยโรงงาน



แผนผังกำหนดการใช้ประโยชน์ที่ดินตามที่ได้จำแนกประเภททำกฎกระทรวง  
ให้ใช้บังคับผังเมืองรวมชุมชนแม่จัน - สันทราย จังหวัดเชียงราย  
พ.ศ. 2555

มาตราส่วน 1 : 25,000

0 0.5 1 2 กิโลเมตร



เครื่องหมาย

- แนวเขตผังเมืองรวม
- ..... เขตตำบล เขตองค์การบริหารส่วนตำบล
- เขตเทศบาล
- == ถนนเดิม
- === ถนนเดิมขยาย
- ==== ถนนโครงการ
- ~ สะพาน
- ~ แม่น้ำ คลอง ห้วย
- ม. เมตร

- |                   |   |
|-------------------|---|
| 1. เขตสีเหลือง    | ที่ดินประเภทที่อยู่อาศัยหนาแน่นน้อย                   |
| 2. เขตสีส้ม       | ที่ดินประเภทที่อยู่อาศัยหนาแน่นปานกลาง                |
| 3. เขตสีแดง       | ที่ดินประเภทพาณิชยกรรมและที่อยู่อาศัยหนาแน่นมาก       |
| 4. เขตสีเขียว     | ที่ดินประเภทชนบทและเกษตรกรรม                          |
| 5. เขตสีเขียวอ่อน | ที่ดินประเภทที่สงวนเพื่อรักษาคุณภาพสิ่งแวดล้อม        |
| 6. เขตสีเขียวมรกต | ที่ดินประเภทสถาบันการศึกษา                            |
| 7. เขตสีเทาอ่อน   | ที่ดินประเภทสถานศาสนา                                 |
| 8. เขตสีน้ำเงิน   | ที่ดินประเภทสถาบันราชการ การสาธารณูปโภคและสาธารณูปการ |

ผังเมืองรวมชุมชนแม่จัน - สันทราย จังหวัดเชียงราย

*(Signature)*  
(นายประเมษฐ์ ข้าเขียว)  
ผู้อำนวยการสำนักผังเมืองรวมและผังเมืองเฉพาะ

*(Signature)*  
(นายมงคล สดประเสริฐ)  
อธิบดีกรมโยธาธิการและผังเมือง

รายการประกอบแผนผังกำหนดการใช้ประโยชน์ที่ดินตามที่ได้จำแนกประเภททำยกกฎกระทรวง  
ให้ใช้บังคับผังเมืองรวมชุมชนแม่จัน - สันทราย จังหวัดเชียงราย

พ.ศ. ๒๕๕๕

การใช้ประโยชน์ที่ดินให้เป็นไปตามแผนผังกำหนดการใช้ประโยชน์ที่ดินตามที่ได้จำแนกประเภท  
ทำยกกฎกระทรวง ตามที่กำหนดไว้ในข้อ ๖ คือ

๑. ที่ดินในบริเวณหมายเลข ๑.๑ ถึงหมายเลข ๑.๒๖ ที่กำหนดไว้เป็นสีเหลือง ให้เป็นที่ดิน  
ประเภทที่อยู่อาศัยหนาแน่นน้อย มีรายการดังต่อไปนี้

๑.๑ ด้านตะวันออก จดทางหลวงแผ่นดินหมายเลข ๑ (ถนนพหลโยธิน) ฟากตะวันตก  
ด้านใต้ จดซอย ๔ ฟากเหนือ  
ด้านตะวันตก จดถนนสาย ค ๑ ฟากตะวันออก

๑.๒ ด้านเหนือ จดซอย ๔ ฟากใต้

ด้านตะวันออก จดทางหลวงแผ่นดินหมายเลข ๑ (ถนนพหลโยธิน) ฟากตะวันตก

วัดป่าห้า และโรงพยาบาลส่งเสริมสุขภาพตำบลพระราชนาน

ด้านใต้ จดถนนสาย ข ๗ ฟากเหนือ

ด้านตะวันตก จดถนนสาย ค ๑ ฟากตะวันออก

๑.๓ ด้านเหนือ จดถนนสาย ค ๒ ฟากใต้

ด้านตะวันออก จดถนนสาย ค ๒ ฟากตะวันตก

ด้านใต้ จดถนนสาย ข ๙ ฟากเหนือ

ด้านตะวันตก จดทางหลวงแผ่นดินหมายเลข ๑ (ถนนพหลโยธิน) ฟากตะวันออก

และวัดสันคือ

๑.๔ ด้านเหนือ จดเส้นขนานระยะ ๑๐๐ เมตร กับศูนย์กลางถนนสาย ข ๑

ด้านตะวันออก จดทางหลวงแผ่นดินหมายเลข ๑๐๑๖ ฟากเหนือ

ด้านใต้ จดถนนสาย ข ๑ ฟากเหนือ

ด้านตะวันตก จดวัดโพธาราม

๑.๕ ด้านเหนือ จดเส้นขนานระยะ ๑๐๐ เมตร กับศูนย์กลางถนนสาย ข ๑

ด้านตะวันออก จดวัดโพธาราม

ด้านใต้ จดถนนสาย ข ๑ ฟากเหนือ

ด้านตะวันตก จดถนนสาธารณะไม่ปรากฏชื่อ ฟากตะวันออก

- ๑.๖ ด้านเหนือ จดทางหลวงแผ่นดินหมายเลข ๑๐๑๖ ฟากใต้ เส้นขนานระยะ ๑๐๐ เมตร กับศูนย์กลางถนนสาย ข ๒ และเส้นขนานระยะ ๑๐๐ เมตร กับศูนย์กลางถนนสาย ข ๔
- ด้านตะวันออก จดถนนสาธารณะไม่ปรากฏชื่อ ฟากตะวันตก
- ด้านใต้ จดถนนสาย ข ๔ ฟากเหนือ
- ด้านตะวันตก จดถนนสาย ข ๒ ฟากตะวันออก
- ๑.๗ ด้านเหนือ จดถนนสาย ข ๑ ฟากใต้
- ด้านตะวันออก จดถนนสาย ก ฟากตะวันตก
- ด้านใต้ จดถนนสาธารณะไม่ปรากฏชื่อ ฟากเหนือ
- ด้านตะวันตก จดถนนสาย ข ๑ ฟากตะวันออก
- ๑.๘ ด้านเหนือ จดถนนสาธารณะไม่ปรากฏชื่อ ฟากใต้
- ด้านตะวันออก จดทางหลวงแผ่นดินหมายเลข ๑๐๑๖ ฟากตะวันตก และถนนสาธารณะไม่ปรากฏชื่อ ฟากตะวันตก
- ด้านใต้ จดถนนสาย ข ๘ ฟากเหนือ
- ด้านตะวันตก จดถนนสาย ข ๓ ฟากตะวันออก
- ๑.๙ ด้านเหนือ จดถนนสาย ข ๔ ฟากใต้
- ด้านตะวันออก จดถนนสาย ข ๔ ฟากตะวันตก
- ด้านใต้ จดทางหลวงชนบท ชร. ๔๐๐๖ ฟากเหนือ
- ด้านตะวันตก จดถนนสาย ข ๕ ฟากตะวันออก
- ๑.๑๐ ด้านเหนือ จดเส้นขนานระยะ ๑๕ เมตร กับริมฝั่งแม่น้ำจัน ฝั่งใต้
- ด้านตะวันออก จดถนนสาย ข ๕ ฟากตะวันตก
- ด้านใต้ จดทางหลวงชนบท ชร. ๔๐๐๖ ฟากเหนือ
- ด้านตะวันตก จดถนนสาย ข ๖ ฟากตะวันออก
- ๑.๑๑ ด้านเหนือ จดทางหลวงชนบท ชร. ๔๐๐๖ ฟากใต้
- ด้านตะวันออก จดเส้นตั้งฉากกับทางหลวงชนบท ชร. ๔๐๐๖ ฟากใต้ ที่จุดซึ่งถนนสาย ข ๔ บรรจบกับทางหลวงชนบท ชร. ๔๐๐๖
- ด้านใต้ จดเส้นขนานระยะ ๑๕๐ เมตร กับศูนย์กลางทางหลวงชนบท ชร. ๔๐๐๖ เส้นขนานระยะ ๑๕๐ เมตร กับศูนย์กลางทางหลวงแผ่นดินหมายเลข ๑๐๑๖ และสำนักงานเทศบาลตำบลสันทราย



ด้านตะวันตก จดทางหลวงแผ่นดินหมายเลข ๑๐๑๖ พากตะวันออก เส้นตั้งฉาก  
กับทางหลวงแผ่นดินหมายเลข ๑๐๑๖ พากตะวันออก ที่จุดซึ่งอยู่ห่างจากทางหลวงแผ่นดินหมายเลข ๑๐๑๖  
บรรจบกับทางหลวงชนบท ชร. ๔๐๐๖ ไปทางทิศตะวันตกเฉียงใต้ตามแนวทางหลวงแผ่นดินหมายเลข ๑๐๑๖  
เป็นระยะ ๒๘๐ เมตร และเส้นขนานระยะ ๕๐ เมตร กับศูนย์กลางทางหลวงแผ่นดินหมายเลข ๑๐๑๖

๑.๑๒ ด้านเหนือ จดถนนสาย ข ๗ พากใต้

ด้านตะวันออก จดทางหลวงแผ่นดินหมายเลข ๑ (ถนนพหลโยธิน) พากตะวันตก  
โรงเรียนบ้านป่าซาง (ช่างครุณานุสาสน์) และถนนสาธารณะไม่ปรากฏชื่อ พากตะวันตกและปากเหนือ

ด้านใต้ จดทางหลวงแผ่นดินหมายเลข ๑๑๓๐ พากเหนือ

ด้านตะวันตก จดถนนสาย ค ๑ พากตะวันออก

๑.๑๓ ด้านเหนือ จดถนนสาธารณะไม่ปรากฏชื่อ พากใต้

ด้านตะวันออก จดทางหลวงแผ่นดินหมายเลข ๑๐๑๖ พากตะวันตก

ด้านใต้ จดถนนสาธารณะไม่ปรากฏชื่อ พากเหนือ

ด้านตะวันตก จดถนนสาธารณะไม่ปรากฏชื่อ พากตะวันออก

๑.๑๔ ด้านเหนือ จดถนนสาย ข ๙ พากใต้

ด้านตะวันออก จดถนนสาย ค ๒ พากตะวันตก ถนนสาย ง ๑ พากใต้  
และถนนสาธารณะไม่ปรากฏชื่อ พากตะวันตก

ด้านใต้ จดถนนสาธารณะไม่ปรากฏชื่อ พากเหนือ

ด้านตะวันตก จดทางหลวงแผ่นดินหมายเลข ๑ (ถนนพหลโยธิน) พากตะวันออก  
โรงเรียนแม่จันวิทยาคม เส้นขนานระยะ ๒๐๐ เมตร กับศูนย์กลางทางหลวงแผ่นดินหมายเลข ๑  
(ถนนพหลโยธิน) วัดศรียางมูล และถนนสาธารณะไม่ปรากฏชื่อ พากตะวันออกและปากเหนือ

๑.๑๕ ด้านเหนือ จดถนนสาย ข ๘ พากใต้

ด้านตะวันออก จดถนนสาธารณะไม่ปรากฏชื่อ พากตะวันตกและปากใต้  
และทางหลวงแผ่นดินหมายเลข ๑๐๑๖ พากตะวันตก

ด้านใต้ จดวัดชัยมงคล และถนนสาย ข ๓ พากเหนือ

ด้านตะวันตก จดถนนสาย ข ๓ พากตะวันออก

๑.๑๖ ด้านเหนือ จดสำนักงานเทศบาลตำบลสันทราย

ด้านตะวันออก จดเส้นขนานระยะ ๑๕๐ เมตร กับศูนย์กลางทางหลวงแผ่นดิน  
หมายเลข ๑๐๑๖

ด้านใต้ จดถนนสาธารณะไม่ปรากฏชื่อ พากเหนือ

ด้านตะวันตก จดทางหลวงแผ่นดินหมายเลข ๑๐๑๖ พากตะวันออก

- ๑.๑๗ ด้านเหนือ จดทางหลวงแผ่นดินหมายเลข ๑๑๓๐ ปากใต้  
 ด้านตะวันออก จดถนนสาธารณะไม่ปรากฏชื่อ ปากตะวันตก ปากใต้  
 และปากตะวันออก และทางหลวงแผ่นดินหมายเลข ๑ (ถนนพหลโยธิน) ปากตะวันตก  
 ด้านใต้ จดเส้นขนานระยะ ๓๕๐ เมตร กับศูนย์กลางถนนสาธารณะ  
 ไม่ปรากฏชื่อ และถนนสาธารณะไม่ปรากฏชื่อ ปากเหนือ  
 ด้านตะวันตก จดถนนสาย ค ๓ ปากตะวันออก
- ๑.๑๘ ด้านเหนือ จดถนนสาธารณะไม่ปรากฏชื่อ ปากใต้  
 ด้านตะวันออก จดทางหลวงแผ่นดินหมายเลข ๑๐๑๖ ปากตะวันตก วัดศรีมงคล  
 หมวกการทางแม่จัน แขวงการทางเชียงรายที่ ๑ สำนักทางหลวงที่ ๒ หน่วยบำรุงทางแม่สลอง  
 แขวงการทางเชียงรายที่ ๑ หน่วยบริการทางหลวงแม่จัน ทางหลวงแผ่นดินหมายเลข ๑ (ถนนพหลโยธิน)  
 ปากตะวันตก และถนนลาวจกราช ปากตะวันตก  
 ด้านใต้ จดวัดกาสา ถนนสิงหนวัติ ปากตะวันออก และเส้นขนานระยะ  
 ๑๕ เมตร กับริมฝั่งแม่น้ำจัน ฝั่งเหนือ  
 ด้านตะวันตก จดถนนสาธารณะไม่ปรากฏชื่อ ปากตะวันออกและปากใต้  
 ทางหลวงแผ่นดินหมายเลข ๑ (ถนนพหลโยธิน) ปากตะวันตก และเส้นขนานระยะ ๑๕ เมตร  
 กับริมฝั่งแม่น้ำจัน ฝั่งตะวันออก
- ๑.๑๙ ด้านเหนือ จดเส้นตั้งฉากกับทางหลวงแผ่นดินหมายเลข ๑๐๑๖ ปากตะวันออก  
 ที่จุดซึ่งถนนสาธารณะไม่ปรากฏชื่อ บรรจบกับทางหลวงแผ่นดินหมายเลข ๑๐๑๖  
 ด้านตะวันออก จดเส้นขนานระยะ ๔๐๐ เมตร กับศูนย์กลางทางหลวงแผ่นดิน  
 หมายเลข ๑๐๑๖ และเส้นขนานระยะ ๔๐๐ เมตร กับศูนย์กลางทางหลวงแผ่นดินหมายเลข ๑  
 (ถนนพหลโยธิน)  
 ด้านใต้ จดถนนบ้านเวียงหวาย - หนองแวง ปากเหนือ  
 ด้านตะวันตก จดเส้นขนานระยะ ๑๐๐ เมตร กับศูนย์กลางทางหลวงแผ่นดิน  
 หมายเลข ๑ (ถนนพหลโยธิน) วัดศรีบุญเรือง ทางหลวงแผ่นดินหมายเลข ๑ (ถนนพหลโยธิน)  
 ปากตะวันออก และทางหลวงแผ่นดินหมายเลข ๑๐๑๖ ปากตะวันออก
- ๑.๒๐ ด้านเหนือ จดถนนสาย ข ๑๐ ปากใต้  
 ด้านตะวันออก จดถนนสาธารณะไม่ปรากฏชื่อ ปากตะวันตก  
 ด้านใต้ จดถนนสาธารณะไม่ปรากฏชื่อ ปากตะวันตก และถนนสาย ข ๑๑  
 ปากเหนือ  
 ด้านตะวันตก จดถนนสาย ค ๓ ปากตะวันออก

- ๑.๒๑ ด้านเหนือ จดถนนสาย ข ๑๑ ปากใต้  
 ด้านตะวันออก จดถนนสาธารณะไม่ปรากฏชื่อ ปากตะวันตก และวัดป่าบาง  
 ด้านใต้ จดถนนสาธารณะไม่ปรากฏชื่อ ปากเหนือ  
 ด้านตะวันตก จดถนนสาย ค ๓ ปากตะวันออก  
 ทั้งนี้ ยกเว้นบริเวณหมายเลข ๖.๘ ที่กำหนดไว้เป็นสีเขียวมะกอก
- ๑.๒๒ ด้านเหนือ จดถนนบ้านเวียงหวาย - หนองแวง ปากใต้  
 ด้านตะวันออก จดเส้นขนานระยะ ๔๐๐ เมตร กับศูนย์กลางทางหลวงแผ่นดิน  
 หมายเลข ๑ (ถนนพหลโยธิน)  
 ด้านใต้ จดเส้นตั้งฉากกับทางหลวงแผ่นดินหมายเลข ๑ (ถนนพหลโยธิน)  
 ที่จุดซึ่งทางหลวงแผ่นดินหมายเลข ๑๐๘๙ บรรจบกับทางหลวงแผ่นดินหมายเลข ๑ (ถนนพหลโยธิน)  
 ด้านตะวันตก จดทางหลวงแผ่นดินหมายเลข ๑ (ถนนพหลโยธิน) ปากตะวันออก  
 ถนนส่วนบุคคลไม่ปรากฏชื่อ ปากใต้ และเส้นขนานระยะ ๑๐๐ เมตร กับศูนย์กลางทางหลวงแผ่นดิน  
 หมายเลข ๑ (ถนนพหลโยธิน)
- ๑.๒๓ ด้านเหนือ จดถนนสาธารณะไม่ปรากฏชื่อ ปากใต้  
 ด้านตะวันออก จดถนนสาธารณะไม่ปรากฏชื่อ ปากตะวันตกและปากใต้  
 และถนนหิริญนคร ปากตะวันตก  
 ด้านใต้ จดทางหลวงแผ่นดินหมายเลข ๑๐๘๙ ปากเหนือ  
 ด้านตะวันตก จดถนนสาย ค ๓ ปากตะวันออก
- ๑.๒๔ ด้านตะวันออก จดถนนสาย ค ๓ ปากตะวันตก  
 ด้านใต้ จดทางหลวงแผ่นดินหมายเลข ๑๐๘๙ ปากเหนือ  
 ด้านตะวันตก จดถนนสาธารณะไม่ปรากฏชื่อ ปากตะวันออก และ  
 การไฟฟ้าส่วนภูมิภาคอำเภอแม่จัน  
 ทั้งนี้ ยกเว้นบริเวณหมายเลข ๗.๒๑ ที่กำหนดไว้เป็นสีเทาอ่อน
- ๑.๒๕ ด้านเหนือ จดโรงเรียนศึกษาสงเคราะห์แม่จัน  
 ด้านตะวันออก จดทางหลวงแผ่นดินหมายเลข ๑ (ถนนพหลโยธิน) ปากตะวันตก  
 ด้านใต้ จดทางหลวงแผ่นดินหมายเลข ๑๐๘๙ ปากเหนือ  
 ด้านตะวันตก จดถนนไชยบุรี ปากตะวันออก
- ๑.๒๖ ด้านเหนือ จดทางหลวงแผ่นดินหมายเลข ๑๐๘๙ ปากใต้  
 ด้านตะวันออก จดเส้นตั้งฉากกับทางหลวงแผ่นดินหมายเลข ๑๐๘๙ ปากใต้  
 ที่จุดซึ่งถนนสาธารณะไม่ปรากฏชื่อ บรรจบกับทางหลวงแผ่นดินหมายเลข ๑๐๘๙

ด้านใต้ จดเส้นขนานระยะ ๑๕ เมตร กับริมฝั่งแม่น้ำจัน ฝั่งเหนือ

ด้านตะวันตก จดถนนสาธารณะไม่ปรากฏชื่อ ปากตะวันออก

ทั้งนี้ ยกเว้นบริเวณหมายเลข ๖.๑๒ ที่กำหนดไว้เป็นสีเขียวมะกอก บริเวณหมายเลข ๗.๒๓

ที่กำหนดไว้เป็นสีเทาอ่อน และบริเวณหมายเลข ๘.๑๕ และหมายเลข ๘.๑๖ ที่กำหนดไว้เป็นสีน้ำเงิน

๒. ที่ดินในบริเวณหมายเลข ๒.๑ ถึงหมายเลข ๒.๑๒ ที่กำหนดไว้เป็นสีส้ม ให้เป็นที่ดินประเภทที่อยู่อาศัยหนาแน่นปานกลาง มีรายการดังต่อไปนี้

๒.๑ ด้านเหนือ จดถนนสาย ข ๑ ปากใต้

ด้านตะวันออก จดทางหลวงแผ่นดินหมายเลข ๑๐๑๖ ปากตะวันตก

ด้านใต้ จดถนนสาธารณะไม่ปรากฏชื่อ ปากเหนือ

ด้านตะวันตก จดถนนสาย ก ปากตะวันออก

๒.๒ ด้านตะวันออก จดถนนสาย ข ๒ ปากตะวันตก โรงพยาบาลส่งเสริมสุขภาพ

ตำบลสันทราย และวัดสันทราย

ด้านใต้ จดถนนสาย ข ๔ ปากเหนือ

ด้านตะวันตก จดทางหลวงแผ่นดินหมายเลข ๑๐๑๖ ปากตะวันออก

๒.๓ ด้านเหนือ จดเส้นขนานระยะ ๑๕ เมตร กับริมฝั่งแม่น้ำจัน ฝั่งใต้

ด้านใต้ จดถนนสาธารณะไม่ปรากฏชื่อ ปากเหนือ

ด้านตะวันตก จดทางหลวงแผ่นดินหมายเลข ๑๐๑๖ ปากตะวันออก

๒.๔ ด้านเหนือ จดถนนสาธารณะไม่ปรากฏชื่อ ปากใต้

ด้านตะวันออก จดถนนสาธารณะไม่ปรากฏชื่อ ปากตะวันตกและปากเหนือ

วัดศรียางมูล และเส้นขนานระยะ ๒๐๐ เมตร กับศูนย์กลางทางหลวงแผ่นดินหมายเลข ๑ (ถนนพหลโยธิน)

ด้านใต้ จดโรงเรียนแม่จันวิทยาคม

ด้านตะวันตก จดเส้นขนานระยะ ๑๐๐ เมตร กับศูนย์กลางทางหลวงแผ่นดิน

หมายเลข ๑ (ถนนพหลโยธิน) และทางหลวงแผ่นดินหมายเลข ๑ (ถนนพหลโยธิน) ปากตะวันออก

๒.๕ ด้านเหนือ จดถนนสาธารณะไม่ปรากฏชื่อ ปากใต้และปากตะวันออก

ด้านตะวันออก จดทางหลวงแผ่นดินหมายเลข ๑ (ถนนพหลโยธิน) ปากตะวันตก

ถนนสาธารณะไม่ปรากฏชื่อ ปากเหนือ และเส้นขนานระยะ ๑๐๐ เมตร กับศูนย์กลางทางหลวงแผ่นดินหมายเลข ๑ (ถนนพหลโยธิน)

ด้านใต้ จดทางหลวงแผ่นดินหมายเลข ๑๑๓๐ ปากเหนือ

ด้านตะวันตก จดถนนสาธารณะไม่ปรากฏชื่อ ปากตะวันออก

- ๒.๖ ด้านเหนือ จดทางหลวงแผ่นดินหมายเลข ๑๑๓๐ ปากใต้  
 ด้านตะวันออก จดเส้นขนานระยะ ๑๐๐ เมตร กับศูนย์กลางทางหลวงแผ่นดิน  
 หมายเลข ๑ (ถนนพหลโยธิน) และถนนสาธารณะไม่ปรากฏชื่อ ปากตะวันตก  
 ด้านใต้ จดถนนสาธารณะไม่ปรากฏชื่อ ปากเหนือ  
 ด้านตะวันตก จดถนนสาธารณะไม่ปรากฏชื่อ ปากใต้และปากตะวันออก  
 และวัดป่าซาง
- ๒.๗ ด้านตะวันออก จดถนนหิรัญนคร ปากตะวันตก ถนนสาธารณะไม่ปรากฏชื่อ  
 ปากเหนือ และเส้นขนานระยะ ๑๕ เมตร กับริมฝั่งแม่น้ำจัน ฝั่งตะวันตก  
 ด้านใต้ จดถนนสาธารณะไม่ปรากฏชื่อ ปากเหนือ  
 ด้านตะวันตก จดถนนสาธารณะไม่ปรากฏชื่อ ปากตะวันออก
- ๒.๘ ด้านเหนือ จดเส้นขนานระยะ ๑๕ เมตร กับริมฝั่งแม่น้ำจัน ฝั่งใต้  
 ด้านตะวันออก จดถนนสิงหนวัติ ปากตะวันตก  
 ด้านใต้ จดถนนลาวจกราช ปากเหนือ  
 ด้านตะวันตก จดถนนหิรัญนคร ปากตะวันออก
- ๒.๙ ด้านเหนือ จดสำนักงานสาธารณสุขอำเภอแม่จัน สถานพยาบาลแม่จัน  
 และหน่วยควบคุมโรคติดต่อ  
 ด้านตะวันออก จดโรงเรียนบ้านแม่จัน (เชียงใหม่ประชาชนุศาสน์) และ  
 สำนักงานประถมศึกษาอำเภอแม่จัน  
 ด้านใต้ จดถนนราชบุรี ปากเหนือ  
 ด้านตะวันตก จดถนนหิรัญนคร ปากตะวันออก
- ๒.๑๐ ด้านเหนือ จดสถานีตำรวจภูธรแม่จัน สำนักงานเทศบาลตำบลแม่จัน  
 สำนักงานที่ดินอำเภอแม่จัน ที่ว่าการอำเภอแม่จัน และสำนักงานสรรพากรอำเภอแม่จัน  
 ด้านตะวันออก จดถนนหิรัญนคร ปากตะวันตก  
 ด้านใต้ จดถนนราชบุรี ปากเหนือ  
 ด้านตะวันตก จดเส้นขนานระยะ ๑๕ เมตร กับริมฝั่งแม่น้ำจัน ฝั่งตะวันออก
- ๒.๑๑ ด้านเหนือ จดถนนราชบุรี ปากใต้  
 ด้านตะวันออก จดถนนไชยบุรี ปากตะวันตก  
 ด้านตะวันตก จดถนนหิรัญนคร ปากตะวันออก

๒.๑๒ ด้านเหนือ	จดถนนราชบุรี ปากใต้
ด้านตะวันออก	จดถนนศิริสุนทร ปากตะวันตก
ด้านใต้	จดถนนสาธารณะไม่ปรากฏชื่อ ปากเหนือ
ด้านตะวันตก	จดถนนสาธารณะไม่ปรากฏชื่อ ปากตะวันออก

๓. ที่ดินในบริเวณหมายเลข ๓.๑ ถึงหมายเลข ๓.๑๕ ที่กำหนดไว้เป็นสีแดง ให้เป็นที่ดินประเภทพาณิชยกรรมและที่อยู่อาศัยหนาแน่นมาก มีรายการดังต่อไปนี้

๓.๑ ด้านเหนือ	จดถนนสาธารณะไม่ปรากฏชื่อ ปากใต้
ด้านตะวันออก	จดทางหลวงแผ่นดินหมายเลข ๑๐๑๖ ปากตะวันตก
ด้านใต้	จดถนนสาธารณะไม่ปรากฏชื่อ ปากเหนือ
ด้านตะวันตก	จดถนนสาย ก ปากตะวันออก
๓.๒ ด้านเหนือ	จดเส้นขนานระยะ ๑๕ เมตร กับริมฝั่งแม่น้ำจัน ฝั่งใต้
ด้านตะวันออก	จดถนนสาย ข ๖ ปากตะวันตก
ด้านใต้	จดทางหลวงชนบท ชร. ๔๐๐๖ ปากเหนือ
ด้านตะวันตก	จดทางหลวงแผ่นดินหมายเลข ๑๐๑๖ ปากตะวันออก
๓.๓ ด้านเหนือ	จดถนนสาธารณะไม่ปรากฏชื่อ ปากใต้
ด้านตะวันออก	จดทางหลวงแผ่นดินหมายเลข ๑๐๑๖ ปากตะวันตก
ด้านใต้	จดถนนสาธารณะไม่ปรากฏชื่อ ปากเหนือ
ด้านตะวันตก	จดถนนสาธารณะไม่ปรากฏชื่อ ปากตะวันออก
๓.๔ ด้านเหนือ	จดทางหลวงชนบท ชร. ๔๐๐๖ ปากใต้
ด้านตะวันออก	จดเส้นขนานระยะ ๕๐ เมตร กับศูนย์กลางทางหลวงแผ่นดิน

หมายเลข ๑๐๑๖

ด้านใต้ จดเส้นตั้งฉากกับทางหลวงแผ่นดินหมายเลข ๑๐๑๖ ปากตะวันออก  
ที่จุดซึ่งอยู่ห่างจากทางหลวงแผ่นดินหมายเลข ๑๐๑๖ บรรจบกับทางหลวงชนบท ชร. ๔๐๐๖ ไปทางทิศตะวันตกเฉียงใต้ตามแนวทางหลวงแผ่นดินหมายเลข ๑๐๑๖ เป็นระยะ ๒๘๐ เมตร

ด้านตะวันตก	จดทางหลวงแผ่นดินหมายเลข ๑๐๑๖ ปากตะวันออก
๓.๕ ด้านเหนือ	จดถนนสาธารณะไม่ปรากฏชื่อ ปากใต้
ด้านตะวันออก	จดทางหลวงแผ่นดินหมายเลข ๑ (ถนนพหลโยธิน) ปากตะวันตก
ด้านใต้	จดทางหลวงแผ่นดินหมายเลข ๑๑๓๐ ปากเหนือ
ด้านตะวันตก	จดเส้นขนานระยะ ๑๐๐ เมตร กับศูนย์กลางทางหลวงแผ่นดิน

หมายเลข ๑ (ถนนพหลโยธิน)

๓.๖	ด้านเหนือ ด้านตะวันออก	จดถนนสาธารณะไม่ปรากฏชื่อ ฟากใต้ จดเส้นขนานระยะ ๑๐๐ เมตร กับศูนย์กลางทางหลวงแผ่นดิน
หมายเลข ๑ (ถนนพหลโยธิน)		
	ด้านใต้	จดโรงเรียนแม่จันวิทยาคม
	ด้านตะวันตก	จดทางหลวงแผ่นดินหมายเลข ๑ (ถนนพหลโยธิน) ฟากตะวันออก
๓.๗	ด้านเหนือ	จดทางหลวงแผ่นดินหมายเลข ๑๑๓๐ ฟากใต้
	ด้านตะวันออก	จดทางหลวงแผ่นดินหมายเลข ๑ (ถนนพหลโยธิน) ฟากตะวันตก
	ด้านใต้	จดถนนสาธารณะไม่ปรากฏชื่อ ฟากเหนือ
	ด้านตะวันตก	จดถนนสาธารณะไม่ปรากฏชื่อ ฟากตะวันออก และเส้นขนานระยะ ๑๐๐ เมตร กับศูนย์กลางทางหลวงแผ่นดินหมายเลข ๑ (ถนนพหลโยธิน)
๓.๘	ด้านตะวันออก	จดทางหลวงแผ่นดินหมายเลข ๑ (ถนนพหลโยธิน) ฟากตะวันตก
	ด้านใต้	จดถนนสิทธิเขต ฟากเหนือ
	ด้านตะวันตก	จดถนนลาวจกราช ฟากตะวันออก
๓.๙	ด้านเหนือ	จดถนนลาวจกราช ฟากใต้
	ด้านตะวันออก	จดถนนไชยบุรี ฟากตะวันตก
	ด้านใต้	จดถนนนาคพันธ์ ฟากเหนือ
	ด้านตะวันตก	จดถนนสิงหนวัติ ฟากตะวันออก
๓.๑๐	ด้านเหนือ	จดถนนสิทธิเขต ฟากใต้ และศาลเจ้าแม่จัน (มูลนิธิสมาคมแม่จัน)
	ด้านตะวันออก	จดทางหลวงแผ่นดินหมายเลข ๑ (ถนนพหลโยธิน) ฟากตะวันตก
และที่ทำการไปรษณีย์แม่จัน		
	ด้านใต้	จดถนนนาคพันธ์ ฟากเหนือ
	ด้านตะวันตก	จดถนนไชยบุรี ฟากตะวันออก
๓.๑๑	ด้านเหนือ	จดถนนลาวจกราช ฟากใต้
	ด้านตะวันออก	จดถนนสิงหนวัติ ฟากตะวันตก
	ด้านใต้	จดถนนนาคพันธ์ ฟากเหนือ และบ้านพักตำรวจอำเภอแม่จัน
	ด้านตะวันตก	จดถนนหิรัญนคร ฟากตะวันออก
๓.๑๒	ด้านเหนือ	จดวัดศรีบุญเรือง
	ด้านตะวันออก	จดเส้นขนานระยะ ๑๐๐ เมตร กับศูนย์กลางทางหลวงแผ่นดิน
หมายเลข ๑ (ถนนพหลโยธิน)		

	ด้านใต้	จดถนนบ้านเวียงหวาย - หนองแวง ฟากเหนือ
	ด้านตะวันตก	จดทางหลวงแผ่นดินหมายเลข ๑ (ถนนพหลโยธิน) ฟากตะวันออก
๓.๑๓	ด้านเหนือ	จดถนนนาคพันธ์ ฟากใต้ และบ้านพักเจ้าหน้าที่ไปรษณีย์แม่จัน
	ด้านตะวันออก	จดทางหลวงแผ่นดินหมายเลข ๑ (ถนนพหลโยธิน) ฟากตะวันตก
	ด้านใต้	จดถนนราชบุรี ฟากเหนือ
	ด้านตะวันตก	จดถนนไชยบุรี ฟากตะวันออก
๓.๑๔	ด้านเหนือ	จดสำนักงานบริการโทรศัพท์แห่งประเทศไทย (ท.ศ.ท.)
		และถนนบ้านเวียงหวาย - หนองแวง ฟากใต้
	ด้านตะวันออก	จดเส้นขนานระยะ ๑๐๐ เมตร กับศูนย์กลางทางหลวงแผ่นดิน
		หมายเลข ๑ (ถนนพหลโยธิน)
	ด้านใต้	จดถนนส่วนบุคคลไม่ปรากฏชื่อ ฟากเหนือ
	ด้านตะวันตก	จดทางหลวงแผ่นดินหมายเลข ๑ (ถนนพหลโยธิน) ฟากตะวันออก
๓.๑๕	ด้านเหนือ	จดถนนราชบุรี ฟากใต้
	ด้านตะวันออก	จดทางหลวงแผ่นดินหมายเลข ๑ (ถนนพหลโยธิน) ฟากตะวันตก
	ด้านใต้	จดโรงเรียนศึกษาสงเคราะห์แม่จัน
	ด้านตะวันตก	จดถนนไชยบุรี ฟากตะวันออก
๔.		ที่ดินในบริเวณหมายเลข ๔.๑ ถึงหมายเลข ๔.๑๑ ที่กำหนดไว้เป็นสีเขียว ให้เป็นที่ดิน
		ประเภทชนบทและเกษตรกรรม มีรายการดังต่อไปนี้
๔.๑	ด้านเหนือ	จดแนวเขตผังเมืองรวมด้านเหนือ ซึ่งเป็นเส้นแบ่งเขตการปกครอง
		ระหว่างตำบลป่าซางกับตำบลศรีคำ
	ด้านตะวันออก	จดทางหลวงแผ่นดินหมายเลข ๑ (ถนนพหลโยธิน) ฟากตะวันตก
		และถนนสาย ค ๑ ฟากตะวันตก
	ด้านใต้	จดทางหลวงแผ่นดินหมายเลข ๑๑๓๐ ฟากเหนือ
	ด้านตะวันตก	จดน้ำแม่คี่ ฝั่งตะวันออก
๔.๒	ด้านเหนือ	จดแนวเขตผังเมืองรวมด้านเหนือ ซึ่งเป็นเส้นแบ่งเขตการปกครอง
		ระหว่างตำบลป่าซางกับตำบลศรีคำ และเส้นแบ่งเขตการปกครองระหว่างตำบลสันทรายกับตำบลจอมสวรรค์
	ด้านตะวันออก	จดทางหลวงแผ่นดินหมายเลข ๑๐๑๖ ฟากตะวันตก โรงเรียนสันทราย
		(พรหมณีวิทยา) เส้นขนานระยะ ๑๐๐ เมตร กับศูนย์กลางถนนสาย ข ๑ วัดโพธาราม
		ถนนสาธารณะไม่ปรากฏชื่อ ฟากตะวันตก และถนนสาย ข ๑ ฟากตะวันตก



ด้านใต้ จดถนนสาธารณะไม่ปรากฏชื่อ ฟากเหนือ ถนนสาย ง ๑  
ฟากเหนือ และฉาบถนนปาซาข้าง

ด้านตะวันตก จดถนนสาย ค ๒ ฟากตะวันออกและฟากเหนือ  
และทางหลวงแผ่นดินหมายเลข ๑ (ถนนพหลโยธิน) ฟากตะวันออก

ทั้งนี้ ยกเว้นบริเวณหมายเลข ๖.๒ ที่กำหนดไว้เป็นสีเขียวมะกอก และบริเวณ  
หมายเลข ๗.๓ ที่กำหนดไว้เป็นสีเทาอ่อน

๔.๓ ด้านเหนือ จดแนวเขตผังเมืองรวมด้านเหนือ ซึ่งเป็นเส้นแบ่งเขตการปกครอง  
ระหว่างตำบลสันทรายกับตำบลจอมสวรรค์

ด้านตะวันออก จดเส้นขนานระยะ ๑๕ เมตร กับริมฝั่งแม่น้ำจัน ฝั่งตะวันตก

ด้านใต้ จดทางหลวงชนบท ชร. ๔๐๐๖ ฟากเหนือ

ด้านตะวันตก จดถนนสาย ข ๔ ฟากตะวันออก ถนนสาธารณะไม่ปรากฏชื่อ  
ฟากตะวันออก เส้นขนานระยะ ๑๐๐ เมตร กับศูนย์กลางถนนสาย ข ๔ เส้นขนานระยะ ๑๐๐ เมตร  
กับศูนย์กลางถนนสาย ข ๒ และทางหลวงแผ่นดินหมายเลข ๑๐๑๖ ฟากตะวันออก

๔.๔ ด้านเหนือ จดถนนสาธารณะไม่ปรากฏชื่อ ฟากใต้

ด้านตะวันออก จดถนนสาย ข ๓ ฟากตะวันตก วัดจันตาลีโลก และทางหลวงแผ่นดิน  
หมายเลข ๑๐๑๖ ฟากตะวันตก

ด้านใต้ จดถนนสาธารณะไม่ปรากฏชื่อ ฟากเหนือ

ด้านตะวันตก จดถนนสาธารณะไม่ปรากฏชื่อ ฟากตะวันออก

๔.๕ ด้านเหนือ จดเส้นขนานระยะ ๑๕๐ เมตร กับศูนย์กลางทางหลวงชนบท  
ชร. ๔๐๐๖ เส้นตั้งฉากกับศูนย์กลางทางหลวงชนบท ชร. ๔๐๐๖ ฟากใต้ ที่จุดซึ่งถนนสาธารณะไม่ปรากฏชื่อ  
บรรจบกับทางหลวงชนบท ชร. ๔๐๐๖ และทางหลวงชนบท ชร. ๔๐๐๖ ฟากใต้

ด้านตะวันออก จดแนวเขตผังเมืองรวมด้านตะวันออก ซึ่งเป็นถนนสาธารณะ  
ไม่ปรากฏชื่อ ฟากตะวันตก วัดพระธาตุจอมจันทร์ และโรงเรียนวัดบ้านแหลม

ด้านใต้ จดถนนบ้านเวียงหวาย - หนองแวน ฟากเหนือ

ด้านตะวันตก จดเส้นขนานระยะ ๔๐๐ เมตร กับศูนย์กลางทางหลวงแผ่นดิน  
หมายเลข ๑ (ถนนพหลโยธิน) เส้นขนานระยะ ๔๐๐ เมตร กับศูนย์กลางทางหลวงแผ่นดินหมายเลข ๑๐๑๖  
เส้นตั้งฉากกับทางหลวงแผ่นดินหมายเลข ๑๐๑๖ ฟากตะวันออก ที่จุดซึ่งถนนสาธารณะไม่ปรากฏชื่อ  
บรรจบกับทางหลวงแผ่นดินหมายเลข ๑๐๑๖ ทางหลวงแผ่นดินหมายเลข ๑๐๑๖ ฟากตะวันออก  
สุสานสามัคคี ๔ หมู่บ้านตำบลสันทราย ถนนสาธารณะไม่ปรากฏชื่อ ฟากใต้ เส้นขนานระยะ ๑๕๐ เมตร  
กับศูนย์กลางทางหลวงแผ่นดินหมายเลข ๑๐๑๖ และสำนักงานเทศบาลตำบลสันทราย

ทั้งนี้ ยกเว้นบริเวณหมายเลข ๖.๖ ที่กำหนดไว้เป็นสีเขียวมะกอก บริเวณหมายเลข ๗.๑๓ และหมายเลข ๗.๒๐ ที่กำหนดไว้เป็นสีเทาอ่อน และบริเวณหมายเลข ๘.๑๑ ที่กำหนดไว้เป็นสีน้ำเงิน

๔.๖ ด้านเหนือ จดทางหลวงแผ่นดินหมายเลข ๑๑๓๐ ปากใต้

ด้านตะวันออก จดถนนสาย ค ๓ ปากตะวันตก และถนนสาธารณะไม่ปรากฏชื่อ  
ปากตะวันตก

ด้านใต้ จดทางหลวงแผ่นดินหมายเลข ๑๐๘๙ ปากเหนือ  
ถนนสาธารณะไม่ปรากฏชื่อ ปากตะวันตก เส้นขนานระยะ ๑๕ เมตร กับริมฝั่งแม่น้ำจัน ฝั่งเหนือ  
และถนนสาธารณะไม่ปรากฏชื่อ ปากตะวันออก

ด้านตะวันตก จดถนนส่วนบุคคล ปากตะวันออกและปากใต้ และเหมืองดินคอย  
ฝั่งตะวันออก

๔.๗ ด้านเหนือ จดถนนสาธารณะไม่ปรากฏชื่อ ปากใต้ และเส้นขนานระยะ  
๓๕๐ เมตร กับศูนย์กลางถนนสาธารณะไม่ปรากฏชื่อ

ด้านตะวันออก จดทางหลวงแผ่นดินหมายเลข ๑ (ถนนพหลโยธิน) ปากตะวันตก  
และถนนสาธารณะไม่ปรากฏชื่อ ปากตะวันตก

ด้านใต้ จดถนนสาย ข ๑๐ ปากเหนือ

ด้านตะวันตก จดถนนสาย ค ๓ ปากตะวันออก

๔.๘ ด้านเหนือ จดถนนสาธารณะไม่ปรากฏชื่อ ปากใต้ วัดแม่คี่หลวง  
โรงเรียนบ้านแม่คี่ - หนองอ้อ และถนนสาธารณะไม่ปรากฏชื่อ ปากใต้

ด้านตะวันออก จดเส้นขนานระยะ ๑๕ เมตร กับริมฝั่งแม่น้ำจัน ฝั่งตะวันตก

ด้านตะวันตก จดทางหลวงแผ่นดินหมายเลข ๑ (ถนนพหลโยธิน) ปากตะวันออก

๔.๙ ด้านตะวันออก จดทางหลวงแผ่นดินหมายเลข ๑ (ถนนพหลโยธิน) ปากตะวันตก

ด้านใต้ จดถนนสาธารณะไม่ปรากฏชื่อ ปากเหนือ

ด้านตะวันตก จดถนนสาธารณะไม่ปรากฏชื่อ ปากตะวันออก

๔.๑๐ ด้านเหนือ จดถนนบ้านเวียงหวาย - หนองแวง ปากใต้

ด้านตะวันออก จดแนวเขตผังเมืองรวมด้านตะวันออก ซึ่งเป็นห้วยเวียงหวาย  
ฝั่งตะวันตก และเส้นตั้งฉากกับทางหลวงแผ่นดินหมายเลข ๑ (ถนนพหลโยธิน) ปากตะวันออก ที่จุดซึ่ง  
ทางหลวงแผ่นดินหมายเลข ๑๐๘๙ บรรจบกับทางหลวงแผ่นดินหมายเลข ๑ (ถนนพหลโยธิน) ไปทาง  
ทิศตะวันออกเฉียงใต้ตามแนวทางหลวงแผ่นดินหมายเลข ๑ (ถนนพหลโยธิน) เป็นระยะ ๑,๔๐๐ เมตร

ด้านใต้ จดทางหลวงแผ่นดินหมายเลข ๑ (ถนนพหลโยธิน) ฟากเหนือ และด้านตรวจสุลภากรอำเภอแม่จัน

ด้านตะวันตก จดเส้นตั้งฉากกับทางหลวงแผ่นดินหมายเลข ๑ (ถนนพหลโยธิน) ที่จุดซึ่งทางหลวงแผ่นดินหมายเลข ๑๐๘๙ บรรจบกับทางหลวงแผ่นดินหมายเลข ๑ (ถนนพหลโยธิน) และเส้นขนานระยะ ๔๐๐ เมตร กับศูนย์กลางทางหลวงแผ่นดินหมายเลข ๑ (ถนนพหลโยธิน)

๔.๑๑ ด้านเหนือ จดทางหลวงแผ่นดินหมายเลข ๑๐๘๙ ฟากใต้ ทางหลวงแผ่นดินหมายเลข ๑ (ถนนพหลโยธิน) ฟากใต้ คริสตจักรประติมากรรม โรงพยาบาลอำเภอแม่จัน ที่ทำการองค์การบริหารส่วนตำบลแม่จัน ศูนย์พัฒนาเด็กเล็กตำบลแม่จัน สุสานอำเภอแม่จัน วัดสุวรรณคีรี และการประปาส่วนภูมิภาคหน่วยบริการแม่จัน

ด้านตะวันออก จดแนวเขตผังเมืองรวมด้านใต้ ซึ่งเป็นเส้นตั้งฉากกับทางหลวงแผ่นดินหมายเลข ๑ (ถนนพหลโยธิน) ฟากตะวันตก ที่จุดซึ่งทางหลวงแผ่นดินหมายเลข ๑๐๘๙ บรรจบกับทางหลวงแผ่นดินหมายเลข ๑ (ถนนพหลโยธิน) ไปทางทิศตะวันออกเฉียงใต้ตามแนวทางหลวงแผ่นดินหมายเลข ๑ (ถนนพหลโยธิน) เป็นระยะ ๑,๔๐๐ เมตร

ด้านใต้ จดเส้นตั้งฉากกับทางหลวงแผ่นดินหมายเลข ๑ (ถนนพหลโยธิน) ฟากตะวันตก ที่จุดซึ่งทางหลวงแผ่นดินหมายเลข ๑๐๘๙ บรรจบกับทางหลวงแผ่นดินหมายเลข ๑ (ถนนพหลโยธิน) ไปทางทิศตะวันออกเฉียงใต้ตามแนวทางหลวงแผ่นดินหมายเลข ๑ (ถนนพหลโยธิน) เป็นระยะ ๑,๔๐๐ เมตร เส้นตรงที่ลากจากเส้นตั้งฉากระยะ ๕๐๐ เมตร กับทางหลวงแผ่นดินหมายเลข ๑ (ถนนพหลโยธิน) ที่จุดซึ่งอยู่ห่างจากทางหลวงแผ่นดินหมายเลข ๑๐๘๙ บรรจบกับทางหลวงแผ่นดินหมายเลข ๑ (ถนนพหลโยธิน) ไปทางทิศตะวันออกเฉียงใต้ตามแนวทางหลวงแผ่นดินหมายเลข ๑ (ถนนพหลโยธิน) เป็นระยะ ๑,๔๐๐ เมตร ไปทางทิศตะวันตกเฉียงเหนือ จนบรรจบกับปงตอง ซอย ๕ ฟากใต้ แนวเขตผังเมืองรวมด้านใต้ ซึ่งเป็นลำเหมืองสาธารณะไม่ปรากฏชื่อ ฟากเหนือ และเส้นขนานระยะ ๑๕ เมตร กับริมฝั่งแม่น้ำจัน ฝั่งเหนือ

ด้านตะวันตก จดเส้นตั้งฉากกับทางหลวงแผ่นดินหมายเลข ๑๐๘๙ ฟากใต้ ที่จุดซึ่งถนนสาธารณะไม่ปรากฏชื่อ บรรจบกับทางหลวงแผ่นดินหมายเลข ๑๐๘๙

ทั้งนี้ ยกเว้นบริเวณหมายเลข ๖.๑๑ ที่กำหนดไว้เป็นสีเขียวมะกอก และบริเวณหมายเลข ๗.๒๔ ที่กำหนดไว้เป็นสีเทาอ่อน

๕. ที่ดินในบริเวณหมายเลข ๕.๑ และหมายเลข ๕.๒ ที่กำหนดไว้เป็นสีเขียวอ่อน ให้เป็นที่ดินประเภทที่โล่งเพื่อนันทนาการและการรักษาคุณภาพสิ่งแวดล้อม มีรายการดังต่อไปนี้

๕.๑ ที่ดินในบริเวณแนวขนานระยะ ๑๕ เมตร กับริมฝั่งแม่น้ำจัน ฝั่งตะวันตก

๕.๒ ที่ดินในบริเวณแนวขนานระยะ ๑๕ เมตร กับริมฝั่งแม่น้ำจัน ฝั่งตะวันออก

๖. ที่ดินในบริเวณหมายเลข ๖.๑ ถึงหมายเลข ๖.๑๒ ที่กำหนดไว้เป็นสี่เหลี่ยมผืนผ้า ให้เป็นที่ดินประเภทสถาบันการศึกษา มีรายการดังต่อไปนี้

- ๖.๑ โรงเรียนสันทราย (พรหมณีวิทยา)
- ๖.๒ โรงเรียนบ้านหนองอ้อ (สุยะราษฎร์อุปถัมภ์)
- ๖.๓ โรงเรียนบ้านป่าซาง (ช่างद्रฤมานุศาสน์)
- ๖.๔ โรงเรียนแม่จันวิทยาคม
- ๖.๕ โรงเรียนบ้านแม่คี่ - หนองอ้อ
- ๖.๖ สำนักงานเขตพื้นที่การศึกษาเชียงรายเขต ๓
- ๖.๗ โรงเรียนวัดบ้านแหหลวง
- ๖.๘ โรงเรียนบ้านป่าบงแม่จัน (หล้าราษฎร์วิทยา)
- ๖.๙ โรงเรียนบ้านแม่จัน (เชียงใหม่ประชาชนุศาสน์) สำนักงานประถมศึกษาอำเภอแม่จัน
- ๖.๑๐ โรงเรียนศึกษาสงเคราะห์แม่จัน
- ๖.๑๑ โรงเรียนบ้านผาตั้ง
- ๖.๑๒ โรงเรียนบ้านป่าตั้ง

๗. ที่ดินในบริเวณหมายเลข ๗.๑ ถึงหมายเลข ๗.๒๖ ที่กำหนดไว้เป็นสี่เหลี่ยมผืนผ้า ให้เป็นที่ดินประเภทสถาบันศาสนา มีรายการดังต่อไปนี้

- ๗.๑ วัดป่าห้า
- ๗.๒ วัดโพธาราม
- ๗.๓ วัดหนองอ้อ
- ๗.๔ วัดสันค้อ
- ๗.๕ วัดสันทราย
- ๗.๖ วัดจันทาโลก
- ๗.๗ วัดพระธาตุดอยจอมจันทร์
- ๗.๘ วัดศรียางมูล
- ๗.๙ วัดชัยมงคล
- ๗.๑๐ ฌาปนสถานป่าซาง
- ๗.๑๑ วัดป่าซาง
- ๗.๑๒ สุสานสามัคคี ๔ หมู่บ้านตำบลสันทราย

- ๗.๑๓ สุสานบ้านศาลา
- ๗.๑๔ วัดแม่คี่หลวง
- ๗.๑๕ วัดศรีมงคล
- ๗.๑๖ วัดกาสา
- ๗.๑๗ วัดศรีบุญเรือง
- ๗.๑๘ ศาลเจ้าแม่จัน (มูลนิธิสมาคมแม่จัน)
- ๗.๑๙ วัดป่าบง
- ๗.๒๐ ฌาปนสถานบ้านห้วยเวียงหวาย
- ๗.๒๑ สุสานสามัคคี
- ๗.๒๒ คริสตจักรประเดิมศาสน์
- ๗.๒๓ วัดป่าตึง
- ๗.๒๔ วัดทรายมูล
- ๗.๒๕ สุสานอำเภอแม่จัน
- ๗.๒๖ วัดสุวรรณคีรี

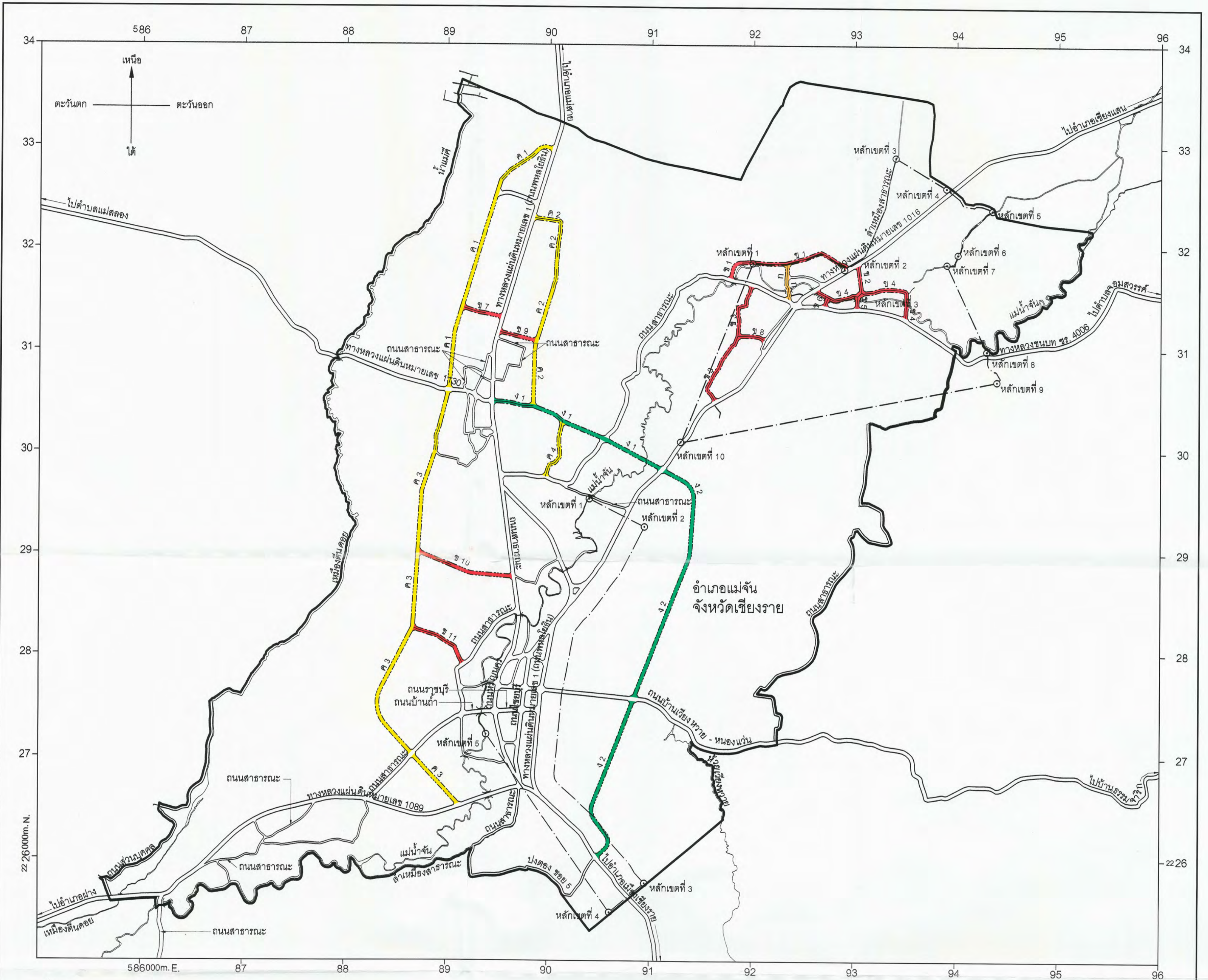
๘. ที่ดินในบริเวณหมายเลข ๘.๑ ถึงหมายเลข ๘.๑๘ ที่กำหนดไว้เป็นสีน้ำเงิน ให้เป็นที่ดินประเภทสถาบันราชการ การสาธารณูปโภคและสาธารณูปการ มีรายการดังต่อไปนี้

- ๘.๑ โรงพยาบาลส่งเสริมสุขภาพตำบลพระราชทาน
- ๘.๒ โรงพยาบาลส่งเสริมสุขภาพตำบลสันทราย
- ๘.๓ สำนักงานเทศบาลตำบลสันทราย
- ๘.๔ หมวดการทางแม่จัน แขวงการทางเชียงรายที่ ๑ สำนักทางหลวงที่ ๒ หน่วยบำรุงทางแม่สลอง แขวงการทางเชียงรายที่ ๑ และหน่วยบริการทางหลวงแม่จัน
- ๘.๕ บ้านพักตำรวจอำเภอแม่จัน
- ๘.๖ สถานีตำรวจภูธรแม่จัน สำนักงานเทศบาลตำบลแม่จัน สำนักงานที่ดินอำเภอแม่จัน ที่ว่าการอำเภอแม่จัน และสำนักงานสรรพากรอำเภอแม่จัน
- ๘.๗ ที่ทำการไปรษณีย์แม่จัน
- ๘.๘ สำนักงานสาธารณสุขอำเภอแม่จัน สถานพยาบาลแม่จัน และหน่วยควบคุมโรคติดต่อ
- ๘.๙ บ้านพักเจ้าหน้าที่ไปรษณีย์แม่จัน
- ๘.๑๐ สำนักงานบริการโทรศัพท์แห่งประเทศไทย (ท.ศ.ท.)

- ๘.๑๑ อาคารเอนกประสงค์
- ๘.๑๒ การไฟฟ้าส่วนภูมิภาคอำเภอแม่จัน
- ๘.๑๓ ด้านตรวจสอบบุคลากรอำเภอแม่จัน
- ๘.๑๔ โรงพยาบาลอำเภอแม่จัน
- ๘.๑๕ โรงพยาบาลส่งเสริมสุขภาพตำบลป่าตึง
- ๘.๑๖ ที่ทำการกองทุนหมู่บ้านป่าตึง
- ๘.๑๗ ที่ทำการองค์การบริหารส่วนตำบลแม่จัน ศูนย์พัฒนาเด็กเล็กตำบลแม่จัน
- ๘.๑๘ การประชาสัมพันธ์ภาคหน่วยบริการแม่จัน

แผนผังแสดงโครงการคมนาคมและขนส่งท้ายกฎกระทรวง  
 ให้ใช้บังคับผังเมืองรวมชุมชนแม่จัน - สันทราย จังหวัดเชียงราย  
 พ.ศ. 2555

มาตราส่วน 1 : 25,000



เครื่องหมาย

- แนวเขตผังเมืองรวม
- เขตเทศบาล
- ถนนเดิม
- ถนนเดิมขยาย
- ถนนโครงการ
- สะพาน
- แม่น้ำ คลอง ห้วย
- อ่างเก็บน้ำ หนอง บึง

ความกว้างของเขตทาง

- ขนาดเขตทาง 10.00 เมตร
- ขนาดเขตทาง 12.00 เมตร
- ขนาดเขตทาง 16.00 เมตร
- ขนาดเขตทาง 30.00 เมตร

ผังเมืองรวมชุมชนแม่จัน - สันทราย จังหวัดเชียงราย

(นายประสงค์ แผ่สุวรรน)  
 ผู้อำนวยการสำนักวิศวกรรมผังเมือง

(นายมนทล สุดประเสริฐ)  
 อธิบดีกรมโยธาธิการและผังเมือง

รายการประกอบแผนผังแสดงโครงการคมนาคมและขนส่งทำยกภูกระทรง

ให้ใช้บังคับผังเมืองรวมชุมชนแม่จัน - สันทราย จังหวัดเชียงราย

พ.ศ. ๒๕๕๕

ถนนตามแผนผังแสดงโครงการคมนาคมและขนส่ง แบ่งเป็น ๔ ขนาด คือ

๑. ถนนแบบ ก ขนาดเขตทาง ๑๐.๐๐ เมตร จำนวน ๑ สาย ดังนี้

ถนนสาย ก เป็นถนนเดิมไม่ปรากฏชื่อกำหนดให้ขยายเขตทาง เริ่มต้นจากถนนสาธารณะไม่ปรากฏชื่อ ที่บริเวณห่างจากถนนสาธารณะไม่ปรากฏชื่อ บรรจบกับทางหลวงแผ่นดินหมายเลข ๑๐๑๖ ไปทางทิศตะวันตกตามแนวถนนสาธารณะไม่ปรากฏชื่อ ระยะประมาณ ๘๐ เมตร ไปทางทิศเหนือตามแนวถนนเดิม จนบรรจบกับถนนสาธารณะไม่ปรากฏชื่อ (ถนนสาย ข ๑)

๒. ถนนแบบ ข ขนาดเขตทาง ๑๒.๐๐ เมตร จำนวน ๑๑ สาย ดังนี้

ถนนสาย ข ๑ เป็นถนนเดิมไม่ปรากฏชื่อกำหนดให้ขยายเขตทาง และถนนโครงการกำหนดให้ก่อสร้างใหม่ เริ่มต้นจากทางหลวงแผ่นดินหมายเลข ๑๐๑๖ ที่บริเวณห่างจากทางหลวงชนบท ชร. ๔๐๐๖ บรรจบกับทางหลวงแผ่นดินหมายเลข ๑๐๑๖ ไปทางทิศตะวันออกเฉียงเหนือตามแนวทางหลวงแผ่นดินหมายเลข ๑๐๑๖ ระยะประมาณ ๖๓๐ เมตร ไปทางทิศตะวันตกเฉียงเหนือและทิศตะวันตกตามแนวถนนเดิม ระยะประมาณ ๑,๑๒๐ เมตร ไปทางทิศตะวันตกและทิศใต้ ระยะประมาณ ๒๔๐ เมตร จนบรรจบกับถนนสาธารณะไม่ปรากฏชื่อ ที่บริเวณห่างจากถนนสาธารณะไม่ปรากฏชื่อ (ถนนสาย ข ๓) บรรจบกับถนนสาธารณะไม่ปรากฏชื่อ ไปทางทิศตะวันตกตามแนวถนนสาธารณะไม่ปรากฏชื่อ ระยะประมาณ ๒๒๐ เมตร

ถนนสาย ข ๒ เป็นถนนเดิมไม่ปรากฏชื่อกำหนดให้ขยายเขตทาง เริ่มต้นจากทางหลวงแผ่นดินหมายเลข ๑๐๑๖ ที่บริเวณห่างจากทางหลวงชนบท ชร. ๔๐๐๖ บรรจบกับทางหลวงแผ่นดินหมายเลข ๑๐๑๖ ไปทางทิศตะวันออกเฉียงเหนือตามแนวทางหลวงแผ่นดินหมายเลข ๑๐๑๖ ระยะประมาณ ๗๓๐ เมตร ไปทางทิศใต้ตามแนวถนนเดิม จนบรรจบกับถนนสาธารณะไม่ปรากฏชื่อ (ถนนสาย ข ๔)

ถนนสาย ข ๓ เป็นถนนเดิมไม่ปรากฏชื่อกำหนดให้ขยายเขตทาง เริ่มต้นจากทางหลวงแผ่นดินหมายเลข ๑๐๑๖ ที่บริเวณห่างจากทางหลวงชนบท ชร. ๔๐๐๖ บรรจบกับทางหลวงแผ่นดินหมายเลข ๑๐๑๖ ไปทางทิศตะวันตกเฉียงใต้ตามแนวทางหลวงแผ่นดินหมายเลข ๑๐๑๖ ระยะประมาณ ๑,๓๐๐ เมตร ไปทางทิศตะวันตกเฉียงเหนือและทิศตะวันออกเฉียงเหนือตามแนวถนนเดิม ระยะประมาณ ๘๐๐ เมตร บรรจบกับถนนสาธารณะไม่ปรากฏชื่อ (ถนนสาย ข ๘) และไปทางทิศเหนือตามแนวถนนเดิม จนบรรจบกับถนนสาธารณะไม่ปรากฏชื่อ ที่บริเวณห่างจากถนนสาธารณะไม่ปรากฏชื่อ บรรจบกับทางหลวงแผ่นดินหมายเลข ๑๐๑๖ ไปทางทิศตะวันตกตามแนวถนนสาธารณะไม่ปรากฏชื่อ ระยะประมาณ ๔๖๐ เมตร

ถนนสาย ข ๔ เป็นถนนเดิมไม่ปรากฏชื่อกำหนดให้ขยายเขตทาง เริ่มต้นจากทางหลวงแผ่นดินหมายเลข ๑๐๑๖ ที่บริเวณห่างจากทางหลวงชนบท ชร. ๔๐๐๖ บรรจบกับทางหลวงแผ่นดินหมายเลข ๑๐๑๖ ไปทางทิศตะวันออกเฉียงเหนือตามแนวทางหลวงแผ่นดินหมายเลข ๑๐๑๖ ระยะประมาณ ๒๕๐ เมตร ไปทางทิศตะวันออกและทิศใต้ตามแนวถนนเดิม จนบรรจบกับทางหลวงชนบท ชร. ๔๐๐๖







ถนนสาธารณะไม่ปรากฏชื่อ (ถนนสาย ข ๑๑) ไปทางทิศเหนือ ระยะประมาณ ๗๕๐ เมตร บรรจบกับ ถนนสาธารณะไม่ปรากฏชื่อ (ถนนสาย ข ๑๐) ไปทางทิศเหนือ ระยะประมาณ ๑,๐๐๐ เมตร บรรจบกับถนนเดิม ไปทางทิศเหนือตามแนวถนนเดิม ระยะประมาณ ๒๕๐ เมตร ไปทางทิศเหนือ ระยะประมาณ ๓๕๐ เมตร จนบรรจบกับทางหลวงแผ่นดินหมายเลข ๑๑๓๐ ที่บริเวณห่างจาก ทางหลวงแผ่นดินหมายเลข ๑๑๓๐ บรรจบกับทางหลวงแผ่นดินหมายเลข ๑ (ถนนพหลโยธิน) ไปทางทิศตะวันตกตามแนวทางหลวงแผ่นดินหมายเลข ๑๑๓๐ ระยะประมาณ ๔๖๐ เมตร

ถนนสาย ค ๔ เป็นถนนเดิมไม่ปรากฏชื่อกำหนดให้ขยายเขตทาง เริ่มต้นจากถนนสาธารณะ ไม่ปรากฏชื่อ ที่บริเวณห่างจากถนนสาธารณะไม่ปรากฏชื่อ บรรจบกับทางหลวงแผ่นดินหมายเลข ๑ (ถนนพหลโยธิน) ไปทางทิศตะวันออกตามแนวถนนสาธารณะไม่ปรากฏชื่อ ระยะประมาณ ๔๕๐ เมตร ไปทางทิศเหนือตามแนวถนนเดิม ระยะประมาณ ๖๐๐ เมตร จนบรรจบกับถนนสาธารณะไม่ปรากฏชื่อ (ถนนสาย ง ๑)

๔. ถนนแบบ ง ขนาดเขตทาง ๓๐.๐๐ เมตร จำนวน ๒ สาย ดังนี้

ถนนสาย ง ๑ เป็นถนนเดิมไม่ปรากฏชื่อกำหนดให้ขยายเขตทาง และถนนโครงการ กำหนดให้ก่อสร้างใหม่ เริ่มต้นจากทางหลวงแผ่นดินหมายเลข ๑ (ถนนพหลโยธิน) ที่บริเวณทางหลวงแผ่นดิน หมายเลข ๑๑๓๐ บรรจบทางหลวงแผ่นดินหมายเลข ๑ (ถนนพหลโยธิน) ไปทางทิศตะวันออกตามแนวถนนเดิม ระยะประมาณ ๔๐๐ เมตร บรรจบกับถนนสาย ค ๒ ไปทางทิศตะวันออก ระยะประมาณ ๓๕๐ เมตร บรรจบกับถนนสาธารณะไม่ปรากฏชื่อ (ถนนสาย ค ๔) ไปทางทิศตะวันออก ระยะประมาณ ๔๕๐ เมตร บรรจบกับถนนสาธารณะไม่ปรากฏชื่อ ที่บริเวณห่างจากถนนสาธารณะไม่ปรากฏชื่อ บรรจบกับทางหลวงแผ่นดิน หมายเลข ๑ (ถนนพหลโยธิน) ไปทางทิศตะวันออกและทิศตะวันออกเฉียงเหนือตามแนวถนนสาธารณะ ไม่ปรากฏชื่อ ระยะประมาณ ๑,๒๕๐ เมตร ไปทางทิศตะวันออก ระยะประมาณ ๖๕๐ เมตร บรรจบกับ ทางหลวงแผ่นดินหมายเลข ๑๐๑๖ ที่บริเวณห่างจากทางหลวงแผ่นดินหมายเลข ๑๐๑๖ บรรจบกับ ทางหลวงแผ่นดินหมายเลข ๑ (ถนนพหลโยธิน) ไปทางทิศตะวันออกเฉียงเหนือตามแนวทางหลวงแผ่นดิน หมายเลข ๑๐๑๖ ระยะประมาณ ๑,๕๕๐ เมตร

ถนนสาย ง ๒ เป็นถนนโครงการกำหนดให้ก่อสร้างใหม่ เริ่มต้นจากทางหลวงแผ่นดิน หมายเลข ๑๐๑๖ ที่บริเวณห่างจากทางหลวงแผ่นดินหมายเลข ๑๐๑๖ บรรจบกับทางหลวงแผ่นดิน หมายเลข ๑ (ถนนพหลโยธิน) ไปทางทิศตะวันออกเฉียงเหนือตามแนวทางหลวงแผ่นดินหมายเลข ๑๐๑๖ ระยะประมาณ ๑,๕๕๐ เมตร ไปทางทิศตะวันออกและทิศใต้ ระยะประมาณ ๒,๕๐๐ เมตร ตัดกับถนนบ้านเวียงหวาย - หนองแวง ที่บริเวณห่างจากถนนบ้านเวียงหวาย - หนองแวง บรรจบกับ ทางหลวงแผ่นดินหมายเลข ๑ (ถนนพหลโยธิน) ไปทางทิศตะวันออกตามแนวถนนบ้านเวียงหวาย - หนองแวง ระยะประมาณ ๙๐๐ เมตร ไปทางทิศตะวันตกเฉียงใต้ ทิศตะวันออกเฉียงใต้และ ทิศตะวันตกเฉียงใต้ ระยะประมาณ ๑,๗๕๐ เมตร จนบรรจบกับทางหลวงแผ่นดินหมายเลข ๑ (ถนนพหลโยธิน) ที่บริเวณถนนสาธารณะไม่ปรากฏชื่อ บรรจบกับทางหลวงแผ่นดินหมายเลข ๑ (ถนนพหลโยธิน)

หมายเหตุ :- เหตุผลในการประกาศใช้กฎกระทรวงฉบับนี้ คือ โดยที่สมควรกำหนดให้ใช้บังคับผังเมืองรวม ในท้องที่ตำบลป่าซาง ตำบลสันทราย ตำบลแม่จัน และตำบลป่าตึง อำเภอแม่จัน จังหวัดเชียงราย เพื่อใช้เป็นแนวทางในการพัฒนา และการดำรงรักษาเมืองและบริเวณที่เกี่ยวข้องหรือชนบท ในด้านการใช้ประโยชน์ ในทรัพย์สิน การคมนาคมและการขนส่ง การสาธารณสุขปโภค บริการสาธารณะ และสภาพแวดล้อม ทั้งนี้ เพื่อให้บรรลุวัตถุประสงค์ของการผังเมือง และโดยที่มาตรา ๒๖ วรรคหนึ่ง แห่งพระราชบัญญัติการผังเมือง พ.ศ. ๒๕๑๘ ซึ่งแก้ไขเพิ่มเติมโดยพระราชบัญญัติการผังเมือง (ฉบับที่ ๓) พ.ศ. ๒๕๓๕ บัญญัติว่า การใช้บังคับ ผังเมืองรวมให้กระทำโดยกฎกระทรวง จึงจำเป็นต้องออกกฎกระทรวงนี้