



กฎกระทรวง
ให้ใช้บังคับผังเมืองรวมจังหวัดนครปฐม
พ.ศ. ๒๕๕๖

อาศัยอำนาจตามความในมาตรา ๕ แห่งพระราชบัญญัติการผังเมือง พ.ศ. ๒๕๑๘ และ
มาตรา ๒๖ วรรคหนึ่ง แห่งพระราชบัญญัติการผังเมือง พ.ศ. ๒๕๑๘ ซึ่งแก้ไขเพิ่มเติมโดย
พระราชบัญญัติการผังเมือง (ฉบับที่ ๓) พ.ศ. ๒๕๓๕ อันเป็นกฎหมายที่มีบทบัญญัติบางประการ
เกี่ยวกับการจำกัดสิทธิและเสรีภาพของบุคคล ซึ่งมาตรา ๒๙ ประกอบกับมาตรา ๓๓ มาตรา ๓๔
มาตรา ๔๑ มาตรา ๔๒ และมาตรา ๔๓ ของรัฐธรรมนูญแห่งราชอาณาจักรไทย บัญญัติให้กระทำได้
โดยอาศัยอำนาจตามบทบัญญัติแห่งกฎหมาย รัฐมนตรีว่าการกระทรวงมหาดไทยออกกฎกระทรวงไว้
ดังต่อไปนี้

ข้อ ๑ กฎกระทรวงนี้ให้ใช้บังคับได้มีกำหนดห้าปี

ข้อ ๒ ให้ใช้บังคับผังเมืองรวม ในท้องที่จังหวัดนครปฐม ภายในแนวเขตตามแผนที่ท้าย
กฎกระทรวงนี้

ข้อ ๓ กฎกระทรวงนี้มีให้ใช้บังคับในท้องที่ที่มีการประกาศใช้บังคับกฎกระทรวงให้ใช้บังคับ
ผังเมืองรวม

ข้อ ๔ การวางและจัดทำผังเมืองรวมตามกฎกระทรวงนี้ มีวัตถุประสงค์เพื่อใช้เป็นแนวทาง
ในการพัฒนา และการดำรงรักษาเมืองและบริเวณที่เกี่ยวข้องหรือชนบท ในด้านการใช้ประโยชน์
ในทรัพย์สิน การคมนาคมและการขนส่ง การสาธารณสุขปโภค บริการสาธารณะ และสภาพแวดล้อม
ในบริเวณแนวเขตตามข้อ ๒ ให้สอดคล้องกับการพัฒนาระบบเศรษฐกิจและสังคมของประเทศ
ตามแผนพัฒนาเศรษฐกิจและสังคมแห่งชาติ

ข้อ ๕ ผังเมืองรวมตามกฎกระทรวงนี้ มีนโยบายและมาตรการเพื่อจัดระบบการใช้ประโยชน์ที่ดิน
โครงข่ายคมนาคมขนส่งและบริการสาธารณะให้มีประสิทธิภาพ สามารถรองรับและสอดคล้องกับ
การขยายตัวของชุมชนในอนาคต รวมทั้งส่งเสริมและพัฒนาเศรษฐกิจ โดยมีสาระสำคัญดังต่อไปนี้

(๑) ส่งเสริมและอนุรักษ์พื้นที่เกษตรกรรมให้เป็นแหล่งผลิตอาหารอย่างยั่งยืน

(๒) ส่งเสริมและพัฒนาระบบโครงข่ายคมนาคมขนส่งและบริการสาธารณะให้มีประสิทธิภาพ สามารถรองรับการขยายตัวของชุมชนในอนาคต

(๓) ส่งเสริมและอนุรักษ์โบราณสถาน แหล่งท่องเที่ยวด้านประวัติศาสตร์ วัฒนธรรม ศาสนา และภูมิปัญญาท้องถิ่น

(๔) อนุรักษ์ทรัพยากรธรรมชาติและสิ่งแวดล้อม

ข้อ ๖ การใช้ประโยชน์ที่ดินภายในเขตผังเมืองรวม ให้เป็นไปตามแผนผังกำหนดการใช้ประโยชน์ที่ดินตามที่ได้จำแนกประเภท และรายการประกอบแผนผังทำกฎกระทรวงนี้

ข้อ ๗ การใช้ประโยชน์ที่ดินตามแผนผังกำหนดการใช้ประโยชน์ที่ดินตามที่ได้จำแนกประเภท ทำกฎกระทรวงนี้ ให้เป็นไปดังต่อไปนี้

(๑) ที่ดินในบริเวณหมายเลข ๑.๑ ถึงหมายเลข ๑.๑๘ ที่กำหนดไว้เป็นสีชมพู ให้เป็นที่ดินประเภทชุมชน

(๒) ที่ดินในบริเวณหมายเลข ๒.๑ และหมายเลข ๒.๒ ที่กำหนดไว้เป็นสีม่วง ให้เป็นที่ดินประเภทอุตสาหกรรมและคลังสินค้า

(๓) ที่ดินในบริเวณหมายเลข ๓.๑ ถึงหมายเลข ๓.๑๕ ที่กำหนดไว้เป็นสีเขียว ให้เป็นที่ดินประเภทชนบทและเกษตรกรรม

(๔) ที่ดินในบริเวณหมายเลข ๔.๑ ถึงหมายเลข ๔.๖ ที่กำหนดไว้เป็นสีขาวมีกรอบและเส้นทแยงสีเขียว ให้เป็นที่ดินประเภทอนุรักษ์ชนบทและเกษตรกรรม

(๕) ที่ดินในบริเวณหมายเลข ๕ ที่กำหนดไว้เป็นสีเขียวมีกรอบและเส้นทแยงสีม่วงอ่อน ให้เป็นที่ดินประเภทชนบทและปศุสัตว์

(๖) ที่ดินในบริเวณหมายเลข ๖.๑ ถึงหมายเลข ๖.๓ ที่กำหนดไว้เป็นสีเขียวอ่อน ให้เป็นที่ดินประเภทที่โล่งเพื่อนันทนาการและการรักษาคุณภาพสิ่งแวดล้อม

(๗) ที่ดินในบริเวณหมายเลข ๗.๑ และหมายเลข ๗.๒ ที่กำหนดไว้เป็นสีฟ้า ให้เป็นที่ดินประเภทที่โล่งเพื่อการรักษาคุณภาพสิ่งแวดล้อม

ข้อ ๘ ที่ดินประเภทชุมชน ให้ใช้ประโยชน์ที่ดินเพื่อกิจการใด ๆ นอกจากกิจการตามที่กำหนด ดังต่อไปนี้

(๑) โรงงานทุกจำพวกตามกฎหมายว่าด้วยโรงงาน เว้นแต่โรงงานตามประเภท ชนิด และจำพวกที่กำหนดให้ดำเนินการได้ตามบัญชีทำกฎกระทรวงนี้ และโรงงานบำบัดน้ำเสียรวมของชุมชน

(๒) คลังน้ำมันเชื้อเพลิงและสถานที่ที่ใช้ในการเก็บรักษาน้ำมันเชื้อเพลิง ที่ไม่ใช่ก๊าซปิโตรเลียมเหลว และก๊าซธรรมชาติ เพื่อจำหน่ายที่ต้องขออนุญาตตามกฎหมายว่าด้วยการควบคุมน้ำมันเชื้อเพลิง เว้นแต่เป็นสถานีบริการน้ำมันเชื้อเพลิง

(๓) สถานที่บรรจุก๊าซ สถานที่เก็บก๊าซ และห้องบรรจุก๊าซ สำหรับก๊าซปิโตรเลียมเหลว ตามกฎหมายว่าด้วยการควบคุมน้ำมันเชื้อเพลิง แต่ไม่หมายความรวมถึงสถานีบริการ ร้านจำหน่ายก๊าซ สถานที่ใช้ก๊าซ และสถานที่จำหน่ายอาหารที่ใช้ก๊าซ

(๔) เลี้ยงม้า โค กระบือ สุกร แพะ แกะ ทาน เป็ด ไก่ ฝูง จระเข้ หรือสัตว์ป่า ตามกฎหมายว่าด้วยการสงวนและคุ้มครองสัตว์ป่า เพื่อการค้า

(๕) จัดสรรที่ดินเพื่อประกอบอุตสาหกรรม

(๖) โรงฆ่าสัตว์

(๗) ซাইโลเก็บผลิตผลทางการเกษตร

(๘) กำจัดมูลฝอย

ที่ดินประเภทนี้ในเขตปฏิรูปที่ดิน ให้ใช้ประโยชน์ที่ดินเพื่อเกษตรกรรมตามกฎหมายว่าด้วยการปฏิรูปที่ดินเพื่อเกษตรกรรม

ข้อ ๙ ที่ดินประเภทอุตสาหกรรมและคลังสินค้า ให้ใช้ประโยชน์ที่ดินเพื่อกิจการใด ๆ นอกจากกิจการตามที่กำหนด ดังต่อไปนี้

(๑) โรงงานทุกจำพวกตามกฎหมายว่าด้วยโรงงาน เว้นแต่โรงงานตามประเภท ชนิด และจำพวกที่กำหนดให้ดำเนินการได้ตามบัญชีท้ายกฎกระทรวงนี้

(๒) โรงแรมตามกฎหมายว่าด้วยโรงแรม

(๓) จัดสรรที่ดินเพื่อประกอบพาณิชย์กรรม

(๔) จัดสรรที่ดินเพื่อการอยู่อาศัย

(๕) การประกอบพาณิชย์กรรมประเภทอาคารขนาดใหญ่

การใช้ประโยชน์ที่ดินเพื่อการประกอบกิจการโรงงานริมฝั่งลำคลองหรือแหล่งน้ำสาธารณะให้มีที่ว่างตามแนวนานริมฝั่งตามสภาพธรรมชาติของลำคลองหรือแหล่งน้ำสาธารณะไม่น้อยกว่า ๑๕ เมตร

ข้อ ๑๐ ที่ดินประเภทชนบทและเกษตรกรรม ให้ใช้ประโยชน์ที่ดินเพื่อกิจการใด ๆ นอกจากกิจการตามที่กำหนด ดังต่อไปนี้

(๑) โรงงานทุกจำพวกตามกฎหมายว่าด้วยโรงงาน เว้นแต่โรงงานตามประเภท ชนิด และจำพวกที่กำหนดให้ดำเนินการได้ตามบัญชีท้ายกฎกระทรวงนี้ และโรงงานบำบัดน้ำเสียรวมของชุมชน

(๒) การเลี้ยงสุกรเพื่อการค้า

(๓) การเพาะเลี้ยงสัตว์น้ำกร่อย

(๔) จัดสรรที่ดินเพื่อประกอบอุตสาหกรรม

(๕) จัดสรรที่ดินเพื่อประกอบพาณิชย์กรรม

(๖) จัดสรรที่ดินเพื่อการอยู่อาศัย

(๗) การอยู่อาศัยหรือประกอบพาณิชย์กรรมประเภทอาคารขนาดใหญ่

ที่ดินประเภทนี้ในเขตปฏิรูปที่ดิน ให้ใช้ประโยชน์ที่ดินเพื่อเกษตรกรรมตามกฎหมายว่าด้วยการปฏิรูปที่ดินเพื่อเกษตรกรรม

ข้อ ๑๑ ที่ดินประเภทอนุรักษ์ชนบทและเกษตรกรรม ให้ใช้ประโยชน์ที่ดินเพื่อกิจการใด ๆ นอกจากกิจการตามที่กำหนด ดังต่อไปนี้

(๑) โรงงานทุกจำพวกตามกฎหมายว่าด้วยโรงงาน เว้นแต่โรงงานตามประเภท ชนิด และจำพวกที่กำหนดให้ดำเนินการได้ตามบัญชีท้ายกฎกระทรวงนี้ และโรงงานบำบัดน้ำเสียรวมของชุมชน

(๒) การเลี้ยงสุกรเพื่อการค้า

(๓) การเพาะเลี้ยงสัตว์น้ำกร่อย

(๔) จัดสรรที่ดินเพื่อประกอบอุตสาหกรรม

(๕) จัดสรรที่ดินเพื่อประกอบพาณิชย์กรรม

(๖) จัดสรรที่ดินเพื่อการอยู่อาศัย

(๗) การอยู่อาศัยหรือประกอบพาณิชย์กรรมประเภทอาคารขนาดใหญ่

(๘) สนามกอล์ฟ

(๙) กำจัดมูลฝอย

(๑๐) ซื่อขายหรือเก็บเศษวัสดุ

(๑๑) การขุดดินเพื่อการค้า

ที่ดินประเภทนี้ในเขตปฏิรูปที่ดิน ให้ใช้ประโยชน์ที่ดินเพื่อเกษตรกรรมตามกฎหมายว่าด้วยการปฏิรูปที่ดินเพื่อเกษตรกรรม

ข้อ ๑๒ ที่ดินประเภทชนบทและปศุสัตว์ ให้ใช้ประโยชน์ที่ดินเพื่อกิจการใด ๆ นอกจากกิจการตามที่กำหนด ดังต่อไปนี้

(๑) โรงงานทุกจำพวกตามกฎหมายว่าด้วยโรงงาน เว้นแต่โรงงานตามประเภท ชนิด และจำพวกที่กำหนดให้ดำเนินการได้ตามบัญชีท้ายกฎกระทรวงนี้

(๒) การเพาะเลี้ยงสัตว์น้ำกร่อย

(๓) โรงแรมตามกฎหมายว่าด้วยโรงแรม

(๔) จัดสรรที่ดินเพื่อประกอบพาณิชย์กรรม

(๕) จัดสรรที่ดินเพื่อการอยู่อาศัย

(๖) การอยู่อาศัยหรือประกอบพาณิชย์กรรมประเภทอาคารขนาดใหญ่

ข้อ ๑๓ ที่ดินประเภทที่โล่งเพื่อนันทนาการและการรักษาคุณภาพสิ่งแวดล้อมเฉพาะที่ดินซึ่งเป็นของรัฐ ให้ใช้ประโยชน์ที่ดินเพื่อนันทนาการหรือเกี่ยวข้องกับนันทนาการ การรักษาคุณภาพสิ่งแวดล้อม หรือสาธารณประโยชน์เท่านั้น

ที่ดินประเภทนี้ซึ่งเอกชนเป็นเจ้าของหรือผู้ครอบครองโดยชอบด้วยกฎหมาย ให้ใช้ประโยชน์ที่ดินเพื่อนันทนาการหรือเกี่ยวข้องกับนันทนาการ การรักษาคุณภาพสิ่งแวดล้อม การอยู่อาศัยและเกษตรกรรมเท่านั้น และห้ามใช้ประโยชน์ที่ดินเพื่อกิจการตามที่กำหนด ดังต่อไปนี้

(๑) เลี้ยงม้า โค กระบือ สุกร แพะ แกะ ห่าน เป็ด ไก่ ฝูง จระเข้ หรือสัตว์ป่า ตามกฎหมายว่าด้วยการสงวนและคุ้มครองสัตว์ป่า เพื่อการค้า

(๒) จัดสรรที่ดินเพื่อการอยู่อาศัย

(๓) การอยู่อาศัยประเภทอาคารขนาดใหญ่

ข้อ ๑๔ ที่ดินประเภทที่โล่งเพื่อการรักษาคุณภาพสิ่งแวดล้อม ให้ใช้ประโยชน์ที่ดินเพื่อการรักษาคุณภาพสิ่งแวดล้อมหรือเกี่ยวข้องกับการรักษาคุณภาพสิ่งแวดล้อม การประมง หรือสาธารณประโยชน์ เท่านั้น

ข้อ ๑๕ ให้โรงงานที่ได้รับอนุญาตให้ประกอบกิจการอยู่ก่อนวันที่กฎกระทรวงนี้มีผลใช้บังคับ และยังประกอบกิจการอยู่ ขยายพื้นที่โรงงานได้เฉพาะในที่ดินแปลงเดียวกันหรือติดต่อกันหรือติดต่อกันเป็นแปลงเดียวกัน กับแปลงที่ดินที่เป็นที่ตั้งของโรงงานเดิม ซึ่งเจ้าของโรงงานเดิมเป็นผู้ถือกรรมสิทธิ์หรือมีสิทธิครอบครองอยู่ก่อนวันที่กฎกระทรวงนี้มีผลใช้บังคับ ทั้งนี้ ไม่เกินหนึ่งเท่าของพื้นที่โรงงานที่ใช้ในการผลิตเดิม

ข้อ ๑๖ ให้ผู้มีอำนาจหน้าที่ในการควบคุมการก่อสร้างอาคารหรือการประกอบกิจการใน เขตผังเมืองรวมปฏิบัติให้เป็นไปตามกฎกระทรวงนี้

ให้ไว้ ณ วันที่ ๑๗ พฤษภาคม พ.ศ. ๒๕๕๖

จารุพงศ์ เรืองสุวรรณ

รัฐมนตรีว่าการกระทรวงมหาดไทย

บัญชีท้ายกฎกระทรวงให้ใช้บังคับผังเมืองรวมจังหวัดนครปฐม

พ.ศ. ๒๕๕๖

ลำดับที่	ประเภทหรือชนิดของโรงงาน	ที่ดินประเภท														
		ชุมชน			ชนบทและเกษตรกรรม			ชนบทและปศุสัตว์			อนุรักษ์ชนบทและเกษตรกรรม			อุตสาหกรรมและคลังสินค้า		
		โรงงานจำพวกที่			โรงงานจำพวกที่			โรงงานจำพวกที่			โรงงานจำพวกที่			โรงงานจำพวกที่		
		๑	๒	๓	๑	๒	๓	๑	๒	๓	๑	๒	๓	๑	๒	๓
๑	โรงงานประกอบกิจการเกี่ยวกับการรมใบชาหรือใบยาสูบ					ได้			ได้							
๒	โรงงานประกอบกิจการเกี่ยวกับผลิตผลเกษตรกรรม อย่างใดอย่างหนึ่งหรือหลายอย่าง ดังต่อไปนี้															
	(๑) การต้ม นึ่ง หรืออบพืชหรือเมล็ดพืช		ได้*			ได้			ได้			ได้		ได้	ได้	
	(๒) การกะเทาะเมล็ดหรือเปลือกเมล็ดพืช					ได้			ได้			ได้		ได้	ได้	
	(๓) การอัดปอหรือใบยาสูบ					ได้	ได้		ได้					ได้	ได้	
	(๕) การเก็บรักษาหรือลำเลียงพืช เมล็ดพืช หรือผลิตผลจากพืชในไซโลโกดัง หรือคลังสินค้า						ได้			ได้						ได้
	(๖) การบด ปั่น หรือย่อยส่วนต่างๆ ของพืชซึ่งมีไซเมล็ดพืชหรือหัวพืช		ได้*			ได้			ได้						ได้	ได้
	(๗) การเผาถ่านจากกะลามะพร้าว หรือการบดถ่าน หรือแบ่งบรรจุผงถ่านที่เผาได้จากกะลามะพร้าว						ได้									ได้
	(๘) การเพาะเชื้อเห็ด กลัวยไม้ หรือถั่วงอก	ได้			ได้	ได้	ได้	ได้	ได้	ได้	ได้	ได้	ได้	ได้	ได้	ได้
	(๙) การร่อน ล้าง คัด หรือแยกขนาดหรือคุณภาพของผลิตผลเกษตรกรรม	ได้*			ได้	ได้	ได้	ได้	ได้	ได้	ได้	ได้	ได้	ได้	ได้	ได้
	(๑๐) การถนอมผลิตผลเกษตรกรรมโดยวิธีฉายรังสี						ได้			ได้						ได้
	(๑๑) การฟักไข่โดยใช้ตู้อบ	ได้*			ได้			ได้			ได้			ได้		
๔	โรงงานประกอบกิจการเกี่ยวกับสัตว์ซึ่งมีไข่สัตว์น้ำ อย่างใดอย่างหนึ่งหรือหลายอย่าง ดังต่อไปนี้															
	(๑) การฆ่าสัตว์						ได้			ได้						
	(๒) การถนอมเนื้อสัตว์โดยวิธีอบ รมควัน ใส่เกลือ ดอง ตากแห้งหรือทำให้เยือกแข็งโดยฉับพลันหรือเหือดแห้ง	ได้	ได้*		ได้	ได้		ได้	ได้	ได้	ได้			ได้	ได้	
(๓) การทำผลิตภัณฑ์อาหารสำเร็จรูปจากเนื้อสัตว์ มันสัตว์ หนังสัตว์หรือสารที่สกัดจากไข่สัตว์หรือกระดูกสัตว์		ได้*	ได้*		ได้			ได้	ได้		ได้			ได้		

ลำดับที่	ประเภทหรือชนิดของโรงงาน	ที่ดินประเภท														
		ชุมชน			ชนบทและเกษตรกรรม			ชนบทและปศุสัตว์			อนุรักษ์ชนบทและเกษตรกรรม			อุตสาหกรรมและคลังสินค้า		
		โรงงานจำพวกที่			โรงงานจำพวกที่			โรงงานจำพวกที่			โรงงานจำพวกที่			โรงงานจำพวกที่		
		๑	๒	๓	๑	๒	๓	๑	๒	๓	๑	๒	๓	๑	๒	๓
	(๔) การสกัดน้ำมันหรือไขมันที่เป็นอาหารจากสัตว์ หรือการทำน้ำมันหรือไขมันที่เป็นอาหารจากสัตว์ให้บริสุทธิ์		ได้*	ได้*					ได้						ได้	
	(๕) การบรรจุเนื้อสัตว์หรือมันสัตว์หรือผลิตภัณฑ์สำเร็จรูปจากเนื้อสัตว์หรือมันสัตว์ในภาชนะที่ผนึกและอากาศเข้าไม่ได้		ได้*			ได้			ได้	ได้		ได้			ได้	
	(๖) การล้าง ขำ แหะ แทะ ต้ม นึ่ง ทอด หรือบดสัตว์ หรือส่วนหนึ่งส่วนใดของสัตว์		ได้*			ได้			ได้	ได้		ได้			ได้	
	(๗) การทำผลิตภัณฑ์จากไข่เพื่อใช้ประกอบเป็นอาหาร เช่น ไข่เค็ม ไข่เยี่ยวม้า ไข่ผง ไข่เหลวเยือกแข็ง หรือไข่เหลวแช่เย็น	ได้			ได้	ได้		ได้	ได้	ได้	ได้	ได้	ได้	ได้	ได้	ได้
๕	โรงงานประกอบกิจการเกี่ยวกับน้ำมัน อย่างเป็นใดอย่างหนึ่งหรือหลายอย่างดังต่อไปนี้															
	(๑) การทำนมสดให้ไร้เชื้อหรือฆ่าเชื้อโดยวิธีการใดวิธีการหนึ่ง เช่น การพาสเจอร์ไรส์หรือสเตอริไลส์		ได้*			ได้	ได้		ได้	ได้		ได้			ได้	ได้
	(๒) การทำนมเปรี้ยวหรือนมเพาะเชื้อ	ได้*	ได้*		ได้	ได้		ได้	ได้	ได้	ได้	ได้	ได้		ได้	ได้
๖	โรงงานประกอบกิจการเกี่ยวกับสัตว์น้ำ อย่างเป็นใดอย่างหนึ่งหรือหลายอย่างดังต่อไปนี้															
	(๑) การทำอาหารจากสัตว์น้ำและบรรจุในภาชนะที่ผนึกและอากาศเข้าไม่ได้		ได้*			ได้			ได้			ได้			ได้	
	(๒) การถนอมสัตว์น้ำโดยวิธีอบ รุมควัน ใส่เกลือ ดอง ตากแห้ง หรือทำให้เยือกแข็งโดยฉับพลันหรือเหือดแห้ง	ได้			ได้	ได้		ได้	ได้		ได้		ได้		ได้	ได้

ลำดับที่	ประเภทหรือชนิดของโรงงาน	ที่ดินประเภท														
		ชุมชน			ชนบทและเกษตรกรรม			ชนบทและปศุสัตว์			อนุรักษ์ชนบทและเกษตรกรรม			อุตสาหกรรมและคลังสินค้า		
		โรงงานจำพวกที่			โรงงานจำพวกที่			โรงงานจำพวกที่			โรงงานจำพวกที่			โรงงานจำพวกที่		
		๑	๒	๓	๑	๒	๓	๑	๒	๓	๑	๒	๓	๑	๒	๓
	(๓) การทำผลิตภัณฑ์อาหารสำเร็จรูปจากสัตว์น้ำ นึ่ง หรือไขมันสัตว์น้ำ		ได้*			ได้			ได้	ได้		ได้			ได้	
	(๔) การสกัดน้ำมันหรือไขมันที่เป็นอาหารจากสัตว์น้ำ หรือการทำน้ำมันหรือไขมันที่เป็นอาหารจากสัตว์น้ำให้บริสุทธิ์		ได้*												ได้	
	(๕) การล้าง ขำ แหะ แคะ ต้ม นึ่ง ทอด หรืออบสัตว์น้ำ					ได้			ได้	ได้		ได้			ได้	
๘	โรงงานประกอบกิจการเกี่ยวกับผัก พืช หรือผลไม้ อย่างไม่อย่างหนึ่งหรือหลายอย่าง ดังต่อไปนี้															
	(๑) การทำอาหารหรือเครื่องดื่มจากผัก พืช หรือผลไม้ และบรรจุในภาชนะที่มิดชิดและอากาศเข้าไม่ได้	ได้	ได้*		ได้	ได้		ได้	ได้		ได้	ได้		ได้	ได้	ได้
	(๒) การถนอมผัก พืช หรือผลไม้โดยวิธีกวน ตากแห้ง ดอง หรือทำให้เยือกแข็งโดยฉับพลันหรือเหือดแห้ง	ได้	ได้*		ได้	ได้		ได้	ได้		ได้	ได้		ได้	ได้	ได้
๙	โรงงานประกอบกิจการเกี่ยวกับเมล็ดพืชหรือหัวพืช อย่างไม่อย่างหนึ่งหรือหลายอย่าง ดังต่อไปนี้															
	(๑) การสี ฝัด หรือขัดข้าว	ได้*	ได้*		ได้	ได้	ได้	ได้	ได้		ได้	ได้		ได้	ได้	ได้
	(๒) การทำแป้ง				ได้			ได้	ได้					ได้	ได้	ได้
	(๓) การบดหรืออบเมล็ดพืชหรือหัวพืช	ได้*	ได้*		ได้	ได้		ได้	ได้		ได้			ได้	ได้	ได้
	(๔) การผลิตอาหารสำเร็จรูปจากเมล็ดพืชหรือหัวพืช	ได้	ได้*		ได้	ได้		ได้	ได้		ได้	ได้		ได้	ได้	ได้
	(๖) การปอกหัวพืชหรือทำหัวพืชให้เป็นเส้น แวน หรือแท่ง	ได้	ได้*		ได้	ได้		ได้	ได้		ได้	ได้		ได้	ได้	ได้
๑๐	โรงงานประกอบกิจการเกี่ยวกับอาหารจากแป้ง อย่างไม่อย่างหนึ่งหรือหลายอย่าง ดังต่อไปนี้															
	(๑) การทำขนมปังหรือขนมเค้ก	ได้	ได้		ได้	ได้		ได้	ได้		ได้			ได้	ได้	ได้
	(๒) การทำขนมปังกรอบหรือขนมอบแห้ง	ได้	ได้		ได้	ได้		ได้	ได้		ได้			ได้	ได้	ได้
	(๓) การทำผลิตภัณฑ์อาหารจากแป้งเป็นเส้น เม็ด หรือชิ้น	ได้	ได้		ได้	ได้		ได้	ได้		ได้	ได้		ได้	ได้	ได้

ลำดับที่	ประเภทหรือชนิดของโรงงาน	ที่ดินประเภท														
		ชุมชน			ชนบทและเกษตรกรรม			ชนบทและปศุสัตว์			อนุรักษ์ชนบทและเกษตรกรรม			อุตสาหกรรมและคลังสินค้า		
		โรงงานจำพวกที่			โรงงานจำพวกที่			โรงงานจำพวกที่			โรงงานจำพวกที่			โรงงานจำพวกที่		
		๑	๒	๓	๑	๒	๓	๑	๒	๓	๑	๒	๓	๑	๒	๓
๑๑	โรงงานประกอบกิจการเกี่ยวกับน้ำตาลซึ่งทำจากอ้อย บีช หญ้าหวาน หรือพืชอื่นที่ให้ความหวาน อย่างใดอย่างหนึ่งหรือหลายอย่าง ดังต่อไปนี้ (๑) การทำน้ำเชื่อม (๕) การทำน้ำตาลก้อนหรือน้ำตาลผง (๗) การทำน้ำตาลจากน้ำหวานของต้นมะพร้าว ต้นตาลโตนด หรือพืชอื่น ๆ ซึ่งมีไซอ้อย															
		ได้	ได้*		ได้	ได้		ได้	ได้		ได้					
		ได้*	ได้*		ได้			ได้			ได้					
		ได้*			ได้			ได้			ได้			ได้		
๑๒	โรงงานประกอบกิจการเกี่ยวกับชา กาแฟ โกโก้ ช็อกโกแลต หรือขนมหวาน อย่างใดอย่างหนึ่งหรือหลายอย่าง ดังต่อไปนี้ (๑) การทำใบชาแห้งหรือใบชาผง (๒) การคั่ว บด หรือป่นกาแฟหรือการทำกาแฟผง (๓) การทำโกโก้ผงหรือขนมจากโกโก้ (๔) การทำช็อกโกแลต ช็อกโกแลตผง หรือขนมจากช็อกโกแลต (๕) การทำเค้กฮวยผง ชิงผง หรือเครื่องดื่มชนิดผงจากพืชอื่น ๆ (๖) การทำมะขามอัดเม็ด มะนาวอัดเม็ด หรือผลไม้อัดเม็ด (๗) การเชื่อมหรือแช่ผลไม้หรือเปลือกผลไม้ หรือการเคลือบผลไม้ หรือเปลือกผลไม้ด้วยน้ำตาล (๘) การอบหรือคั่วถั่วหรือเมล็ดผลไม้ (Nuts) หรือการเคลือบถั่วหรือเมล็ดผลไม้ (Nuts) ด้วยน้ำตาล กาแฟ โกโก้ หรือช็อกโกแลต (๑๐) การทำลูกกวาดหรือทอฟฟี่ (๑๑) การทำไอศกรีม															
		ได้	ได้*		ได้	ได้	ได้	ได้	ได้	ได้	ได้	ได้		ได้	ได้	ได้
						ได้			ได้			ได้			ได้	ได้
		ได้	ได้*		ได้	ได้		ได้	ได้		ได้	ได้		ได้	ได้	ได้
		ได้	ได้*		ได้	ได้		ได้	ได้		ได้	ได้		ได้	ได้	ได้
		ได้	ได้*		ได้	ได้		ได้	ได้		ได้	ได้		ได้	ได้	ได้
		ได้	ได้*		ได้	ได้		ได้	ได้		ได้	ได้		ได้	ได้	ได้

ลำดับที่	ประเภทหรือชนิดของโรงงาน	ที่ดินประเภท														
		ชุมชน			ชนบทและเกษตรกรรม			ชนบทและปศุสัตว์			อนุรักษ์ชนบทและเกษตรกรรม			อุตสาหกรรมและคลังสินค้า		
		โรงงานจำพวกที่			โรงงานจำพวกที่			โรงงานจำพวกที่			โรงงานจำพวกที่			โรงงานจำพวกที่		
		๑	๒	๓	๑	๒	๓	๑	๒	๓	๑	๒	๓	๑	๒	๓
๒๐	โรงงานประกอบกิจการเกี่ยวกับน้ำดื่ม เครื่องดื่มที่ไม่มีแอลกอฮอล์ น้ำอัดลม หรือน้ำแร่ อย่างใดอย่างหนึ่งหรือหลายอย่าง ดังต่อไปนี้ (๑) การทำน้ำดื่ม															
		ได้	ได้		ได้	ได้		ได้	ได้					ได้	ได้	ได้
	(๒) การทำเครื่องดื่มที่ไม่มีแอลกอฮอล์															
			ได้			ได้			ได้				ได้		ได้	ได้
๒๓	โรงงานประกอบกิจการเกี่ยวกับผลิตภัณฑ์จากสิ่งทอซึ่งมิใช่เครื่องนุ่งห่ม อย่างใดอย่างหนึ่งหรือหลายอย่าง ดังต่อไปนี้ (๑) การทำผลิตภัณฑ์จากสิ่งทอเป็นเครื่องใช้ในบ้าน															
		ได้	ได้	ได้*	ได้	ได้	ได้	ได้	ได้	ได้	ได้	ได้	ได้	ได้	ได้	ได้
		ได้	ได้	ได้*	ได้	ได้	ได้	ได้	ได้	ได้	ได้	ได้	ได้			
		ได้	ได้	ได้*	ได้	ได้	ได้	ได้	ได้	ได้	ได้	ได้	ได้			
		ได้	ได้	ได้*	ได้	ได้	ได้	ได้	ได้	ได้	ได้	ได้	ได้		ได้	ได้
๒๔	โรงงานถักผ้า ผ้าลูกไม้ หรือเครื่องนุ่งห่มด้วยด้ายหรือเส้นใย หรือพอกย้อมสีหรือแต่งสำเร็จผ้า ผ้าลูกไม้ หรือเครื่องนุ่งห่มที่ถักด้วยด้ายหรือเส้นใย				ได้	ได้		ได้	ได้							
๒๕	โรงงานผลิตเส้นหรือพรมด้วยวิธีทอ สาน ถัก หรือผูกให้เป็นปุยซึ่งมิใช่เส้นหรือพรมที่ทำด้วยยางหรือพลาสติกหรือพรมน้ำมัน	ได้	ได้	ได้*	ได้	ได้		ได้	ได้		ได้	ได้		ได้	ได้	ได้
๒๖	โรงงานประกอบกิจการเกี่ยวกับเชือก ตาข่าย แห หรืออวน อย่างใดอย่างหนึ่งหรือหลายอย่าง ดังต่อไปนี้ (๑) การผลิตเชือก															
		ได้*	ได้*	ได้*	ได้	ได้						ได้				
	(๒) การผลิต ประกอบ หรือซ่อมแซมตาข่าย แห หรืออวน และรวมถึงชิ้นส่วนหรืออุปกรณ์ของผลิตภัณฑ์ดังกล่าว	ได้	ได้*		ได้	ได้						ได้		ได้	ได้	

ลำดับที่	ประเภทหรือชนิดของโรงงาน	ที่ดินประเภท														
		ชุมชน			ชนบทและเกษตรกรรม			ชนบทและปศุสัตว์			อนุรักษ์ชนบทและเกษตรกรรม			อุตสาหกรรมและคลังสินค้า		
		โรงงานจำพวกที่			โรงงานจำพวกที่			โรงงานจำพวกที่			โรงงานจำพวกที่			โรงงานจำพวกที่		
		๑	๒	๓	๑	๒	๓	๑	๒	๓	๑	๒	๓	๑	๒	๓
๒๘	โรงงานประกอบกิจการเกี่ยวกับเครื่องแต่งกายซึ่งมีไซรองเท้า อย่างใดอย่างหนึ่งหรือหลายอย่าง ดังต่อไปนี้ (๑) การตัดหรือเย็บเครื่องนุ่งห่ม เข็มขัด ผ้าเช็ดหน้า ผ้าพันคอ เนกไท หูกระต่าย ปลอกแขน ถุงมือ ถุงเท้าจากผ้า หนังสัตว์ ขนสัตว์ หรือวัสดุอื่น	ได้	ได้	ได้*	ได้	ได้								ได้	ได้	
	(๒) การทำหมวก	ได้	ได้		ได้	ได้		ได้	ได้		ได้	ได้		ได้	ได้	
๓๓	โรงงานผลิตรองเท้าหรือชิ้นส่วนของรองเท้าซึ่งมีได้ทำจากไม้ ยางอบแข็ง ยางอัดเข้ารูป หรือพลาสติกอัดเข้ารูป	ได้	ได้*													
๓๔	โรงงานประกอบกิจการเกี่ยวกับไม้ อย่างใดอย่างหนึ่งหรือหลายอย่าง ดังต่อไปนี้ (๑) การเลื่อย ไซ ขอย เฆาะร่อง หรือการแปรรูปไม้ด้วยวิธีอื่น ที่คล้ายคลึงกัน									ได้						ได้
	(๒) การทำวงกบ ขอบประตู ขอบหน้าต่าง บานหน้าต่าง บานประตู หรือส่วนประกอบที่ทำด้วยไม้ของอาคาร									ได้						ได้
๓๕	โรงงานผลิตภาชนะบรรจุหรือเครื่องใช้จากไม้ไผ่ หวาย ฟาง อ้อ กก หรือผักตบชวา	ได้	ได้		ได้	ได้		ได้	ได้		ได้	ได้		ได้	ได้	ได้
๓๖	โรงงานประกอบกิจการเกี่ยวกับผลิตภัณฑ์จากไม้หรือไม้ก๊อก อย่างใดอย่างหนึ่งหรือหลายอย่าง ดังต่อไปนี้ (๑) การทำภาชนะบรรจุ เครื่องมือ หรือเครื่องใช้จากไม้ และรวมถึง ชิ้นส่วนของผลิตภัณฑ์ดังกล่าว									ได้			ได้			ได้
	(๒) การทำรองเท้า ชิ้นส่วนของรองเท้า หรือหุ่นรองเท้าจากไม้															ได้
	(๓) การแกะสลักไม้	ได้	ได้		ได้	ได้		ได้	ได้		ได้	ได้		ได้	ได้	ได้

ลำดับที่	ประเภทหรือชนิดของโรงงาน	ที่ดินประเภท														
		ชุมชน			ชนบทและเกษตรกรรม			ชนบทและปศุสัตว์			อนุรักษ์ชนบทและเกษตรกรรม			อุตสาหกรรมและคลังสินค้า		
		โรงงานจำพวกที่			โรงงานจำพวกที่			โรงงานจำพวกที่			โรงงานจำพวกที่			โรงงานจำพวกที่		
		๑	๒	๓	๑	๒	๓	๑	๒	๓	๑	๒	๓	๑	๒	๓
	(๔) การทำกรอบรูปหรือกรอบกระจกจากไม้						ได้			ได้						ได้
	(๕) การทำผลิตภัณฑ์จากไม้ก๊อก	ได้			ได้	ได้		ได้	ได้							
๓๗	โรงงานทำเครื่องเรือนหรือเครื่องตกแต่งภายในอาคารจากไม้ แก้ว ยาง หรือโลหะอื่นซึ่งมิใช่เครื่องเรือนหรือเครื่องตกแต่งภายในอาคารจากพลาสติกอัดเข้ารูป และรวมถึงชิ้นส่วนของผลิตภัณฑ์ดังกล่าว															ได้
๔๑	โรงงานประกอบกิจการเกี่ยวกับ															
	(๑) การพิมพ์ การทำแม่พิมพ์แกะสลัก การเย็บเล่ม ทำปก หรือตกแต่งสิ่งพิมพ์	ได้	ได้											ได้	ได้	ได้
	(๒) การทำแม่พิมพ์โลหะ															ได้
๔๗	โรงงานประกอบกิจการเกี่ยวกับสบู่ เครื่องสำอาง หรือสิ่งปรุงแต่งร่างกาย อย่างใดอย่างหนึ่งหรือหลายอย่าง ดังต่อไปนี้															
	(๓) การทำเครื่องสำอางหรือสิ่งปรุงแต่งร่างกาย	ได้*			ได้	ได้					ได้	ได้				
	(๔) การทำยาสีฟัน	ได้*			ได้	ได้					ได้	ได้				
๕๕	โรงงานผลิตผลิตภัณฑ์เครื่องกระเบื้องเคลือบ เครื่องปั้นดินเผา หรือเครื่องดินเผา และรวมถึงการเตรียมวัสดุเพื่อการดังกล่าว	ได้	ได้*	ได้*	ได้	ได้					ได้	ได้		ได้	ได้	ได้
๕๖	โรงงานผลิตอิฐจากดินเหนียว	ได้*	ได้*		ได้	ได้					ได้	ได้		ได้	ได้	ได้
๕๘	โรงงานประกอบกิจการเกี่ยวกับผลิตภัณฑ์โลหะ อย่างใดอย่างหนึ่งหรือหลายอย่าง ดังต่อไปนี้															
	(๑) การทำผลิตภัณฑ์คอนกรีต ผลิตภัณฑ์คอนกรีตผสม ผลิตภัณฑ์ยิปซัม หรือผลิตภัณฑ์ปูนปลาสเตอร์		ได้*	ได้*											ได้	ได้

ลำดับที่	ประเภทหรือชนิดของโรงงาน	ที่ดินประเภท														
		ชุมชน			ชนบทและเกษตรกรรม			ชนบทและปศุสัตว์			อนุรักษ์ชนบทและเกษตรกรรม			อุตสาหกรรมและคลังสินค้า		
		โรงงานจำพวกที่			โรงงานจำพวกที่			โรงงานจำพวกที่			โรงงานจำพวกที่			โรงงานจำพวกที่		
		๑	๒	๓	๑	๒	๓	๑	๒	๓	๑	๒	๓	๑	๒	๓
๖๑	โรงงานผลิต ตบแต่ง ดัดแปลง หรือซ่อมแซมเครื่องมือหรือเครื่องใช้ที่ทำด้วยเหล็กหรือเหล็กกล้า และรวมถึงส่วนประกอบหรืออุปกรณ์ของเครื่องมือหรือเครื่องใช้ดังกล่าว	ได้	ได้*		ได้	ได้		ได้	ได้		ได้			ได้	ได้	
๖๒	โรงงานผลิต ตบแต่ง ดัดแปลง หรือซ่อมแซมเครื่องเรือนหรือเครื่องตกแต่งภายในอาคารที่ทำจากโลหะหรือโลหะเป็นส่วนใหญ่ และรวมถึงส่วนประกอบหรืออุปกรณ์ของเครื่องเรือนหรือเครื่องตกแต่งดังกล่าว	ได้	ได้*		ได้	ได้		ได้	ได้		ได้			ได้	ได้	
๖๓	โรงงานประกอบกิจการเกี่ยวกับผลิตภัณฑ์โลหะสำหรับการก่อสร้างหรือติดตั้ง อย่างใดอย่างหนึ่งหรือหลายอย่าง ดังต่อไปนี้ (๑) การทำส่วนประกอบสำหรับการก่อสร้างสะพาน ประตุน้ำ ถังน้ำ หรือปล่องไฟ	ได้	ได้*	ได้*	ได้	ได้		ได้			ได้			ได้	ได้	
		ได้	ได้*	ได้*	ได้	ได้		ได้			ได้			ได้	ได้	
		ได้	ได้*	ได้*	ได้	ได้		ได้			ได้			ได้	ได้	
		ได้	ได้*	ได้*	ได้	ได้		ได้			ได้			ได้	ได้	
		ได้*	ได้*	ได้*	ได้	ได้		ได้						ได้	ได้	
๖๔	โรงงานประกอบกิจการเกี่ยวกับผลิตภัณฑ์โลหะ อย่างใดอย่างหนึ่งหรือหลายอย่าง ดังต่อไปนี้ (๑๓) การกลึง เจาะ คว้าน กัด ไส เจียน หรือเชื่อมโลหะทั่วไป															ได้
๖๕	โรงงานผลิต ประกอบ ดัดแปลง หรือซ่อมแซมเครื่องยนต์ เครื่องกังหัน และรวมถึงส่วนประกอบหรืออุปกรณ์ของเครื่องยนต์หรือเครื่องกังหันดังกล่าว	ได้	ได้*		ได้	ได้		ได้			ได้					
๖๖	โรงงานผลิต ประกอบ ดัดแปลง หรือซ่อมแซมเครื่องจักรสำหรับใช้ในการกลึงหรือการเลียงสัตว์ และรวมถึงส่วนประกอบหรืออุปกรณ์ของเครื่องจักรดังกล่าว	ได้	ได้*	ได้*	ได้	ได้		ได้	ได้		ได้			ได้	ได้	

ลำดับที่	ประเภทหรือชนิดของโรงงาน	ที่ดินประเภท														
		ชุมชน			ชนบทและเกษตรกรรม			ชนบทและปศุสัตว์			อนุรักษ์ชนบทและเกษตรกรรม			อุตสาหกรรมและคลังสินค้า		
		โรงงานจำพวกที่			โรงงานจำพวกที่			โรงงานจำพวกที่			โรงงานจำพวกที่			โรงงานจำพวกที่		
		๑	๒	๓	๑	๒	๓	๑	๒	๓	๑	๒	๓	๑	๒	๓
๖๙	โรงงานผลิต ประกอบ ดัดแปลง หรือซ่อมแซมเครื่องคำนวณ เครื่องทำบัญชี เครื่องจักรสำหรับระบบบัตรเจาะ เครื่องจักรสำหรับใช้ในการคำนวณชนิดดิจิทัลหรือชนิดอนาล็อก หรือเครื่องอิเล็กทรอนิกส์สำหรับปฏิบัติกับข้อมูลที่เกี่ยวข้องกันหรืออุปกรณ์ (Digital or Analog Computers or Associated Electronic Data Processing Equipment or Accessories) เครื่องรวมราคาของขาย (Cash Registers) เครื่องพิมพ์ดีด เครื่องซึ่งมิใช่เครื่องซึ่งใช้ในห้องทดลองวิทยาศาสตร์ เครื่องอัดสำเนาซึ่งมิใช่เครื่องอัดสำเนาด้วยการถ่ายภาพ และรวมถึงส่วนประกอบหรืออุปกรณ์ของผลิตภัณฑ์ดังกล่าว													ได้	ได้	
๗๐	โรงงานผลิต ประกอบ ดัดแปลง หรือซ่อมแซมเครื่องสูบน้ำ เครื่องอัดอากาศหรือก๊าซ เครื่องเป่าลม เครื่องปรับหรือถ่ายเทอากาศ เครื่องโปรยน้ำดับไฟ ตู้เย็นหรือเครื่องประกอบตู้เย็น เครื่องขายสินค้าอัตโนมัติ เครื่องล้าง ชัก ชักแห้ง หรือรีดผ้า เครื่องเย็บ เครื่องส่งกำลัง เครื่องยก บันจั้น ลิฟต์ บันไดเลื่อน รถบรรทุก รถแทรกเตอร์ รถพ่วง สำหรับใช้ในการอุตสาหกรรม รถยกซ้อนของ (Stackers) เตาไฟหรือเตาอบสำหรับใช้ในการอุตสาหกรรมหรือสำหรับใช้ในบ้านแต่ผลิตภัณฑ์นั้นต้องมิใช่พลังงานไฟฟ้า และรวมถึงส่วนประกอบหรืออุปกรณ์ของผลิตภัณฑ์ดังกล่าว	ได้			ได้	ได้								ได้	ได้	

ลำดับที่	ประเภทหรือชนิดของโรงงาน	ที่ดินประเภท														
		ชุมชน			ชนบทและเกษตรกรรม			ชนบทและปศุสัตว์			อนุรักษ์ชนบทและเกษตรกรรม			อุตสาหกรรมและคลังสินค้า		
		โรงงานจำพวกที่			โรงงานจำพวกที่			โรงงานจำพวกที่			โรงงานจำพวกที่			โรงงานจำพวกที่		
		๑	๒	๓	๑	๒	๓	๑	๒	๓	๑	๒	๓	๑	๒	๓
๗๒	โรงงานผลิต ประกอบ ดัดแปลง หรือซ่อมแซมเครื่องรับวิทยุ เครื่องรับโทรทัศน์ เครื่องกระจายเสียงหรือบันทึกเสียง เครื่องเล่นแผ่นเสียง เครื่องบันทึกคียบอร์ด เครื่องบันทึกเสียงด้วยเทป เครื่องเล่นหรือเครื่องบันทึกแถบภาพ (วิดีโอเทป) แผ่นเสียง เทปแม่เหล็กที่ได้บันทึกเสียงแล้ว เครื่องโทรศัพท์หรือโทรเลขชนิดมีสายหรือไม่มีสาย เครื่องส่งวิทยุ เครื่องส่งโทรทัศน์ เครื่องรับส่งสัญญาณหรือจับสัญญาณ เครื่องเรดาร์ ผลิตภัณฑ์ที่เป็นตัวกึ่งนำหรือตัวกึ่งนำชนิดไวที่เกี่ยข้อง (Semi - Conductor or Related Sensitive Semi - Conductor Devices) คาปาซิเตอร์หรือคอนเดนเซอร์อิเล็กทรอนิกส์ชนิดคงที่หรือเปลี่ยนแปลงได้ (Fixed or Variable Electronic Capacitors or Condensers) เครื่องหรือหลอดเรดิโอกราฟ เครื่องหรือหลอดฟลูโรสโคป หรือเครื่องหรือหลอดเอกซเรย์ และรวมถึงการผลิตอุปกรณ์หรือชิ้นส่วนสำหรับใช้กับเครื่องอิเล็กทรอนิกส์ดังกล่าว	ได้	ได้											ได้	ได้	
๗๓	โรงงานผลิต ประกอบ หรือดัดแปลงเครื่องมือหรือเครื่องใช้ไฟฟ้าที่ไม่ได้ระบุไว้ในลำดับใด และรวมถึงส่วนประกอบหรืออุปกรณ์ของผลิตภัณฑ์ดังกล่าว													ได้	ได้	
๗๕	โรงงานประกอบกิจการเกี่ยวกับเรือ อย่างไม่อย่างหนึ่งหรือหลายอย่างดังต่อไปนี้															
	(๑) การต่อ ซ่อมแซม ทาสี หรือตอกหมันเรือในอู่ต่อเรือนอกจากเรือยาง	ได้			ได้	ได้		ได้	ได้		ได้			ได้	ได้	
	(๒) การทำชิ้นส่วนพิเศษสำหรับเรือหรือเครื่องยนต์เรือ	ได้			ได้	ได้		ได้	ได้		ได้					
	(๓) การเปลี่ยนแปลงหรือรื้อทำลายเรือ						ได้									

ลำดับที่	ประเภทหรือชนิดของโรงงาน	ที่ดินประเภท														
		ชุมชน			ชนบทและเกษตรกรรม			ชนบทและปศุสัตว์			อนุรักษ์ชนบทและเกษตรกรรม			อุตสาหกรรมและคลังสินค้า		
		โรงงานจำพวกที่			โรงงานจำพวกที่			โรงงานจำพวกที่			โรงงานจำพวกที่			โรงงานจำพวกที่		
		๑	๒	๓	๑	๒	๓	๑	๒	๓	๑	๒	๓	๑	๒	๓
๗๖	โรงงานประกอบกิจการเกี่ยวกับรถไฟ รถรางไฟฟ้า หรือกระเช้าไฟฟ้า อย่างใดอย่างหนึ่งหรือหลายอย่าง ดังต่อไปนี้ (๑) การสร้าง ดัดแปลง หรือซ่อมแซมรถที่ใช้ในการรถไฟ รถรางไฟฟ้า หรือกระเช้าไฟฟ้า														ได้	ได้
๗๗	โรงงานประกอบกิจการเกี่ยวกับรถยนต์หรือรถพ่วง อย่างใดอย่างหนึ่ง หรือหลายอย่าง ดังต่อไปนี้ (๑) การสร้าง ประกอบ ดัดแปลง หรือเปลี่ยนแปลงสภาพรถยนต์ หรือรถพ่วง	ได้			ได้	ได้		ได้	ได้		ได้			ได้	ได้	
๗๘	โรงงานประกอบกิจการเกี่ยวกับจักรยานยนต์ จักรยานสามล้อ หรือ จักรยานสองล้อ อย่างใดอย่างหนึ่งหรือหลายอย่าง ดังต่อไปนี้ (๑) การสร้าง ประกอบ ดัดแปลง หรือเปลี่ยนแปลงสภาพจักรยานยนต์ จักรยานสามล้อ หรือจักรยานสองล้อ	ได้			ได้	ได้		ได้	ได้		ได้			ได้	ได้	
๘๐	โรงงานผลิต ประกอบ ดัดแปลง หรือซ่อมแซมล้อเลื่อนที่ขับเคลื่อน ด้วยแรงคนหรือสัตว์ซึ่งมีใช้จักรยาน และรวมถึงส่วนประกอบหรืออุปกรณ์ ของผลิตภัณฑ์ดังกล่าว	ได้			ได้	ได้		ได้	ได้		ได้			ได้	ได้	
๘๑	โรงงานประกอบกิจการเกี่ยวกับเครื่องมือ เครื่องใช้ หรืออุปกรณ์ วิทยาศาสตร์หรือการแพทย์ อย่างใดอย่างหนึ่งหรือหลายอย่าง ดังต่อไปนี้ (๑) การทำ ดัดแปลง หรือซ่อมแซมเครื่องมือหรืออุปกรณ์วิทยาศาสตร์ ที่ใช้ในห้องทดลองหรืออุปกรณ์ที่ใช้ในการชั่ง ตวง วัด หรือบังคับ ควบคุม	ได้	ได้		ได้	ได้		ได้	ได้		ได้			ได้	ได้	
	(๓) การทำเครื่องมือ เครื่องใช้ หรืออุปกรณ์การแพทย์	ได้	ได้		ได้	ได้		ได้	ได้		ได้					

ลำดับที่	ประเภทหรือชนิดของโรงงาน	ที่ดินประเภท														
		ชุมชน			ชนบทและเกษตรกรรม			ชนบทและปศุสัตว์			อนุรักษ์ชนบทและเกษตรกรรม			อุตสาหกรรมและคลังสินค้า		
		โรงงานจำพวกที่			โรงงานจำพวกที่			โรงงานจำพวกที่			โรงงานจำพวกที่			โรงงานจำพวกที่		
		๑	๒	๓	๑	๒	๓	๑	๒	๓	๑	๒	๓	๑	๒	๓
๘๔	โรงงานประกอบกิจการเกี่ยวกับเพชร พลอย ทอง เงิน นาก หรืออัญมณี															
	อย่างไรอย่างหนึ่งหรือหลายอย่าง ดังต่อไปนี้															
	(๑) การทำเครื่องประดับโดยใช้เพชร พลอย ไข่มุก ทองคำ ทองขาว เงิน นาก หรืออัญมณี	ได้	ได้		ได้	ได้						ได้		ได้	ได้	ได้
	(๒) การทำเครื่องใช้ด้วยทองคำ ทองขาว เงิน นาก หรือกะไหล่ทอง หรือโลหะที่มีค่า	ได้	ได้		ได้	ได้						ได้		ได้	ได้	ได้
	(๓) การตัด เจียรระโน หรือขัดเพชร พลอย หรืออัญมณี	ได้	ได้		ได้	ได้						ได้		ได้	ได้	ได้
(๔) การเผาหรืออบพลอยหรืออัญมณีอื่นๆ		ได้			ได้									ได้		
(๕) การทำดวงตราหรือเหรียญตราของเครื่องราชอิสริยาภรณ์หรือเหรียญอื่น															ได้	
๘๕	โรงงานผลิตหรือประกอบเครื่องดนตรี และรวมถึงชิ้นส่วนหรืออุปกรณ์ของเครื่องดนตรีดังกล่าว	ได้	ได้*		ได้	ได้							ได้		ได้	ได้
๘๖	โรงงานผลิตหรือประกอบเครื่องมือหรือเครื่องใช้ในการกีฬา การบริหารร่างกาย การเล่นบิลเลียด โบว์ลิ่ง หรือตกปลา และรวมถึงชิ้นส่วนหรืออุปกรณ์ของเครื่องมือหรือเครื่องใช้ดังกล่าว	ได้	ได้*	ได้*										ได้	ได้	ได้
๘๗	โรงงานประกอบกิจการเกี่ยวกับเครื่องเล่น เครื่องมือ หรือเครื่องใช้ที่มีได้															
	ระบุไว้ในลำดับอื่น อย่างไรอย่างหนึ่งหรือหลายอย่าง ดังต่อไปนี้															
	(๑) การทำเครื่องเล่น	ได้	ได้*		ได้	ได้								ได้	ได้	ได้
	(๒) การทำเครื่องเขียนหรือเครื่องวาดภาพ	ได้	ได้*		ได้	ได้								ได้	ได้	ได้
	(๓) การทำเครื่องเพชรหรือพลอยหรือเครื่องประดับสำหรับการแสดง	ได้	ได้		ได้	ได้								ได้	ได้	ได้
(๔) การทำร่ม ไม้ถือขนนก ดอกไม้เทียม ชิป กระดุม ไม้กวาด แปรง ตะเกียง โป๊ะตะเกียงหรือไฟฟ้า กล้องสุบยาหรือกล้องบุหรี ก้นกรองบุหรี หรือไฟแช็ก	ได้	ได้		ได้	ได้			ได้				ได้		ได้	ได้	

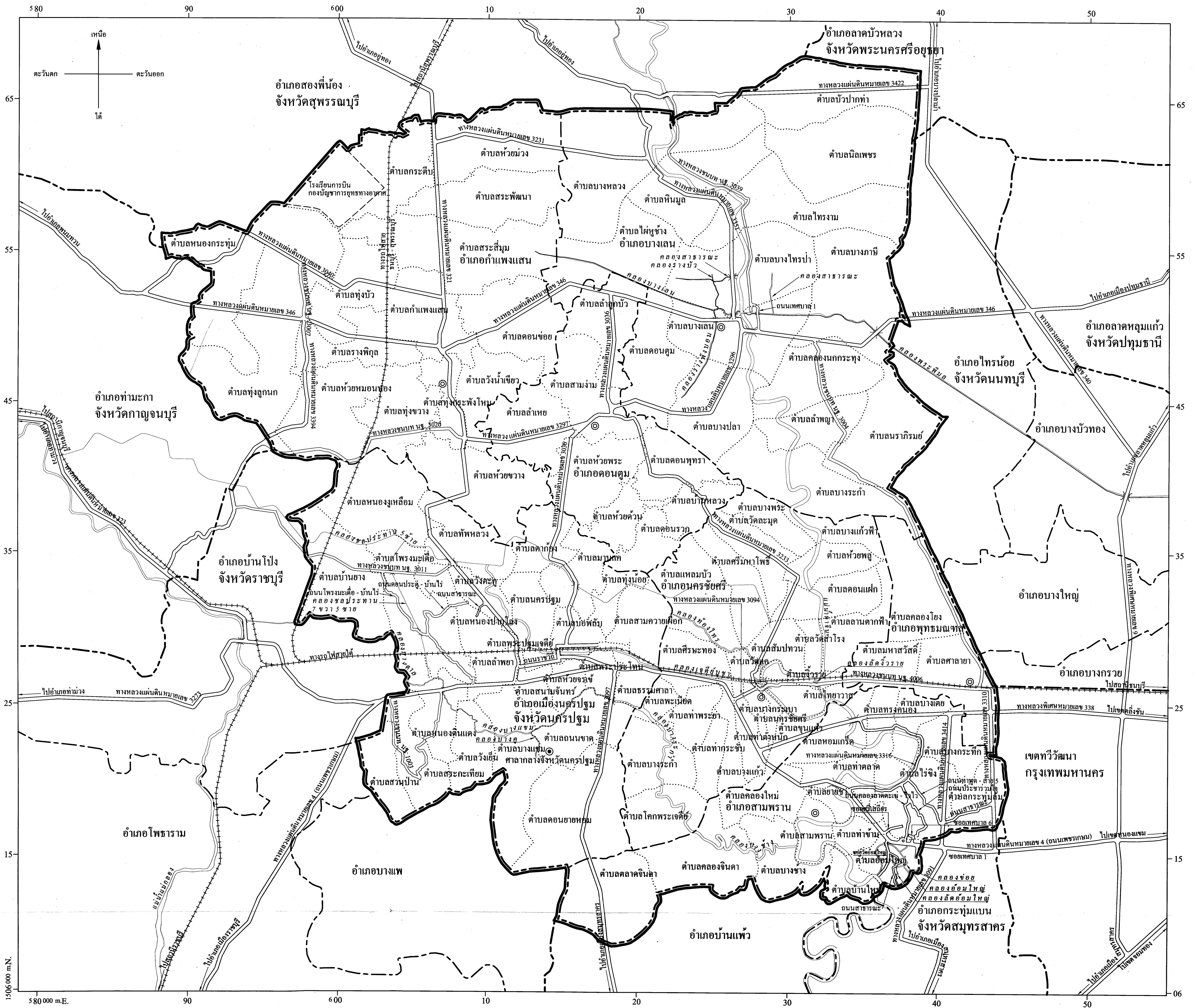
ลำดับที่	ประเภทหรือชนิดของโรงงาน	ที่ดินประเภท														
		ชุมชน			ชนบทและเกษตรกรรม			ชนบทและปศุสัตว์			อนุรักษ์ชนบทและเกษตรกรรม			อุตสาหกรรมและคลังสินค้า		
		โรงงานจำพวกที่			โรงงานจำพวกที่			โรงงานจำพวกที่			โรงงานจำพวกที่			โรงงานจำพวกที่		
		๑	๒	๓	๑	๒	๓	๑	๒	๓	๑	๒	๓	๑	๒	๓
	(๕) การทำป้าย ตรา เครื่องหมาย ป้ายติดของ หรือเครื่องโฆษณาสินค้า ตราโลหะหรือยาง แม่พิมพ์ลายฉลุ (Stencils)	ได้	ได้		ได้	ได้		ได้	ได้		ได้			ได้	ได้	ได้
	(๖) การทำแหกลมผม ซองผม หรือผมปลอม	ได้	ได้*		ได้	ได้		ได้	ได้		ได้			ได้	ได้	ได้
	(๗) การทำผลิตภัณฑ์จากวัสดุเหลือใช้ที่มีได้ระบุไว้ในลำดับใด	ได้	ได้*		ได้			ได้			ได้			ได้	ได้	ได้
๘๘	โรงงานผลิตพลังงานไฟฟ้า															ได้
๙๐	โรงงานจัดหาน้ำ ทำน้ำให้บริสุทธิ์ หรือจำหน่ายน้ำไปยังอาคารหรือโรงงานอุตสาหกรรม									ได้						ได้
๙๑	โรงงานบรรจุสินค้าในภาชนะโดยไม่มีการผลิต อย่างใดอย่างหนึ่งหรือหลายอย่าง ดังต่อไปนี้ (๑) การบรรจุสินค้าทั่วไป	ได้	ได้*		ได้	ได้		ได้	ได้		ได้			ได้	ได้	ได้
๙๒	โรงงานห้องเย็น	ได้	ได้*		ได้	ได้		ได้	ได้	ได้	ได้			ได้	ได้	ได้
๙๓	โรงงานซ่อมรองเท้าหรือเครื่องหนัง	ได้			ได้			ได้			ได้					
๙๔	โรงงานซ่อมเครื่องมือไฟฟ้าหรือเครื่องใช้ไฟฟ้าสำหรับใช้ในบ้านหรือใช้ประจำตัว	ได้			ได้			ได้			ได้			ได้		
๙๕	โรงงานประกอบกิจการเกี่ยวกับยานที่ขับเคลื่อนด้วยเครื่องยนต์ รถพ่วง จักรยานสามล้อ จักรยานสองล้อ หรือส่วนประกอบของยานดังกล่าว อย่างใดอย่างหนึ่งหรือหลายอย่าง ดังต่อไปนี้ (๑) การซ่อมแซมยานที่ขับเคลื่อนด้วยเครื่องยนต์หรือส่วนประกอบของยานดังกล่าว						ได้			ได้			ได้			ได้
	(๒) การซ่อมแซมรถพ่วง จักรยานสามล้อ จักรยานสองล้อ หรือส่วนประกอบของยานดังกล่าว						ได้			ได้			ได้			ได้
	(๓) การพนสีกันสนิมยานที่ขับเคลื่อนด้วยเครื่องยนต์						ได้			ได้			ได้			ได้
	(๔) การล้างหรืออัดฉีดยานที่ขับเคลื่อนด้วยเครื่องยนต์	ได้			ได้			ได้						ได้		

ลำดับที่	ประเภทหรือชนิดของโรงงาน	ที่ดินประเภท														
		ชุมชน			ชนบทและเกษตรกรรม			ชนบทและปศุสัตว์			อนุรักษ์ชนบทและเกษตรกรรม			อุตสาหกรรมและคลังสินค้า		
		โรงงานจำพวกที่			โรงงานจำพวกที่			โรงงานจำพวกที่			โรงงานจำพวกที่			โรงงานจำพวกที่		
		๑	๒	๓	๑	๒	๓	๑	๒	๓	๑	๒	๓	๑	๒	๓
๙๖	โรงงานซ่อมนาฬิกา เครื่องวัดเวลา หรือเครื่องประดับที่ทำด้วยเพชรพลอย ทองคำ ทองขาว เงิน นาก หรืออัญมณี	ได้			ได้			ได้			ได้			ได้		
๙๗	โรงงานซ่อมผลิตภัณฑ์ที่มีได้ระบุการซ่อมไว้ในลำดับใด	ได้			ได้	ได้		ได้	ได้		ได้			ได้	ได้	ได้
๙๘	โรงงานซักรีด ซักแห้ง ซักฟอก รีด อัด หรือย้อมผ้า เครื่องนุ่งห่มพรม หรือขนสัตว์	ได้	ได้		ได้	ได้		ได้	ได้		ได้			ได้	ได้	ได้
๑๐๐	โรงงานประกอบกิจการเกี่ยวกับการตกแต่งหรือเปลี่ยนแปลงคุณลักษณะของผลิตภัณฑ์หรือส่วนประกอบของผลิตภัณฑ์โดยไม่มีการผลิตอย่างใดอย่างหนึ่งหรือหลายอย่าง ดังต่อไปนี้ (๑) การทา ฟัน หรือเคลือบสี (๒) การทา ฟัน หรือเคลือบเซลแล็ก แล็กเกอร์ หรือน้ำมันเคลือบเงาอื่น (๓) การลงรักหรือการประดับตกแต่งด้วยแก้ว กระจก มุก ทอง หรืออัญมณี (๔) การขัด (๕) การอบชุบด้วยความร้อน (Heat Treatment)															
																ได้
																ได้
		ได้			ได้			ได้			ได้			ได้		
																ได้
																ได้
๑๐๑	โรงงานปรับปรุงคุณภาพของเสียรวม (Central Waste Treatment Plant)			ได้*						ได้						ได้
๑๐๓	โรงงานประกอบกิจการเกี่ยวกับเกลือ อย่างใดอย่างหนึ่งหรือหลายอย่าง ดังต่อไปนี้ (๓) การบดหรือป่นเกลือ															
		ได้	ได้*		ได้	ได้		ได้	ได้		ได้					

หมายเหตุ	ลำดับที่	หมายถึง	ลำดับที่ตามกฎหมายว่าด้วยโรงงาน
	ได้	หมายถึง	สามารถประกอบกิจการโรงงานได้ภายใต้บังคับของกฎหมายว่าด้วยโรงงาน
	ได้*	หมายถึง	สามารถประกอบกิจการโรงงานได้ในบริเวณหมายเลข ๑.๑๓ เฉพาะเขตเทศบาลตำบลสามพราน
	โรงงานจำพวกที่	หมายถึง	จำพวกโรงงานตามกฎหมายว่าด้วยโรงงาน

แผนที่ท้ายกฎกระทรวง
ให้ใช้บังคับผังเมืองรวมจังหวัดนครปฐม
พ.ศ. 2556

มาตราส่วน 1 : 150,000



- เครื่องหมาย**
- แนวเขตผังเมืองรวม
 - - - เขตจังหวัด
 - - - - - เขตอำเภอ
 - เขตตำบล เขตองค์การบริหารส่วนตำบล
 - - - - - เขตทหาร
 - ==== ทางหลวง ถนน ขอบ
 - +++++ ทางรถไฟ
 - ~~~~~ สะพาน
 - ~~~~~ แม่น้ำ คลอง ห้วย
 - คลองส่งน้ำ คลองระบายน้ำ
 - ◎ ศาลากลางจังหวัด
 - ◎ ที่ว่าการอำเภอ

ผังเมืองรวมจังหวัดนครปฐม

๑๑๒

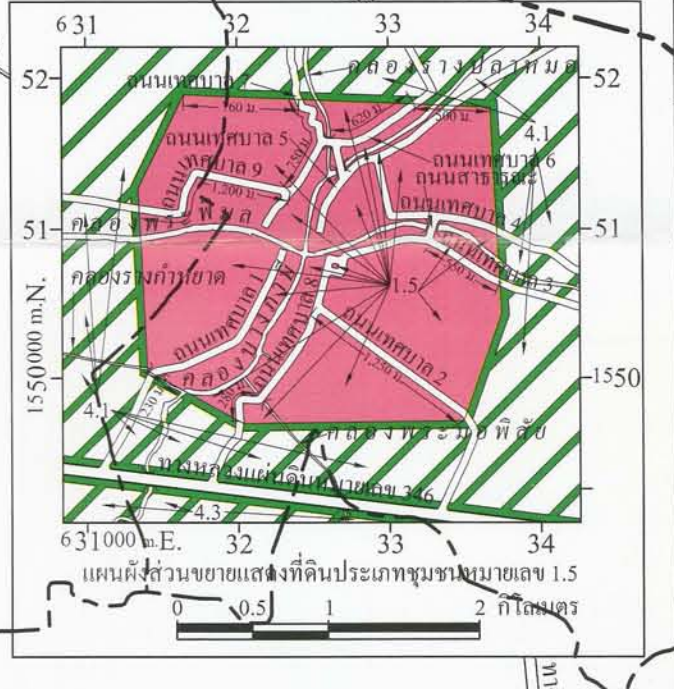
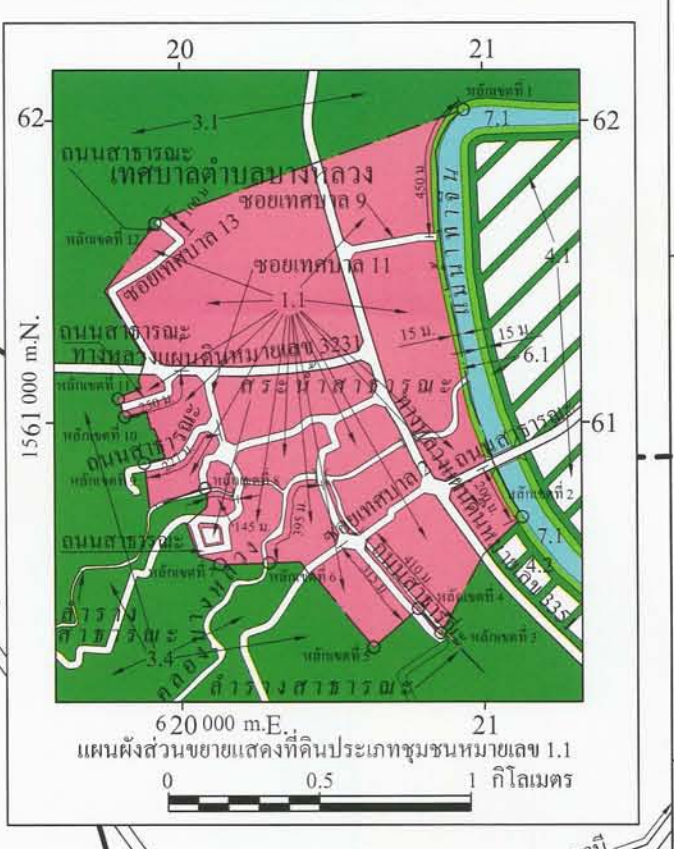
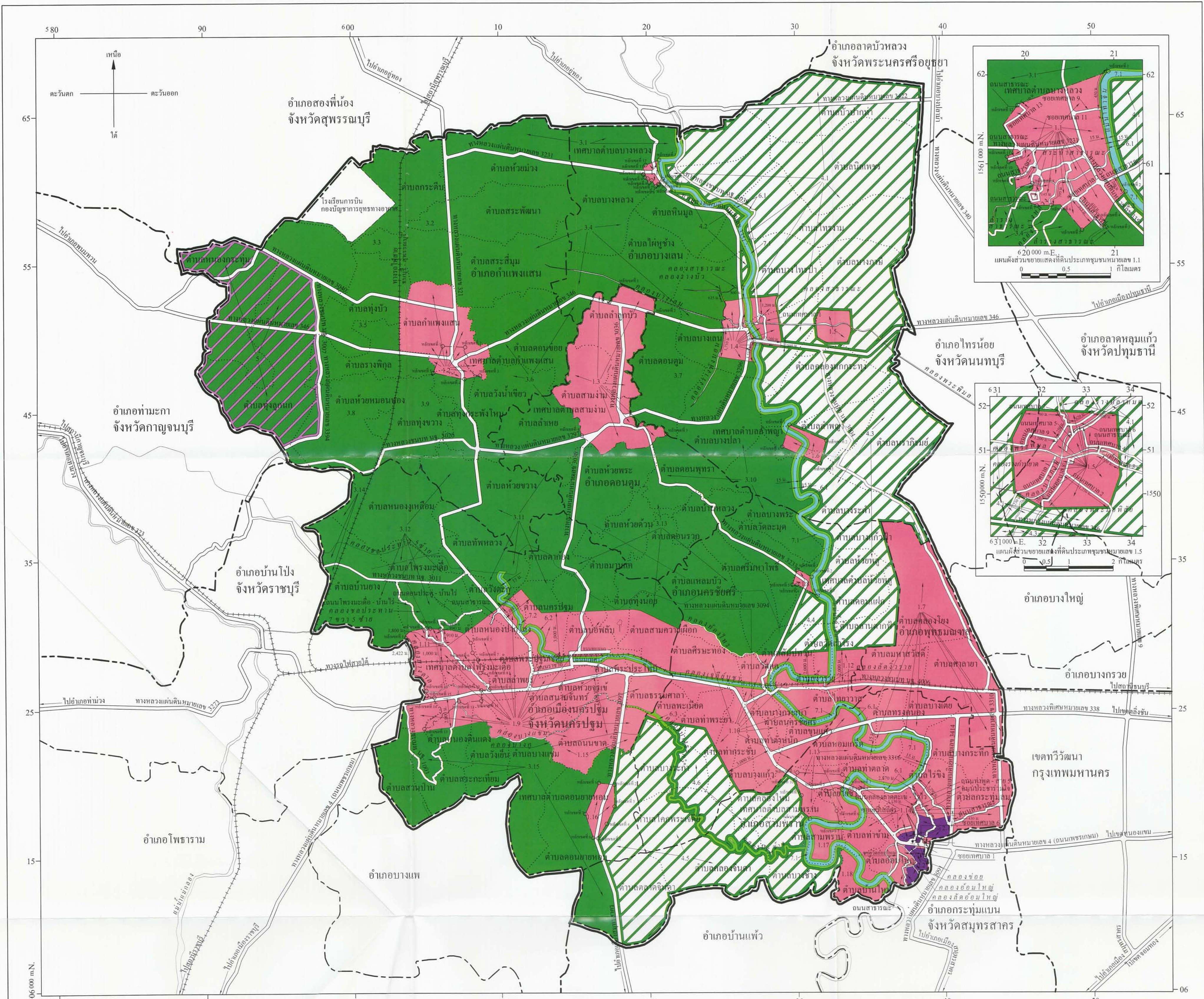
(นายโอฬาร ศักดิ์โรจน์กุล)
ผู้อำนวยการสำนักผังประเทศและผังภาค

(นายสมชาย สดประเสริฐ)
อธิบดีกรมโยธาธิการและผังเมือง

แผนผังกำหนดการใช้ประโยชน์ที่ดินตามที่ได้จำแนกประเภทท้ายกฎกระทรวง
ให้ใช้บังคับผังเมืองรวมจังหวัดนครปฐม

พ.ศ. 2556

มาตราส่วน 1 : 150,000



- เครื่องหมาย**
- แนวเขตผังเมืองรวม
 - เขตจังหวัด
 - เขตอำเภอ
 - เขตตำบล เขตองค์การบริหารส่วนตำบล
 - เขตเทศบาล
 - เขตทหาร
 - ทางหลวง ถนน ซอย
 - ทางรถไฟ
 - สะพาน
 - แม่น้ำ คลอง ห้วย
 - คลองส่งน้ำ คลองระบายน้ำ
 - ม.

1. เขตชุมชน
2. เขตสีม่วง
3. เขตสีเขียว
4. เขตสีเขียวมีกรอบและเส้นทแยงสีเขียว
5. เขตสีเขียวมีกรอบและเส้นทแยงสีม่วงอ่อน
6. เขตสีเขียวอ่อน
7. เขตสีฟ้า

- ที่ดินประเภทชุมชน
- ที่ดินประเภทอุตสาหกรรมและคลังสินค้า
- ที่ดินประเภทชนบทและเกษตรกรรม
- ที่ดินประเภทอนุรักษ์ชนบทและเกษตรกรรม
- ที่ดินประเภทชนบทและปศุสัตว์
- ที่ดินประเภทที่โล่งเพื่อันทนาการและการรักษาคุณภาพสิ่งแวดล้อม
- ที่ดินประเภทที่โล่งเพื่อการรักษาคุณภาพสิ่งแวดล้อม

ผังเมืองรวมจังหวัดนครปฐม

๑๙๖

(นายไพฑูริ ศักดิ์โรจน์กุล)
ผู้อำนวยการสำนักผังประเทศและผังภาค

(นายสมชาย สุทธิประเสริฐ)
อธิบดีกรมโยธาธิการและผังเมือง

รายการประกอบแผนผังกำหนดการใช้ประโยชน์ที่ดินตามที่ได้จำแนกประเภททำยกกฎกระทรวง
ให้ใช้บังคับผังเมืองรวมจังหวัดนครปฐม

พ.ศ. ๒๕๕๖

การใช้ประโยชน์ที่ดินให้เป็นไปตามแผนผังกำหนดการใช้ประโยชน์ที่ดินตามที่ได้จำแนกประเภท
ทำยกกฎกระทรวงตามที่กำหนดไว้ในข้อ ๗ คือ

๑. ที่ดินในบริเวณหมายเลข ๑.๑ ถึงหมายเลข ๑.๑๘ ที่กำหนดไว้เป็นสีชมพู ให้เป็นที่ดิน
ประเภทชุมชน มีรายการดังต่อไปนี้

๑.๑ ด้านเหนือ จดเส้นตรงที่ลากจากถนนสาธารณะไม่ปรากฏชื่อ ปากตะวันตก
ที่จุดซึ่งอยู่ห่างจากถนนสาธารณะไม่ปรากฏชื่อบรรจบกับซอยเทศบาล ๑๓ ไปทางทิศตะวันตกเฉียงเหนือ
ตามแนวถนนสาธารณะไม่ปรากฏชื่อ เป็นระยะ ๑๐๐ เมตร ไปทางทิศตะวันออกเฉียงเหนือ
ผ่านทางหลวงแผ่นดินหมายเลข ๓๓๕๑ จนบรรจบกับแม่น้ำท่าจีน ฝั่งตะวันตก ที่จุดซึ่งอยู่ห่างจาก
ซอยเทศบาล ๙ บรรจบกับแม่น้ำท่าจีน ฝั่งตะวันตก ไปทางทิศเหนือ ตามแนวแม่น้ำท่าจีน เป็นระยะ
๔๕๐ เมตร

ด้านตะวันออก จดเส้นขนานระยะ ๑๕ เมตร กับริมฝั่งแม่น้ำท่าจีน ฝั่งตะวันตก
ด้านใต้ จดเส้นตรงที่ลากจากจุดที่อยู่ริมฝั่งแม่น้ำท่าจีน ฝั่งตะวันตก
ที่จุดซึ่งอยู่ห่างจากถนนสาธารณะไม่ปรากฏชื่อตัดกับแม่น้ำท่าจีน ไปทางทิศใต้ ตามแนวแม่น้ำท่าจีน
เป็นระยะ ๒๐๐ เมตร ไปทางทิศตะวันตกเฉียงใต้ ผ่านทางหลวงแผ่นดินหมายเลข ๓๓๕๑ จนบรรจบกับ
ลำรางสาธารณะไม่ปรากฏชื่อ ฝั่งตะวันตก ที่จุดซึ่งอยู่ห่างจากซอยเทศบาล ๒ ตัดกับลำรางสาธารณะ
ไม่ปรากฏชื่อ ไปทางทิศตะวันออกเฉียงใต้ ตามแนวลำรางสาธารณะไม่ปรากฏชื่อ เป็นระยะ ๔๑๐ เมตร
ลำรางสาธารณะไม่ปรากฏชื่อ ฝั่งตะวันตก และเส้นตรงที่ลากจากริมลำรางสาธารณะไม่ปรากฏชื่อ
ฝั่งตะวันตก ที่จุดซึ่งอยู่ห่างจากซอยเทศบาล ๒ ตัดกับลำรางสาธารณะไม่ปรากฏชื่อ ไปทางทิศตะวันออกเฉียงใต้
ตามแนวลำรางสาธารณะไม่ปรากฏชื่อ เป็นระยะ ๓๑๕ เมตร ไปทางทิศตะวันตกเฉียงใต้และทิศตะวันตกเฉียงเหนือ
ผ่านซอยเทศบาล ๒ จนบรรจบคลองบางหลวง ฝั่งตะวันออก ที่จุดซึ่งอยู่ห่างจากถนนสาธารณะ
ไม่ปรากฏชื่อตัดกับคลองบางหลวง ไปทางทิศตะวันตกเฉียงใต้ ตามแนวคลองบางหลวง เป็นระยะ ๓๙๕ เมตร

ด้านตะวันตก จดเส้นตรงที่ลากจากจุดที่อยู่ริมฝั่งคลองบางหลวง ฝั่งตะวันออก
ที่จุดซึ่งอยู่ห่างจากถนนสาธารณะไม่ปรากฏชื่อตัดกับคลองบางหลวง ไปทางทิศตะวันตกเฉียงใต้ ตามแนว
คลองบางหลวง เป็นระยะ ๓๙๕ เมตร ไปทางทิศตะวันตกเฉียงเหนือ ข้ามคลองบางหลวง บรรจบกับ
ถนนสาธารณะไม่ปรากฏชื่อ ปากตะวันตก เป็นเส้นตรงไปทางทิศตะวันตกเฉียงเหนือ ตามแนวถนนสาธารณะ
ไม่ปรากฏชื่อ ไปทางทิศตะวันออกเฉียงเหนือและทิศเหนือ จนบรรจบลำรางสาธารณะไม่ปรากฏชื่อ ฝั่งใต้
ที่จุดซึ่งอยู่ห่างจากซอยเทศบาล ๑๑ ตัดกับลำรางสาธารณะไม่ปรากฏชื่อ ไปทางทิศตะวันตก ตามแนวลำราง
สาธารณะไม่ปรากฏชื่อ เป็นระยะ ๑๔๕ เมตร เส้นตรงที่ลากจากริมลำรางสาธารณะไม่ปรากฏชื่อ ฝั่งใต้

ที่จุดซึ่งอยู่ห่างจากซอยเทศบาล ๑๑ ตัดกับลำรางสาธารณะไม่ปรากฏชื่อ ไปทางทิศตะวันตก ตามแนว
 ลำรางสาธารณะไม่ปรากฏชื่อ เป็นระยะ ๑๔๕ เมตร เป็นเส้นตรงไปทางทิศตะวันตกเฉียงใต้และทิศเหนือ
 จนบรรจบกับถนนสาธารณะไม่ปรากฏชื่อ ฟากเหนือ ที่จุดซึ่งอยู่ห่างจากถนนสาธารณะไม่ปรากฏชื่อ
 บรรจบกับซอยเทศบาล ๑๑ ฟากตะวันตก ไปทางทิศตะวันตกเฉียงใต้ ตามแนวถนนสาธารณะไม่ปรากฏชื่อ
 เป็นระยะ ๒๒๗ เมตร ไปทางทิศตะวันออกเฉียงเหนือ ตามแนวถนนสาธารณะไม่ปรากฏชื่อ ไปทางทิศเหนือ
 ทิศตะวันตกเฉียงใต้ และทิศตะวันตกเฉียงเหนือ ตามแนวเส้นตั้งฉากกับถนนสาธารณะไม่ปรากฏชื่อ
 ที่จุดซึ่งอยู่ห่างจากถนนสาธารณะไม่ปรากฏชื่อบรรจบกับทางหลวงแผ่นดินหมายเลข ๓๒๓๑
 ไปทางทิศตะวันตกเฉียงใต้ ตามแนวถนนสาธารณะไม่ปรากฏชื่อ เป็นระยะ ๒๕๐ เมตร ไปทาง
 ทิศตะวันออกเฉียงเหนือ ผ่านทางหลวงแผ่นดินหมายเลข ๓๒๓๑ จนบรรจบซอยเทศบาล ๑๓
 ฟากตะวันตก ที่จุดซึ่งซอยเทศบาล ๑๓ บรรจบกับทางหลวงแผ่นดินหมายเลข ๓๒๓๑ ฟากเหนือ
 และเส้นที่ลากจากซอยเทศบาล ๑๓ ฟากตะวันตก ที่จุดซึ่งซอยเทศบาล ๑๓ บรรจบกับทางหลวงแผ่นดิน
 หมายเลข ๓๒๓๑ ฟากเหนือ ไปทางทิศตะวันตกเฉียงเหนือ ตามแนวซอยเทศบาล ๑๓ ไปทาง
 ทิศตะวันออกเฉียงเหนือ จนบรรจบกับถนนสาธารณะไม่ปรากฏชื่อ ฟากตะวันตก ที่จุดซึ่งอยู่ห่างจาก
 ถนนสาธารณะไม่ปรากฏชื่อบรรจบกับซอยเทศบาล ๑๓ ไปทางทิศตะวันตกเฉียงเหนือ ตามแนวถนนสาธารณะ
 ไม่ปรากฏชื่อ เป็นระยะ ๑๐๐ เมตร

๑.๒ ด้านเหนือ จดเส้นแบ่งเขตการปกครองระหว่างตำบลกำแพงแสนกับ
 ตำบลสระสีมูม

ด้านตะวันออก จดเส้นแบ่งเขตการปกครองระหว่างตำบลกำแพงแสนกับ
 ตำบลสระสีมูม ทางหลวงแผ่นดินหมายเลข ๓๒๑ ฟากตะวันตก เส้นแบ่งเขตการปกครองระหว่าง
 ตำบลกำแพงแสนกับตำบลดอนข่อย และเส้นแบ่งเขตการปกครองระหว่างตำบลกำแพงแสนกับตำบลวังน้ำเขียว

ด้านใต้ จดเส้นตรงที่เริ่มจากหลักเขตเทศบาลตำบลกำแพงแสน หลักเขตที่ ๓
 ไปทางทิศตะวันตกเฉียงใต้ จนบรรจบกับหลักเขตเทศบาลตำบลกำแพงแสน หลักเขตที่ ๔ ไปทาง
 ทิศตะวันตกเฉียงเหนือ จนบรรจบกับหลักเขตเทศบาลตำบลกำแพงแสน หลักเขตที่ ๕ เส้นแบ่งเขต
 การปกครองระหว่างตำบลกำแพงแสนกับตำบลรางพิบูล และทางหลวงแผ่นดินหมายเลข ๓๔๖ ฟากเหนือ

ด้านตะวันตก จดเส้นแบ่งเขตการปกครองระหว่างตำบลกำแพงแสนกับ
 ตำบลรางพิบูล และเส้นแบ่งเขตการปกครองระหว่างตำบลกำแพงแสนกับตำบลทุ่งบัว

๑.๓ ด้านเหนือ จดเส้นแบ่งเขตการปกครองระหว่างอำเภอดอนตูมกับอำเภอบางเลน

ด้านตะวันออก จดเส้นแบ่งเขตการปกครองระหว่างอำเภอดอนตูมกับอำเภอบางเลน

ด้านใต้ จดเส้นแบ่งเขตการปกครองระหว่างตำบลสามง่ามกับตำบลดอนพุทรา

และเส้นแบ่งเขตการปกครองระหว่างตำบลสามง่ามกับตำบลห้วยพระ

ด้านตะวันตก จดเส้นแบ่งเขตการปกครองระหว่างตำบลสามง่ามกับตำบลลำเหย

และเส้นแบ่งเขตการปกครองระหว่างอำเภอดอนตูมกับอำเภอกำแพงแสน

๑.๔ ด้านเหนือ จุดเส้นตรงที่ลากจากริมฝั่งคลองรางบัว ฝั่งตะวันออก ที่จุดซึ่งอยู่ห่างจากคลองสาธารณะไม่ปรากฏชื่อ บรรจบกับคลองรางบัว ฝั่งตะวันออก ไปทางทิศใต้ ตามแนวคลองรางบัว เป็นระยะ ๖๓๕ เมตร ไปทางทิศตะวันออก ผ่านทางหลวงแผ่นดินหมายเลข ๓๓๕๑ บรรจบกับแม่น้ำท่าจีน ฝั่งตะวันตก ที่จุดซึ่งอยู่ห่างจากคลองสาธารณะไม่ปรากฏชื่อ บรรจบกับแม่น้ำท่าจีน ฝั่งตะวันตก ไปทางทิศใต้ ตามแนวแม่น้ำท่าจีน เป็นระยะ ๘๐๐ เมตร ไปทางทิศตะวันออก จนบรรจบกับทางหลวงชนบท นฐ. ๓๐๓๙ ฟากตะวันออก ที่จุดซึ่งอยู่ห่างจากถนนเทศบาล ๑ บรรจบกับทางหลวงชนบท นฐ. ๓๐๓๙ ไปทางทิศเหนือ ตามแนวทางหลวงชนบท นฐ. ๓๐๓๙ เป็นระยะ ๑,๒๐๐ เมตร และเส้นตั้งฉากกับทางหลวงชนบท นฐ. ๓๐๓๙ ที่จุดซึ่งอยู่ห่างจากถนนเทศบาล ๑ บรรจบกับทางหลวงชนบท นฐ. ๓๐๓๙ ไปทางทิศเหนือ ตามแนวทางหลวงชนบท นฐ. ๓๐๓๙ เป็นระยะ ๑,๒๐๐ เมตร

ด้านตะวันออก จุดคลองสาธารณะไม่ปรากฏชื่อ ฝั่งตะวันออก เส้นตรงที่ลากจากคลองสาธารณะไม่ปรากฏชื่อ ฝั่งตะวันออก ที่จุดซึ่งคลองสาธารณะไม่ปรากฏชื่อ บรรจบกับคลองพระพิมล ฝั่งเหนือ ไปทางทิศใต้ บรรจบกับทางหลวงแผ่นดินหมายเลข ๓๔๖ ฟากใต้ ที่จุดซึ่งอยู่ห่างจากทางหลวงแผ่นดินหมายเลข ๓๔๖ บรรจบกับทางหลวงแผ่นดินหมายเลข ๓๒๙๖ ไปทางทิศตะวันออก ตามแนวทางหลวงแผ่นดินหมายเลข ๓๔๖ เป็นระยะ ๒,๑๖๐ เมตร เส้นตั้งฉากกับทางหลวงแผ่นดินหมายเลข ๓๔๖ ที่จุดซึ่งอยู่ห่างจากทางหลวงแผ่นดินหมายเลข ๓๔๖ บรรจบกับทางหลวงแผ่นดินหมายเลข ๓๒๙๖ ไปทางทิศตะวันออก ตามแนวทางหลวงแผ่นดินหมายเลข ๓๔๖ เป็นระยะ ๒,๑๖๐ เมตร และเส้นขนานระยะ ๑๕ เมตร กับริมฝั่งแม่น้ำท่าจีน

ด้านใต้ จุดเส้นขนานระยะ ๒๐๐ เมตร กับศูนย์กลางทางหลวงแผ่นดินหมายเลข ๓๔๖ และเส้นตรงที่ลากจากริมฝั่งแม่น้ำท่าจีน ฝั่งตะวันออก ที่จุดซึ่งอยู่ห่างจากทางหลวงแผ่นดินหมายเลข ๓๔๖ ตัดกับแม่น้ำท่าจีน ไปทางทิศใต้ ตามแนวแม่น้ำท่าจีน เป็นระยะ ๑,๕๑๐ เมตร ไปทางทิศตะวันตก ผ่านทางหลวงแผ่นดินหมายเลข ๓๒๙๖ จนบรรจบกับคลองรางพังบอน ฝั่งตะวันออก ที่จุดซึ่งอยู่ห่างจากทางหลวงแผ่นดินหมายเลข ๓๔๖ ตัดกับคลองรางพังบอน ไปทางทิศใต้ ตามแนวคลองรางพังบอน เป็นระยะ ๑,๗๑๐ เมตร

ด้านตะวันตก จุดริมฝั่งคลองรางพังบอน ฝั่งตะวันออก และริมฝั่งคลองรางบัว ฝั่งตะวันออก

๑.๕ ด้านเหนือ จุดเส้นตรงที่ต่อตรงไปทางทิศตะวันตก เป็นระยะ ๗๖๐ เมตร และต่อตรงไปทางทิศตะวันออก เป็นระยะ ๕๐๐ เมตร จากเส้นตรงที่มีจุดเริ่มต้นจากศูนย์กลางถนนเทศบาล ๗ ที่จุดซึ่งอยู่ห่างจากถนนเทศบาล ๗ บรรจบกับถนนเทศบาล ๙ ไปทางทิศตะวันออกเฉียงเหนือ และทิศตะวันตกเฉียงเหนือ ตามแนวถนนเทศบาล ๗ เป็นระยะ ๗๕๐ เมตร ไปสิ้นสุดที่ถนนเทศบาล ๖ ที่จุดซึ่งอยู่ห่างจากถนนเทศบาล ๖ บรรจบกับคลองรางปลาหมอ ไปทางทิศตะวันออกเฉียงเหนือ ตามแนวถนนเทศบาล ๖ เป็นระยะ ๖๒๐ เมตร

ด้านตะวันออก จดเส้นตรงระยะ ๕๐๐ เมตร ที่ลากจากศูนย์กลางถนนเทศบาล ๖ ที่จุดซึ่งอยู่ห่างจากถนนเทศบาล ๖ บรรจบกับคลองรางปลาหมอ ไปทางทิศตะวันออกเฉียงเหนือ ตามแนวถนนเทศบาล ๖ เป็นระยะ ๖๒๐ เมตร ไปทางทิศใต้จนบรรจบกับถนนเทศบาล ๓ ที่จุดซึ่งอยู่ห่างจากถนนเทศบาล ๓ บรรจบกับถนนสาธารณะไม่ปรากฏชื่อ ไปทางทิศตะวันออกเฉียงใต้ ตามแนวถนนเทศบาล ๓ เป็นระยะ ๕๕๐ เมตร และไปทางทิศตะวันตกเฉียงใต้ จนบรรจบกับถนนเทศบาล ๒ พากตะวันตก ที่จุดซึ่งอยู่ห่างจากถนนเทศบาล ๒ บรรจบกับถนนเทศบาล ๘ ไปทางทิศตะวันออกเฉียงใต้ ตามแนวถนนเทศบาล ๒ เป็นระยะ ๑,๒๕๐ เมตร

ด้านใต้ จดเส้นตรงที่ต่อตรงจากถนนเทศบาล ๒ พากตะวันตก ที่จุดซึ่งอยู่ห่างจากถนนเทศบาล ๒ บรรจบกับถนนเทศบาล ๘ ไปทางทิศตะวันออกเฉียงใต้ ตามแนวถนนเทศบาล ๒ เป็นระยะ ๑,๒๕๐ เมตร ไปทางทิศตะวันตก จนบรรจบกับถนนเทศบาล ๘ พากตะวันตก ที่จุดซึ่งอยู่ห่างจากถนนเทศบาล ๘ บรรจบกับคลองพระมอพิสัย ไปทางทิศตะวันตก และทิศตะวันตกเฉียงใต้ ตามแนวถนนเทศบาล ๘ เป็นระยะ ๒๘๐ เมตร

ด้านตะวันตก จดเส้นตรงที่ลากจากถนนเทศบาล ๘ พากตะวันตก ที่จุดซึ่งอยู่ห่างจากถนนเทศบาล ๘ บรรจบกับคลองพระมอพิสัย ไปทางทิศตะวันตกและทิศตะวันตกเฉียงใต้ ตามแนวถนนเทศบาล ๘ เป็นระยะ ๒๘๐ เมตร ไปทางทิศตะวันตกเฉียงเหนือ จนบรรจบกับคลองรางกำหยาดฝั่งใต้ ที่จุดซึ่งอยู่ห่างจากคลองรางกำหยาดบรรจบกับคลองพระพิมล ไปทางทิศตะวันตกเฉียงเหนือ ตามแนวคลองรางกำหยาด เป็นระยะ ๒๓๐ เมตร ไปทางทิศตะวันตกเฉียงเหนือ จนบรรจบกับถนนเทศบาล ๙ ที่จุดซึ่งอยู่ห่างจากถนนเทศบาล ๙ บรรจบกับถนนเทศบาล ๗ ไปทางทิศตะวันตกเฉียงเหนือและทิศตะวันตกเฉียงใต้ ตามแนวถนนเทศบาล ๙ เป็นระยะ ๑,๒๐๐ เมตร และไปทางทิศตะวันออกเฉียงเหนือ จนบรรจบกับเส้นตรงระยะ ๗๖๐ เมตร ที่ลากจากศูนย์กลางถนนเทศบาล ๗ ที่จุดซึ่งถนนเทศบาล ๗ บรรจบกับถนนเทศบาล ๙ ไปทางทิศตะวันออกเฉียงเหนือและทิศตะวันตกเฉียงเหนือ ตามแนวถนนเทศบาล ๗ เป็นระยะ ๗๕๐ เมตร

๑.๖ ด้านเหนือ จดเส้นตรงที่เริ่มจากหลักเขตเทศบาลตำบลลำพญา หลักเขตที่ ๑ ไปทางทิศตะวันออกเฉียงใต้ จนบรรจบกับหลักเขตเทศบาลตำบลลำพญา หลักเขตที่ ๒

ด้านตะวันออก จดเส้นตรงที่เริ่มจากหลักเขตเทศบาลตำบลลำพญา หลักเขตที่ ๒ ไปทางทิศตะวันตกเฉียงใต้ จนบรรจบกับหลักเขตเทศบาลตำบลลำพญา หลักเขตที่ ๓

ด้านใต้ จดเส้นตรงที่เริ่มจากหลักเขตเทศบาลตำบลลำพญา หลักเขตที่ ๓ ไปทางทิศตะวันตกเฉียงเหนือ จนบรรจบกับหลักเขตเทศบาลตำบลลำพญา หลักเขตที่ ๔

ด้านตะวันตก จดเส้นตรงที่เริ่มจากหลักเขตเทศบาลตำบลลำพญา หลักเขตที่ ๔ ไปทางทิศตะวันออกเฉียงเหนือ จนบรรจบกับหลักเขตเทศบาลตำบลลำพญา หลักเขตที่ ๑

๑.๗ ด้านเหนือ จดเส้นแบ่งเขตการปกครองระหว่างอำเภอพุทธมณฑลกับ
อำเภอบางเลน

ด้านตะวันออก จดแนวเขตผังเมืองรวมด้านตะวันออก ซึ่งเป็นเส้นแบ่งเขต
การปกครองระหว่างจังหวัดนครปฐมกับจังหวัดนนทบุรี และเส้นแบ่งเขตการปกครองระหว่างจังหวัดนครปฐม
กับกรุงเทพมหานคร

ด้านใต้ จดเส้นแบ่งเขตการปกครองระหว่างอำเภอพุทธมณฑลกับ
อำเภอสามปราน เส้นแบ่งเขตการปกครองระหว่างตำบลบางเตยกับตำบลบางกระทีก และเส้นขนานระยะ
๑๕ เมตร กับริมฝั่งแม่น้ำท่าจีน ฝั่งเหนือ

ด้านตะวันตก จดเส้นแบ่งเขตการปกครองระหว่างอำเภอนครชัยศรีกับ
อำเภอสามปราน และเส้นแบ่งเขตการปกครองระหว่างอำเภอพุทธมณฑลกับอำเภอนครชัยศรี

๑.๘ ด้านเหนือ จดเส้นตรงที่เริ่มจากหลักเขตเทศบาลตำบลห้วยพลู หลักเขตที่ ๑
ไปทางทิศตะวันออกเฉียงใต้ จนบรรจบกับเส้นขนานระยะ ๑๕ เมตร กับริมฝั่งแม่น้ำท่าจีน ฝั่งตะวันตก

ด้านตะวันออก จดเส้นขนานระยะ ๑๕ เมตร กับริมฝั่งแม่น้ำท่าจีน ฝั่งตะวันตก

ด้านใต้ จดเส้นตรงที่เริ่มจากเส้นขนานระยะ ๑๕ เมตร กับริมฝั่งแม่น้ำท่าจีน
ฝั่งตะวันตก ไปทางทิศตะวันตก จนบรรจบกับหลักเขตเทศบาลตำบลห้วยพลู หลักเขตที่ ๔ และไปทาง
ทิศตะวันตกเฉียงใต้ จนบรรจบกับหลักเขตเทศบาลตำบลห้วยพลู หลักเขตที่ ๕

ด้านตะวันตก จดเส้นตรงที่เริ่มจากหลักเขตเทศบาลตำบลห้วยพลู หลักเขตที่ ๕
ไปทางทิศตะวันออกเฉียงเหนือ จนบรรจบกับหลักเขตเทศบาลตำบลห้วยพลู หลักเขตที่ ๑

๑.๙ ด้านเหนือ จดเส้นขนานระยะ ๑,๐๐๐ เมตร กับริมศูนย์กลางทางรถไฟสายใต้
เส้นตรงที่ลากจากจุดซึ่งเส้นขนานระยะ ๑,๐๐๐ เมตร กับริมศูนย์กลางทางรถไฟสายใต้ บรรจบกับ
ถนนโพรงมะเตี้อ – บ้านไร่ ฟากตะวันตก ไปทางทิศตะวันออกเฉียงเหนือ จนบรรจบกับทางหลวงแผ่นดิน
หมายเลข ๓๒๑ ฟากตะวันตก ที่จุดซึ่งอยู่ห่างจากถนนสาธารณะไม่ปรากฏชื่อ บรรจบกับทางหลวงแผ่นดิน
หมายเลข ๓๒๑ ไปทางทิศตะวันตกเฉียงเหนือ ตามแนวทางหลวงแผ่นดินหมายเลข ๓๒๑ เป็นระยะ
๒๐๐ เมตร ไปทางทิศตะวันออกเฉียงเหนือ จนบรรจบกับเส้นขนานระยะ ๒,๐๐๐ เมตร กับริมศูนย์กลาง
ทางหลวงแผ่นดินหมายเลข ๓๒๑ เส้นขนานระยะ ๒,๐๐๐ เมตร กับริมศูนย์กลางทางหลวงแผ่นดิน
หมายเลข ๓๒๑ และเส้นขนานระยะ ๓,๐๐๐ เมตร กับริมศูนย์กลางทางรถไฟสายใต้

ด้านตะวันออก จดเส้นแบ่งเขตการปกครองระหว่างอำเภอเมืองนครปฐมกับ
อำเภอนครชัยศรี

ด้านใต้ จดเส้นขนานระยะ ๔,๐๐๐ เมตร กับริมศูนย์กลางทางหลวงแผ่นดิน
หมายเลข ๔ (ถนนเพชรเกษม) เส้นแบ่งเขตการปกครองระหว่างตำบลถนนขาดกับตำบลบางแคว
คลองบางแคว ฝั่งเหนือ และเส้นขนานระยะ ๒,๐๐๐ เมตร กับริมศูนย์กลางทางหลวงแผ่นดินหมายเลข ๔
(ถนนเพชรเกษม)

ด้านตะวันตก จดทางหลวงชนบท นฐ. ๑๐๐๓ ฟากตะวันออก และเส้นแบ่งเขต
การปกครองระหว่างจังหวัดนครปฐมกับจังหวัดราชบุรี

ทั้งนี้ ยกเว้นบริเวณหมายเลข ๖.๒ ที่กำหนดไว้เป็นสีเขียวอ่อน และบริเวณหมายเลข ๗.๒
ที่กำหนดไว้เป็นสีฟ้า

๑.๑๐ ด้านเหนือ จดคลองท้องไทร ฝั่งใต้ เส้นขนานระยะ ๒,๐๐๐ เมตร
กับศูนย์กลางทางรถไฟสายใต้ และเส้นขนานระยะ ๑๕ เมตร กับริมฝั่งแม่น้ำท่าจีน ฝั่งตะวันตก

ด้านตะวันออก จดเส้นขนานระยะ ๑๕ เมตร กับริมฝั่งแม่น้ำท่าจีน ฝั่งตะวันตก
คลองลัดจิวราย ฝั่งตะวันตก และเส้นแบ่งเขตการปกครองระหว่างอำเภอนครชัยศรีกับอำเภอสสามพราน

ด้านใต้ จดเส้นขนานระยะ ๓,๐๐๐ เมตร กับศูนย์กลางทางหลวงแผ่นดิน
หมายเลข ๔ (ถนนเพชรเกษม) และคลองบางระกำ ฝั่งตะวันออก

ด้านตะวันตก จดเส้นแบ่งเขตการปกครองระหว่างอำเภอ นครชัยศรีกับ
อำเภอเมืองนครปฐม

ทั้งนี้ ยกเว้นบริเวณหมายเลข ๖.๒ และหมายเลข ๖.๓ ที่กำหนดไว้เป็นสีเขียวอ่อน
และบริเวณหมายเลข ๗.๑ และหมายเลข ๗.๒ ที่กำหนดไว้เป็นสีฟ้า

๑.๑๑ ด้านเหนือ จดเส้นที่ลากจากคลองบางตาล ฝั่งตะวันออก ที่จุดซึ่งอยู่ห่างจาก
ทางรถไฟสายใต้ตัดกับคลองบางตาล ไปทางทิศเหนือ ตามแนวคลองบางตาล เป็นระยะ ๒,๔๒๒ เมตร
ไปทางทิศตะวันออก บรรจบกับถนนโพรงมะเต๋อ – บ้านไร่ ฟากเหนือ ที่จุดซึ่งอยู่ห่างจากถนนดอนประตู –
บ้านไร่ บรรจบกับถนนโพรงมะเต๋อ – บ้านไร่ ไปทางทิศตะวันตกเฉียงเหนือ ตามแนวถนนโพรงมะเต๋อ –
บ้านไร่ เป็นระยะ ๑,๘๐๐ เมตร ไปทางทิศตะวันออก บรรจบกับคลองชลประทาน ๗ ขวา ๕ ซ้าย
ฟากใต้ ที่จุดซึ่งอยู่ห่างจากถนนโพรงมะเต๋อ – บ้านไร่ ตัดกับคลองชลประทาน ๗ ขวา ๕ ซ้าย ไปทาง
ทิศตะวันตกเฉียงเหนือ ตามแนวคลองชลประทาน ๗ ขวา ๕ ซ้าย เป็นระยะ ๘๙๐ เมตร ไปทาง
ทิศตะวันออก บรรจบกับถนนดอนประตู – บ้านไร่ ฟากเหนือ ที่จุดซึ่งอยู่ห่างจากถนนดอนประตู – บ้านไร่
บรรจบกับถนนโพรงมะเต๋อ – บ้านไร่ ไปทางทิศเหนือ ตามแนวถนนดอนประตู – บ้านไร่ เป็นระยะ
๙๑๐ เมตร ไปทางทิศตะวันออกเฉียงใต้ จนบรรจบกับเส้นตรงที่ลากจากจุดซึ่งเส้นขนานระยะ
๑,๐๐๐ เมตร กับศูนย์กลางทางรถไฟสายใต้ บรรจบกับถนนโพรงมะเต๋อ – บ้านไร่ ฟากตะวันตก
ไปทางทิศตะวันออกเฉียงเหนือ จนบรรจบกับทางหลวงแผ่นดินหมายเลข ๓๒๑ ฟากตะวันตก ที่จุดซึ่งอยู่
ห่างจากถนนสาธารณะไม่ปรากฏชื่อ บรรจบกับทางหลวงแผ่นดินหมายเลข ๓๒๑ ไปทางทิศตะวันตกเฉียงเหนือ
ตามแนวทางหลวงแผ่นดินหมายเลข ๓๒๑ เป็นระยะ ๒๐๐ เมตร

ด้านตะวันออก จดเส้นตรงที่ลากจากจุดซึ่งเส้นขนานระยะ ๑,๐๐๐ เมตร
กับศูนย์กลางทางรถไฟสายใต้ บรรจบกับถนนโพรงมะเต๋อ – บ้านไร่ ฟากตะวันตก ไปทางทิศตะวันออกเฉียงเหนือ
จนบรรจบกับทางหลวงแผ่นดินหมายเลข ๓๒๑ ฟากตะวันตก ที่จุดซึ่งอยู่ห่างจากถนนสาธารณะ
ไม่ปรากฏชื่อ บรรจบกับทางหลวงแผ่นดินหมายเลข ๓๒๑ ไปทางทิศตะวันตกเฉียงเหนือ ตามแนว
ทางหลวงแผ่นดินหมายเลข ๓๒๑ เป็นระยะ ๒๐๐ เมตร

ด้านใต้ จดเส้นขนานระยะ ๑,๐๐๐ เมตร กับศูนย์กลางทางรถไฟสายใต้
ด้านตะวันตก จดแนวเขตผังเมืองรวมด้านตะวันตก ซึ่งเป็นเส้นแบ่งเขต
การปกครองระหว่างจังหวัดนครปฐมกับจังหวัดราชบุรี

๑.๑๒ ด้านเหนือ จดเส้นขนานระยะ ๒,๐๐๐ เมตร กับศูนย์กลางทางรถไฟสายใต้
ด้านตะวันออก จดเส้นแบ่งเขตการปกครองระหว่างอำเภอนครชัยศรีกับ
อำเภอฟุทธมณฑล และเส้นแบ่งเขตการปกครองระหว่างอำเภอนครชัยศรีกับอำเภอสามพราน

ด้านใต้ จดเส้นขนานระยะ ๑๕ เมตร กับริมฝั่งแม่น้ำท่าจีน ฝั่งเหนือ
ด้านตะวันตก จดคลองลัดจิวราย ฝั่งตะวันออก และเส้นขนานระยะ ๑๕ เมตร
กับริมฝั่งแม่น้ำท่าจีน ฝั่งตะวันออก

๑.๑๓ ด้านเหนือ จดเส้นแบ่งเขตการปกครองระหว่างอำเภอสามพรานกับ
อำเภอนครชัยศรี และเส้นขนานระยะ ๑๕ เมตร กับริมฝั่งแม่น้ำท่าจีน ฝั่งใต้

ด้านตะวันออก จดเส้นขนานระยะ ๑๕ เมตร กับริมฝั่งแม่น้ำท่าจีน ฝั่งตะวันตก

ด้านใต้ จดเส้นขนานระยะ ๑๕ เมตร กับริมฝั่งแม่น้ำท่าจีน ฝั่งเหนือ

ด้านตะวันตก จดเขตเทศบาลตำบลสามพราน ซึ่งเป็นเส้นที่ลากจากหลักเขตที่ ๘
ไปทางทิศตะวันออกเฉียงเหนือ จนบรรจบกับหลักเขตเทศบาลตำบลสามพราน หลักเขตที่ ๙ และไปทาง
ทิศตะวันตกเฉียงเหนือ จนบรรจบกับหลักเขตเทศบาลตำบลสามพราน หลักเขตที่ ๑๐

๑.๑๔ ด้านเหนือ จดเส้นแบ่งเขตการปกครองระหว่างตำบลบางกระทีกกับ
ตำบลบางเตย และเส้นแบ่งเขตการปกครองระหว่างอำเภอสามพรานกับอำเภอฟุทธมณฑล

ด้านตะวันออก จดแนวเขตผังเมืองรวมด้านตะวันออก ซึ่งเป็นเส้นแบ่งเขต
การปกครองระหว่างจังหวัดนครปฐมกับกรุงเทพมหานคร

ด้านใต้ จดแนวเขตผังเมืองรวมด้านใต้ ซึ่งเป็นเส้นแบ่งเขตการปกครอง
ระหว่างจังหวัดนครปฐมกับจังหวัดสมุทรสาคร และเส้นขนานระยะ ๑๕ เมตร กับริมฝั่งแม่น้ำท่าจีน
ฝั่งเหนือ

ด้านตะวันตก จดเส้นแบ่งเขตการปกครองระหว่างตำบลท่าข้ามกับตำบลสามพราน
และเส้นขนานระยะ ๑๕ เมตร กับริมฝั่งแม่น้ำท่าจีน ฝั่งตะวันออก

ทั้งนี้ ยกเว้นบริเวณหมายเลข ๒.๑ และหมายเลข ๒.๒ ที่กำหนดไว้เป็นสีม่วง

๑.๑๕ ด้านเหนือ จดเส้นขนานระยะ ๔,๐๐๐ เมตร กับศูนย์กลางทางหลวงแผ่นดิน
หมายเลข ๔ (ถนนเพชรเกษม)

ด้านตะวันออก จดเส้นแบ่งเขตการปกครองระหว่างอำเภอเมืองนครปฐมกับ
อำเภอนครชัยศรี

ด้านใต้ จดเส้นแบ่งเขตการปกครองระหว่างตำบลถนนขาดกับตำบล
ดอนยายหอม

ด้านตะวันตก จดเส้นแบ่งเขตการปกครองระหว่างตำบลถนนขาดกับตำบลบางแขม

๑.๑๖ ด้านเหนือ จดเส้นตรงที่เริ่มจากหลักเขตเทศบาลตำบลดอนยายหอม
หลักเขตที่ ๑ ไปทางทิศตะวันออกเฉียงใต้ จนบรรจบกับหลักเขตเทศบาลตำบลดอนยายหอม หลักเขตที่ ๒

ด้านตะวันออก จดเส้นตรงที่เริ่มจากหลักเขตเทศบาลตำบลดอนยายหอม
หลักเขตที่ ๒ ไปทางทิศใต้ จนบรรจบกับหลักเขตเทศบาลตำบลดอนยายหอม หลักเขตที่ ๓ ไปทาง
ทิศตะวันตกเฉียงใต้ จนบรรจบกับหลักเขตเทศบาลตำบลดอนยายหอม หลักเขตที่ ๔ และไปทาง
ทิศตะวันตกเฉียงใต้ จนบรรจบกับหลักเขตเทศบาลตำบลดอนยายหอม หลักเขตที่ ๕

ด้านใต้ จดเส้นตรงที่เริ่มจากหลักเขตเทศบาลตำบลดอนยายหอม
หลักเขตที่ ๕ ไปทางทิศตะวันตกเฉียงเหนือ จนบรรจบกับหลักเขตเทศบาลตำบลดอนยายหอม หลักเขตที่ ๖
ด้านตะวันตก จดเส้นตรงที่เริ่มจากหลักเขตเทศบาลตำบลดอนยายหอม
หลักเขตที่ ๖ ไปทางทิศตะวันตกเฉียงเหนือ จนบรรจบกับหลักเขตเทศบาลตำบลดอนยายหอม หลักเขตที่ ๗
และไปทางทิศตะวันออกเฉียงเหนือ จนบรรจบกับหลักเขตเทศบาลตำบลดอนยายหอม หลักเขตที่ ๑

๑.๑๗ ด้านเหนือ จดเส้นขนานระยะ ๑๕ เมตร กับริมฝั่งแม่น้ำท่าจีน ฝั่งใต้

ด้านตะวันออก จดเส้นแบ่งเขตการปกครองระหว่างตำบลสามพรานกับตำบลท่าข้าม

ด้านใต้ จดเส้นขนานระยะ ๑๕ เมตร กับริมฝั่งแม่น้ำท่าจีน ฝั่งเหนือ

ด้านตะวันตก จดเส้นขนานระยะ ๑๕ เมตร กับริมฝั่งแม่น้ำท่าจีน ฝั่งตะวันออก

๑.๑๘ ด้านเหนือ จดเส้นขนานระยะ ๑๕ เมตร กับริมฝั่งแม่น้ำท่าจีน ฝั่งใต้

ด้านตะวันออก จดเส้นขนานระยะ ๑๕ เมตร กับริมฝั่งแม่น้ำท่าจีน ฝั่งตะวันตก

ด้านใต้ จดแนวเขตผังเมืองรวมด้านใต้ ซึ่งเป็นเส้นแบ่งเขตการปกครอง

ระหว่างจังหวัดนครปฐมกับจังหวัดสมุทรสาคร

ด้านตะวันตก จดเส้นแบ่งเขตการปกครองระหว่างตำบลบ้านใหม่กับตำบลบางช้าง

๒. ที่ดินในบริเวณหมายเลข ๒.๑ และหมายเลข ๒.๒ ที่กำหนดไว้เป็นสีม่วง ให้เป็นที่ดิน
ประเภทอุตสาหกรรมและคลังสินค้า มีรายการดังต่อไปนี้

๒.๑ ด้านเหนือ จดเส้นขนานระยะ ๓๐๐ เมตร กับศูนย์กลางซอยศรีเสถียร
เส้นขนานระยะ ๘๐๐ เมตร กับศูนย์กลางทางหลวงแผ่นดินหมายเลข ๔ (ถนนเพชรเกษม)
ตามคลองลาดตะเฒ่ - ไ่วไ่ว พากตะวันออก เส้นตรงที่ลากจากจุดที่อยู่บนถนนคลองลาดตะเฒ่ - ไ่วไ่ว
พากตะวันออก ที่จุดซึ่งอยู่ห่างจากถนนคลองลาดตะเฒ่ - ไ่วไ่ว บรรจบกับถนนประชาร่วมใจ พากตะวันตก
ตามถนนคลองลาดตะเฒ่ - ไ่วไ่ว ไปทางทิศใต้ เป็นระยะ ๑,๑๓๐ เมตร ไปทางทิศตะวันออกเฉียงใต้
ตัดกับถนนประชาร่วมใจที่บริเวณห่างจากถนนประชาร่วมใจบรรจบกับทางหลวงแผ่นดินหมายเลข ๓๓๑๖
พากตะวันออก ไปทางทิศตะวันออกเฉียงใต้ตามแนวถนนประชาร่วมใจ เป็นระยะ ๒,๘๗๐ เมตร ไปทาง
ทิศตะวันออกเฉียงเหนือ ตัดกับถนนท่าพุด - สาย ๕ ที่บริเวณห่างจากถนนท่าพุด - สาย ๕ บรรจบกับ
ทางหลวงแผ่นดินหมายเลข ๓๓๑๖ พากตะวันออก ไปทางทิศตะวันออกเฉียงใต้ ตามแนวถนนท่าพุด -

สาย ๕ เป็นระยะ ๓,๒๙๐ เมตร ไปทางทิศตะวันออกเฉียงเหนือ จนบรรจบกับทางหลวงแผ่นดินหมายเลข ๓๔๑๔ ที่บริเวณห่างจากถนนสาธารณะไม่ปรากฏชื่อ บรรจบกับทางหลวงแผ่นดินหมายเลข ๓๔๑๔ พากตะวันออก ไปทางทิศเหนือ ตามแนวทางหลวงแผ่นดินหมายเลข ๓๔๑๔ เป็นระยะ ๔๓๐ เมตร

ด้านตะวันออก จดทางหลวงแผ่นดินหมายเลข ๓๔๑๔ พากตะวันตก และแนวเขตผังเมืองรวมด้านใต้ ซึ่งเป็นเส้นแบ่งเขตการปกครองระหว่างจังหวัดนครปฐมกับจังหวัดสมุทรสาคร

ด้านใต้ จดทางหลวงแผ่นดินหมายเลข ๔ (ถนนเพชรเกษม) พากเหนือ เส้นขนานระยะ ๕๐๐ เมตร กับศูนย์กลางทางหลวงแผ่นดินหมายเลข ๔ (ถนนเพชรเกษม) และซอยเทศบาล ๖ พากตะวันตก

ด้านตะวันตก จดทางหลวงแผ่นดินหมายเลข ๔ (ถนนเพชรเกษม) พากตะวันออก และถนนคลองลาดตะเฒ่า - ไ่วว พากตะวันออก

๒.๒ ด้านเหนือ จดทางหลวงแผ่นดินหมายเลข ๔ (ถนนเพชรเกษม) พากใต้ และเส้นขนานระยะ ๓๐๐ เมตร กับศูนย์กลางทางหลวงแผ่นดินหมายเลข ๔ (ถนนเพชรเกษม)

ด้านตะวันออก จดคลองอ้อมใหญ่ ฝั่งตะวันตก เส้นขนานระยะ ๗๐๐ เมตร กับศูนย์กลางซอยเทศบาล ๑ และแนวเขตผังเมืองรวมด้านใต้ ซึ่งเป็นเส้นแบ่งเขตการปกครองระหว่างจังหวัดนครปฐมกับจังหวัดสมุทรสาคร

ด้านใต้ จดแนวเขตผังเมืองรวมด้านใต้ ซึ่งเป็นเส้นแบ่งเขตการปกครองระหว่างจังหวัดนครปฐมกับจังหวัดสมุทรสาคร

ด้านตะวันตก จดคลองลัดอ้อมใหญ่ ฝั่งตะวันออก ถนนสาธารณะไม่ปรากฏชื่อ พากตะวันออก คลองสาธารณะไม่ปรากฏชื่อ ฝั่งใต้ คลองอ้อมใหญ่ ฝั่งตะวันออก และเส้นตั้งฉากกับทางหลวงแผ่นดินหมายเลข ๔ (ถนนเพชรเกษม) ที่จุดซึ่งอยู่ห่างจากถนนคลองลาดตะเฒ่า - ไ่วว บรรจบกับทางหลวงแผ่นดินหมายเลข ๔ (ถนนเพชรเกษม) ไปทางทิศตะวันตก ตามแนวทางหลวงแผ่นดินหมายเลข ๔ (ถนนเพชรเกษม) เป็นระยะ ๖๐๐ เมตร

๓. ที่ดินในบริเวณหมายเลข ๓.๑ ถึงหมายเลข ๓.๑๕ ที่กำหนดไว้เป็นสีเขียว ให้เป็นที่ดินประเภทชนบทและเกษตรกรรม มีรายการดังต่อไปนี้

๓.๑ ด้านเหนือ จดแนวเขตผังเมืองรวมด้านเหนือ ซึ่งเป็นเส้นแบ่งเขตการปกครองระหว่างจังหวัดนครปฐมกับจังหวัดสุพรรณบุรี

ด้านตะวันออก จดเส้นขนานระยะ ๑๕ เมตร กับริมฝั่งแม่น้ำท่าจีน ฝั่งตะวันตก เส้นตรงที่ลากจากเส้นขนานระยะ ๑๕ เมตร กับริมฝั่งแม่น้ำท่าจีน ฝั่งตะวันตก ไปทางทิศตะวันตกเฉียงใต้ จนบรรจบกับหลักเขตเทศบาลตำบลบางหลวง หลักเขตที่ ๑๒ และซอยเทศบาล ๑๓ ฝั่งตะวันตก

ด้านใต้ จดทางหลวงแผ่นดินหมายเลข ๓๒๓๑ พากเหนือ

ด้านตะวันตก จดทางหลวงแผ่นดินหมายเลข ๓๒๑ พากตะวันออก

๓.๒ ด้านเหนือ จดแนวเขตผังเมืองรวมด้านเหนือ ซึ่งเป็นเส้นแบ่งเขตการปกครองระหว่างจังหวัดนครปฐมกับจังหวัดสุพรรณบุรี

ด้านตะวันออก จดทางหลวงแผ่นดินหมายเลข ๓๒๑ ปากตะวันตก

ด้านใต้ จดเส้นแบ่งเขตการปกครองระหว่างตำบลกำแพงแสนกับ

ตำบลสระสี่มุม

ด้านตะวันตก จดทางรถไฟสายธนบุรี - สุพรรณบุรี ปากตะวันออก

๓.๓ ด้านเหนือ จดแนวเขตผังเมืองรวมด้านเหนือ ซึ่งเป็นเส้นแบ่งเขตการปกครองระหว่างจังหวัดนครปฐมกับจังหวัดสุพรรณบุรี

ด้านตะวันออก จดทางรถไฟสายธนบุรี - สุพรรณบุรี ปากตะวันตก

ด้านใต้ จดทางหลวงแผ่นดินหมายเลข ๓๐๔๐ ปากเหนือ

ด้านตะวันตก จดแนวเขตผังเมืองรวมด้านตะวันตก ซึ่งเป็นเส้นแบ่งเขตการปกครองระหว่างจังหวัดนครปฐมกับจังหวัดสุพรรณบุรี

๓.๔ ด้านเหนือ จดทางหลวงแผ่นดินหมายเลข ๓๒๓๑ ปากใต้

ด้านตะวันออก จดเส้นตรงที่ลากจากทางหลวงแผ่นดินหมายเลข ๓๒๓๑ ปากใต้

ไปทางทิศตะวันตกเฉียงใต้ ทิศตะวันตก และทิศตะวันออกเฉียงใต้ ผ่านถนนสาธารณะไม่ปรากฏชื่อ ที่จุดซึ่งอยู่ห่างจากถนนสาธารณะไม่ปรากฏชื่อบรรจบกับทางหลวงแผ่นดินหมายเลข ๓๒๓๑ ไปทางทิศตะวันตกเฉียงใต้ ตามแนวถนนสาธารณะไม่ปรากฏชื่อ เป็นระยะ ๒๕๐ เมตร ไปทางทิศตะวันออกเฉียงเหนือและทิศใต้ จนบรรจบกับถนนสาธารณะไม่ปรากฏชื่อ ปากเหนือ ที่จุดซึ่งอยู่ห่างจากถนนสาธารณะไม่ปรากฏชื่อบรรจบกับซอยเทศบาล ๑๑ ปากตะวันตก ไปทางทิศตะวันตกเฉียงใต้ ตามแนวถนนสาธารณะไม่ปรากฏชื่อ เป็นระยะ ๒๒๗ เมตร ถนนสาธารณะไม่ปรากฏชื่อ ปากเหนือ จนบรรจบกับซอยเทศบาล ๑๑ ที่จุดซึ่งอยู่ห่างจากซอยเทศบาล ๑๑ ตัดกับลำรางสาธารณะไม่ปรากฏชื่อ ไปทางทิศตะวันตก ตามแนวลำรางสาธารณะไม่ปรากฏชื่อ เป็นระยะ ๑๔๕ เมตร ไปทางทิศตะวันตกเฉียงใต้ จนบรรจบกับถนนสาธารณะไม่ปรากฏชื่อ ถนนสาธารณะไม่ปรากฏชื่อ ปากตะวันตก ไปทางทิศตะวันออกเฉียงใต้ และทิศตะวันออกเฉียงเหนือ จนบรรจบกับคลองบางหลวง ฝั่งตะวันตก ทางหลวงแผ่นดินหมายเลข ๓๓๕๑ ปากตะวันตก เส้นตรงที่ลากจากทางหลวงแผ่นดินหมายเลข ๓๓๕๑ ปากตะวันตก ไปทางทิศตะวันตกเฉียงใต้ จนบรรจบกับริมฝั่งคลองรางบัว ฝั่งตะวันตก ที่จุดซึ่งอยู่ห่างจากคลองรางบัวตัดกับคลองสาธารณะไม่ปรากฏชื่อ ตามแนวคลองรางบัว เป็นระยะ ๖๓๕ เมตร และคลองรางบัว ฝั่งตะวันตก

ด้านใต้ จดทางหลวงแผ่นดินหมายเลข ๓๔๖ ปากเหนือ และเส้นแบ่งเขต

การปกครองระหว่างอำเภอบางเลนกับอำเภอดอนตูม

ด้านตะวันตก จดเส้นแบ่งเขตการปกครองระหว่างตำบลดอนข่อยกับ

ตำบลกำแพงแสน เส้นแบ่งเขตการปกครองระหว่างตำบลสระสี่มุมกับตำบลกำแพงแสน และทางหลวงแผ่นดินหมายเลข ๓๒๑ ปากตะวันออก

- ๓.๕ ด้านเหนือ จดทางหลวงแผ่นดินหมายเลข ๓๐๔๐ ปากใต้
 ด้านตะวันออก จดทางรถไฟสายธนบุรี – สุพรรณบุรี ปากตะวันตก
 ด้านใต้ จดทางหลวงแผ่นดินหมายเลข ๓๔๖ ปากเหนือ
 ด้านตะวันตก จดทางหลวงชนบท นฐ. ๓๐๐๗ ปากตะวันออก
- ๓.๖ ด้านเหนือ จดทางหลวงแผ่นดินหมายเลข ๓๔๖ ปากใต้
 ด้านตะวันออก จดเส้นแบ่งเขตการปกครองระหว่างอำเภอบางเลนกับอำเภอดอนตูม
 เส้นแบ่งเขตการปกครองระหว่างอำเภอกำแพงแสนกับอำเภอดอนตูม และเส้นแบ่งเขตการปกครองระหว่าง
 ตำบลลำเหยกับตำบลสามง่าม
 ด้านใต้ จดทางหลวงแผ่นดินหมายเลข ๓๒๙๗ ปากเหนือ
 ด้านตะวันตก จดทางหลวงแผ่นดินหมายเลข ๓๒๑ ปากตะวันออก แนวเขต
 เทศบาลตำบลกำแพงแสน ซึ่งเป็นเส้นตรงที่ลากจากหลักเขตเทศบาลตำบลกำแพงแสน หลักเขตที่ ๓
 ไปทางทิศตะวันตกเฉียงใต้ จนบรรจบกับหลักเขตเทศบาลตำบลกำแพงแสน หลักเขตที่ ๔ เส้นแบ่งเขต
 การปกครองระหว่างตำบลวังน้ำเขียวกับตำบลกำแพงแสน และเส้นแบ่งเขตการปกครองระหว่างตำบลดอนข่อย
 กับตำบลกำแพงแสน
- ๓.๗ ด้านเหนือ จดทางหลวงแผ่นดินหมายเลข ๓๔๖ ปากใต้
 ด้านตะวันออก จดริมฝั่งคลองรางพังบอน ฝั่งตะวันตก ที่จุดซึ่งอยู่ห่างจาก
 คลองรางพังบอนตัดกับทางหลวงแผ่นดินหมายเลข ๓๔๖ ตามแนวคลองรางพังบอน เป็นระยะ ๑,๗๑๐ เมตร
 ไปทางทิศตะวันออกเฉียงใต้ จนบรรจบกับทางหลวงแผ่นดินหมายเลข ๓๒๙๖ และทางหลวงแผ่นดิน
 หมายเลข ๓๒๙๖ ปากตะวันตก
 ด้านใต้ จดทางหลวงแผ่นดินหมายเลข ๓๒๙๖ ปากเหนือ
 ด้านตะวันตก จดเส้นแบ่งเขตการปกครองระหว่างอำเภอบางเลนกับอำเภอดอนตูม
- ๓.๘ ด้านเหนือ จดทางหลวงแผ่นดินหมายเลข ๓๔๖ ปากใต้
 ด้านตะวันออก จดทางรถไฟสายธนบุรี – สุพรรณบุรี ปากตะวันตก
 ด้านใต้ จดทางหลวงชนบท นฐ. ๓๐๒๐ ปากเหนือ
 ด้านตะวันตก จดทางหลวงแผ่นดินหมายเลข ๓๓๙๔ ปากใต้ และปากตะวันออก
- ๓.๙ ด้านเหนือ จดทางหลวงแผ่นดินหมายเลข ๓๔๖ ปากใต้ เส้นแบ่งเขต
 การปกครองระหว่างตำบลรางพิบูลย์กับตำบลกำแพงแสน และแนวเขตเทศบาลตำบลกำแพงแสน ซึ่งเป็น
 เส้นตรงที่ลากจากหลักเขตเทศบาลตำบลกำแพงแสน หลักเขตที่ ๔ ไปทางทิศตะวันตกเฉียงเหนือ
 ผ่านทางหลวงแผ่นดินหมายเลข ๓๒๑ จนบรรจบกับหลักเขตเทศบาลตำบลกำแพงแสน หลักเขตที่ ๕
 และไปทางทิศตะวันออกเฉียงเหนือ ผ่านทางหลวงแผ่นดินหมายเลข ๓๔๖ จนบรรจบกับหลักเขตเทศบาล
 ตำบลกำแพงแสน หลักเขตที่ ๑
 ด้านตะวันออก จดทางหลวงแผ่นดินหมายเลข ๓๒๑ ปากตะวันตก

- ด้านใต้ จดทางหลวงชนบท นฐ. ๓๐๒๐ ปากเหนือ
- ด้านตะวันตก จดทางรถไฟสายธนบุรี – สุพรรณบุรี ปากตะวันออก
- ๓.๑๐ ด้านเหนือ จดทางหลวงแผ่นดินหมายเลข ๓๒๙๖ ปากใต้ และเส้นตรง
ที่ลากจากทางหลวงแผ่นดินหมายเลข ๓๒๙๖ ปากตะวันออก ไปทางทิศตะวันออกเฉียงใต้ จนบรรจบกับ
เส้นขนานระยะ ๑๕ เมตร กับริมฝั่งแม่น้ำท่าจีน ฝั่งตะวันตก ที่จุดซึ่งอยู่ห่างจากทางหลวงแผ่นดิน
หมายเลข ๓๔๖ ตัดกับแม่น้ำท่าจีน ไปทางทิศใต้ ตามแนวแม่น้ำท่าจีน เป็นระยะ ๑,๕๑๐ เมตร
- ด้านตะวันออก จดเส้นขนานระยะ ๑๕ เมตร กับริมฝั่งแม่น้ำท่าจีน ฝั่งตะวันตก
และแนวเขตเทศบาลตำบลลำพญา ซึ่งเป็นเส้นตรงที่ลากจากเส้นขนานระยะ ๑๕ เมตร ริมฝั่งแม่น้ำท่าจีน
ฝั่งตะวันตก จนบรรจบกับหลักเขตเทศบาลตำบลลำพญา หลักเขตที่ ๔ และไปทางทิศตะวันออกเฉียงใต้
จนบรรจบกับเส้นขนานระยะ ๑๕ เมตร กับริมฝั่งแม่น้ำท่าจีน ฝั่งตะวันตก
- ด้านใต้ จดแนวเขตเทศบาลตำบลห้วยพลู ซึ่งเป็นเส้นตรงที่ลากจาก
เส้นขนานระยะ ๑๕ เมตร กับริมฝั่งแม่น้ำท่าจีน ฝั่งตะวันตก ไปทางทิศตะวันตกเฉียงเหนือ จนบรรจบกับ
หลักเขตเทศบาลตำบลห้วยพลู หลักเขตที่ ๑ และไปทางทิศตะวันออกเฉียงใต้จนบรรจบกับทางหลวงแผ่นดิน
หมายเลข ๓๒๓๓ ปากตะวันออก
- ด้านตะวันตก จดทางหลวงแผ่นดินหมายเลข ๓๒๓๓ ปากตะวันออก เส้นแบ่งเขต
การปกครองระหว่างตำบลดอนพุทรา กับตำบลสามง่าม และเส้นแบ่งเขตการปกครองระหว่างอำเภอบางเลน
กับอำเภอดอนตูม
- ๓.๑๑ ด้านเหนือ จดทางหลวงแผ่นดินหมายเลข ๓๒๙๗ ปากใต้
- ด้านตะวันออก จดทางหลวงแผ่นดินหมายเลข ๓๐๓๖ ปากตะวันตก
- ด้านใต้ จดเส้นขนานระยะ ๓,๐๐๐ เมตร กับศูนย์กลางทางรถไฟสายใต้
เส้นขนานระยะ ๒,๐๐๐ เมตร กับศูนย์กลางทางหลวงแผ่นดินหมายเลข ๓๒๑ เส้นตั้งฉากกับทางหลวงแผ่นดิน
หมายเลข ๓๒๑ ปากตะวันออก ที่จุดซึ่งอยู่ห่างจากถนนสาธารณะไม่ปรากฏชื่อ บรรจบกับทางหลวงแผ่นดิน
หมายเลข ๓๒๑ ไปทางทิศตะวันออกเฉียงเหนือ ตามแนวทางหลวงแผ่นดินหมายเลข ๓๒๑ เป็นระยะ
๒๐๐ เมตร
- ด้านตะวันตก จดทางหลวงแผ่นดินหมายเลข ๓๒๑ ปากตะวันออก
- ทั้งนี้ ยกเว้นบริเวณหมายเลข ๖.๒ ที่กำหนดไว้เป็นสีเขียวอ่อน และบริเวณหมายเลข ๗.๒
ที่กำหนดไว้เป็นสีฟ้า
- ๓.๑๒ ด้านเหนือ จดทางหลวงชนบท นฐ. ๓๐๒๐ ปากใต้
- ด้านตะวันออก จดทางหลวงแผ่นดินหมายเลข ๓๒๑ ปากตะวันตก
- ด้านใต้ จดเส้นตรงที่ลากจากทางหลวงแผ่นดินหมายเลข ๓๒๑ ที่จุดซึ่ง
อยู่ห่างจากถนนสาธารณะไม่ปรากฏชื่อบรรจบกับทางหลวงแผ่นดินหมายเลข ๓๒๑ ไปทางทิศเหนือ
ตามแนวทางหลวงแผ่นดินหมายเลข ๓๒๑ เป็นระยะ ๒๐๐ เมตร ไปทางทิศตะวันตกเฉียงใต้

จนบรรจบกับแนวเขตเทศบาลตำบลโพรงมะเดื่อ ไปทางทิศตะวันตกเฉียงเหนือ จนบรรจบกับหลักเขตเทศบาลตำบลโพรงมะเดื่อ หลักเขตที่ ๔ ไปทางทิศตะวันตก จนบรรจบกับหลักเขตเทศบาลตำบลโพรงมะเดื่อ หลักเขตที่ ๓ และหลักเขตที่ ๒ ไปทางทิศตะวันตกเฉียงใต้ จนบรรจบกับหลักเขตเทศบาลตำบลโพรงมะเดื่อ หลักเขตที่ ๑ และแนวเขตผังเมืองรวมด้านตะวันตก ซึ่งเป็นเส้นแบ่งเขตการปกครองระหว่างจังหวัดนครปฐม กับจังหวัดราชบุรี

ด้านตะวันตก จดทางรถไฟสายธนบุรี - สุพรรณบุรี ฟากตะวันออก
 ๓.๑๓ ด้านเหนือ จดเส้นแบ่งเขตการปกครองระหว่างตำบลห้วยพระกับตำบลสามง่าม
 ด้านตะวันออก จดทางหลวงแผ่นดินหมายเลข ๓๒๓๓ ฟากตะวันตก และแนวเขตเทศบาลตำบลห้วยพลู ซึ่งเป็นเส้นตรงที่ลากจากทางหลวงแผ่นดินหมายเลข ๓๒๓๓ ฟากตะวันตก ไปทางทิศตะวันตกเฉียงใต้ จนบรรจบกับหลักเขตเทศบาลตำบลห้วยพลู หลักเขตที่ ๕ ไปทางทิศตะวันออก จนบรรจบกับหลักเขตเทศบาลตำบลห้วยพลู หลักเขตที่ ๔ ไปทางทิศตะวันออกเฉียงใต้ จนบรรจบกับทางหลวงแผ่นดินหมายเลข ๓๒๓๓ ฟากตะวันออก

ด้านใต้ จดเส้นขนานระยะ ๒,๐๐๐ เมตร กับศูนย์กลางทางรถไฟสายใต้
 คลองท้องไทร ฝั่งเหนือ เส้นแบ่งเขตการปกครองระหว่างอำเภอนครชัยศรีกับอำเภอเมืองนครปฐม และเส้นขนานระยะ ๓,๐๐๐ เมตร กับศูนย์กลางทางรถไฟสายใต้

ด้านตะวันตก จดทางหลวงแผ่นดินหมายเลข ๓๐๓๖ ฟากตะวันออก
 ๓.๑๔ ด้านเหนือ จดทางหลวงชนบท นฐ. ๓๐๒๐ ฟากใต้
 ด้านตะวันออก จดทางรถไฟสายธนบุรี - สุพรรณบุรี ฟากตะวันตก
 ด้านตะวันตก จดแนวเขตผังเมืองรวมด้านตะวันตก ซึ่งเป็นเส้นแบ่งเขตการปกครองระหว่างจังหวัดนครปฐมกับจังหวัดราชบุรี

๓.๑๕ ด้านเหนือ จดทางหลวงชนบท นฐ. ๑๐๐๓ ฟากตะวันตก เส้นขนานระยะ ๒,๐๐๐ เมตร กับศูนย์กลางทางหลวงแผ่นดินหมายเลข ๔ (ถนนเพชรเกษม) คลองบางแถม ฝั่งใต้ และเส้นแบ่งเขตการปกครองระหว่างตำบลบางแถมกับตำบลถนนขาด และเส้นแบ่งเขตการปกครองระหว่างตำบลดอนยายหอมกับตำบลถนนขาด

ด้านตะวันออก จดทางหลวงแผ่นดินหมายเลข ๓๐๔๗ ฟากตะวันตก และแนวเขตเทศบาลตำบลดอนยายหอม ซึ่งเป็นเส้นตรงที่ลากจากหลักเขตเทศบาลตำบลดอนยายหอม หลักเขตที่ ๕ ไปทางทิศตะวันตก ผ่านทางหลวงแผ่นดินหมายเลข ๓๐๔๗ จนบรรจบกับหลักเขตเทศบาลตำบลดอนยายหอม หลักเขตที่ ๖ ไปทางทิศตะวันตกเฉียงเหนือ จนบรรจบกับหลักเขตเทศบาลตำบลดอนยายหอม หลักเขตที่ ๗ ไปทางทิศตะวันออกเฉียงเหนือ จนบรรจบกับหลักเขตเทศบาลตำบลดอนยายหอม หลักเขตที่ ๑ และไปทางทิศตะวันออก ผ่านทางหลวงแผ่นดินหมายเลข ๓๐๔๗ จนบรรจบกับหลักเขตเทศบาลตำบลดอนยายหอม หลักเขตที่ ๒

ด้านใต้ จดแนวเขตผังเมืองรวมด้านใต้ ซึ่งเป็นเส้นแบ่งเขตการปกครองระหว่างจังหวัดนครปฐมกับจังหวัดสมุทรสาคร

ด้านตะวันตก จดแนวเขตผังเมืองรวมด้านตะวันตก ซึ่งเป็นเส้นแบ่งเขตการปกครองระหว่างจังหวัดนครปฐมกับจังหวัดราชบุรี

๔. ที่ดินในบริเวณหมายเลข ๔.๑ ถึงหมายเลข ๔.๖ ที่กำหนดไว้เป็นสีขาวมีกรอบและเส้นทแยงสีเขียว ให้เป็นที่ดินประเภทอนุรักษ์ชนบทและเกษตรกรรม

๔.๑ ด้านเหนือ จดแนวเขตผังเมืองรวมด้านเหนือ ซึ่งเป็นเส้นแบ่งเขตการปกครองระหว่างจังหวัดนครปฐมกับจังหวัดสุพรรณบุรี และเส้นแบ่งเขตการปกครองระหว่างจังหวัดนครปฐมกับจังหวัดพระนครศรีอยุธยา

ด้านตะวันออก จดแนวเขตผังเมืองรวมด้านตะวันออก ซึ่งเป็นเส้นแบ่งเขตการปกครองระหว่างจังหวัดนครปฐมกับจังหวัดพระนครศรีอยุธยา และเส้นแบ่งเขตการปกครองระหว่างจังหวัดนครปฐมกับจังหวัดนนทบุรี

ด้านใต้ จดทางหลวงแผ่นดินหมายเลข ๓๔๖ ฟากเหนือ

ด้านตะวันตก จดเส้นตั้งฉากกับทางหลวงแผ่นดินหมายเลข ๓๔๖ ฟากเหนือ ที่จุดซึ่งอยู่ห่างจากทางหลวงแผ่นดินหมายเลข ๓๔๖ บรรจบกับทางหลวงแผ่นดินหมายเลข ๓๒๙๖ ไปทางทิศตะวันออก ตามแนวทางหลวงแผ่นดินหมายเลข ๓๔๖ เป็นระยะ ๒,๑๖๐ เมตร ไปทางทิศเหนือ จนบรรจบกับคลองพระพิมล ที่จุดซึ่งคลองพระพิมลบรรจบกับคลองสาธารณะไม่ปรากฏชื่อ คลองสาธารณะไม่ปรากฏชื่อ ฟากตะวันออก เส้นตรงที่ลากจากคลองสาธารณะไม่ปรากฏชื่อ ฟังตะวันตก ไปทางทิศตะวันตกเฉียงใต้ จนบรรจบกับเส้นขนานระยะ ๑๕ เมตร กับริมฝั่งแม่น้ำท่าจีน ฟังตะวันออก เส้นขนานระยะ ๑๕ เมตร กับริมฝั่งแม่น้ำท่าจีน ฟังตะวันออก และทางหลวงชนบท นฐ. ๓๐๓๙ ฟากตะวันออก

ทั้งนี้ ยกเว้นบริเวณหมายเลข ๑.๕ ที่กำหนดไว้เป็นสีชมพู

๔.๒ ด้านตะวันออก จดเส้นขนานระยะ ๑๕ เมตร กับริมฝั่งแม่น้ำท่าจีน ฟังตะวันตก

ด้านใต้ จดเส้นขนานระยะ ๑๕ เมตร กับริมฝั่งแม่น้ำท่าจีน ฟังตะวันตก

ด้านตะวันตก จดทางหลวงแผ่นดินหมายเลข ๓๓๕๑ ฟากตะวันออก

๔.๓ ด้านเหนือ จดเส้นขนานระยะ ๒๐๐ เมตร กับริมฝั่งแม่น้ำท่าจีน ฟังตะวันออก และทางหลวงแผ่นดินหมายเลข ๓๔๖ และทางหลวงแผ่นดินหมายเลข ๓๔๖ ฟากใต้

ด้านตะวันออก จดแนวเขตผังเมืองรวมด้านตะวันออก ซึ่งเป็นเส้นแบ่งเขตการปกครองระหว่างจังหวัดนครปฐมกับจังหวัดนนทบุรี

ด้านใต้ จดเส้นแบ่งเขตการปกครองระหว่างอำเภอบางเลนกับอำเภอพุทธมณฑล เส้นแบ่งเขตการปกครองระหว่างอำเภอนครชัยศรีกับอำเภอพุทธมณฑล และเส้นขนานระยะ ๒,๐๐๐ เมตร กับริมฝั่งแม่น้ำท่าจีน

ด้านตะวันตก จดเส้นขนานระยะ ๑๕ เมตร กับริมฝั่งแม่น้ำท่าจีน ฝั่งตะวันออก แนวเขตเทศบาลตำบลลำพญา ซึ่งเป็นเส้นตรงที่ลากจากเส้นขนานระยะ ๑๕ เมตร กับริมฝั่งแม่น้ำท่าจีน ฝั่งตะวันออก ไปทางทิศตะวันออกเฉียงใต้ จนบรรจบกับหลักเขตเทศบาลตำบลลำพญา หลักเขตที่ ๖ ไปทางทิศตะวันออกเฉียงใต้จนบรรจบกับหลักเขตเทศบาลตำบลลำพญา หลักเขตที่ ๒ ไปทางทิศตะวันตกเฉียงเหนือจนบรรจบกับเส้นขนานระยะ ๑๕ เมตร กับริมฝั่งแม่น้ำท่าจีน ฝั่งตะวันออก

๔.๔ ด้านเหนือ จดแนวเขตเทศบาลตำบลห้วยพลู ซึ่งเป็นเส้นตรงที่ลากจากหลักเขตเทศบาลตำบลห้วยพลู หลักเขตที่ ๓ ไปทางทิศตะวันตก ผ่านทางหลวงแผ่นดินหมายเลข ๓๒๓๓ จนบรรจบกับหลักเขตเทศบาลตำบลห้วยพลู หลักเขตที่ ๔

ด้านตะวันออก จดเส้นขนานระยะ ๑๕ เมตร กับริมฝั่งแม่น้ำท่าจีน ฝั่งตะวันตก

ด้านใต้ จดเส้นขนานระยะ ๒,๐๐๐ เมตร กับศูนย์กลางทางรถไฟสายใต้

ด้านตะวันตก จดทางหลวงแผ่นดินหมายเลข ๓๒๓๓ ฟากตะวันออก

๔.๕ ด้านเหนือ จดเส้นแบ่งเขตการปกครองระหว่างตำบลดอนยายหอมกับตำบลถนนขาด เส้นแบ่งเขตการปกครองระหว่างอำเภอสามพรานกับอำเภอเมืองนครปฐม และเส้นขนานระยะ ๓,๐๐๐ เมตร กับศูนย์กลางทางหลวงแผ่นดินหมายเลข ๔ (ถนนเพชรเกษม)

ด้านตะวันออก จดคลองบางระกำ ฝั่งตะวันตก คลองบางช้าง ฝั่งตะวันตก เส้นขนานระยะ ๑๕ เมตร กับริมฝั่งแม่น้ำท่าจีน ฝั่งตะวันตก และเส้นแบ่งเขตการปกครองระหว่างตำบลบางช้างกับตำบลบ้านใหม่

ด้านใต้ จดแนวเขตผังเมืองรวมด้านใต้ ซึ่งเป็นเส้นแบ่งเขตการปกครองระหว่างจังหวัดนครปฐมกับจังหวัดสมุทรสาคร

ด้านตะวันตก จดทางหลวงแผ่นดินหมายเลข ๓๐๙๗ ฟากตะวันออก และแนวเขตเทศบาลตำบลดอนยายหอม ซึ่งเป็นเส้นตรงที่ลากจากหลักเขตเทศบาลตำบลดอนยายหอม หลักเขตที่ ๕ ไปทางทิศตะวันออกเฉียงเหนือ จนบรรจบกับหลักเขตเทศบาลตำบลดอนยายหอม หลักเขตที่ ๔ และหลักเขตที่ ๓ และไปทางทิศตะวันตกเฉียงเหนือ จนบรรจบกับหลักเขตเทศบาลตำบลดอนยายหอม หลักเขตที่ ๒

๔.๖ ด้านเหนือ จดเส้นขนานระยะ ๓,๐๐๐ เมตร กับศูนย์กลางทางหลวงแผ่นดินหมายเลข ๔ (ถนนเพชรเกษม) เส้นแบ่งเขตการปกครองระหว่างอำเภอสามพรานกับอำเภอนครชัยศรี และทางหลวงแผ่นดินหมายเลข ๔ (ถนนเพชรเกษม) ฟากใต้

ด้านตะวันออก จดแนวเขตเทศบาลตำบลสามพราน ซึ่งเป็นเส้นที่ลากจากหลักเขตเทศบาลตำบลสามพราน หลักเขตที่ ๑๐ ไปทางทิศตะวันออกเฉียงใต้ จนบรรจบกับหลักเขตเทศบาลตำบลสามพราน หลักเขตที่ ๙ และเส้นขนานระยะ ๑๕ เมตร กับริมฝั่งแม่น้ำท่าจีน ฝั่งตะวันตก และเส้นขนานระยะ ๑๕ เมตร กับริมฝั่งแม่น้ำท่าจีน ฝั่งตะวันตก

ด้านใต้ จดบึงกุ่ม - บึงบางช้าง ฝั่งเหนือ คลองบางระกำ ฝั่งเหนือ
และคลองบางช้าง ฝั่งเหนือ

ด้านตะวันตก จดบึงกุ่ม - บึงบางช้าง ฝั่งตะวันออก คลองบางระกำ ฝั่งตะวันออก
๕. ที่ดินในบริเวณหมายเลข ๕ ที่กำหนดไว้เป็นสีเขียวมีกรอบและเส้นทแยงสีม่วงอ่อน ให้เป็นที่ดิน
ประเภทชนบทและปศุสัตว์

ด้านเหนือ จดแนวเขตผังเมืองรวมด้านตะวันตก ซึ่งเป็นเส้นแบ่งเขต
การปกครองระหว่างจังหวัดนครปฐมกับจังหวัดสุพรรณบุรี และทางหลวงแผ่นดินหมายเลข ๓๐๔๐ ฟากใต้

ด้านตะวันออก จดทางหลวงชนบท นฐ. ๓๐๐๗ ฟากตะวันตก และทางหลวง
แผ่นดินหมายเลข ๓๓๙๔ ฟากตะวันตก

ด้านใต้ จดทางหลวงแผ่นดินหมายเลข ๓๓๙๔ ฟากเหนือ

ด้านตะวันตก จดแนวเขตผังเมืองรวมด้านตะวันตก ซึ่งเป็นเส้นแบ่งเขต
การปกครองระหว่างจังหวัดนครปฐมกับจังหวัดกาญจนบุรี

๖. ที่ดินในบริเวณหมายเลข ๖.๑ ถึงหมายเลข ๖.๓ ที่กำหนดไว้เป็นสีเขียวอ่อน ให้เป็นที่ดิน
ประเภทที่โล่งเพื่อนันทนาการและการรักษาคุณภาพสิ่งแวดล้อม มีรายการดังต่อไปนี้

๖.๑ ที่ดินบริเวณริมฝั่งแม่น้ำท่าจีน ซึ่งเป็นเส้นขนานระยะ ๑๕ เมตร กับริมฝั่งแม่น้ำท่าจีน
ทั้งสองฝั่ง

๖.๒ ที่ดินบริเวณริมฝั่งคลองเจดีย์บูชา ซึ่งเป็นเส้นขนานระยะ ๑๕ เมตร กับริมฝั่งคลอง
เจดีย์บูชาทั้งสองฝั่ง

๖.๓ คลองบางระกำและคลองบางช้าง

๗. ที่ดินในบริเวณหมายเลข ๗.๑ และหมายเลข ๗.๒ ที่กำหนดไว้เป็นสีฟ้า ให้เป็นที่ดิน
ประเภทที่โล่งเพื่อการรักษาคุณภาพสิ่งแวดล้อม มีรายการดังต่อไปนี้

๗.๑ แม่น้ำท่าจีน

๗.๒ คลองเจดีย์บูชา

หมายเหตุ :- เหตุผลในการประกาศใช้กฎกระทรวงฉบับนี้ คือ โดยที่สมควรกำหนดให้ใช้บังคับผังเมืองรวมในท้องที่จังหวัดนครปฐม เพื่อใช้เป็นแนวทางในการพัฒนา และการดำรงรักษาเมืองและบริเวณที่เกี่ยวข้องหรือชนบท ในด้านการใช้ประโยชน์ในทรัพย์สิน การคมนาคมและการขนส่ง การสาธารณสุขปโภค บริการสาธารณะ และสภาพแวดล้อม ทั้งนี้ เพื่อให้บรรลุวัตถุประสงค์ของการผังเมือง และโดยที่มาตรา ๒๖ วรรคหนึ่ง แห่งพระราชบัญญัติการผังเมือง พ.ศ. ๒๕๑๘ ซึ่งแก้ไขเพิ่มเติมโดยพระราชบัญญัติการผังเมือง (ฉบับที่ ๓) พ.ศ. ๒๕๓๕ บัญญัติว่า การใช้บังคับผังเมืองรวมให้กระทำโดยกฎกระทรวง จึงจำเป็นต้องออกกฎกระทรวงนี้