

## ข้อบัญญัติองค์การบริหารส่วนตำบลขุนศรี

เรื่อง กำหนดบริเวณห้ามก่อสร้าง ดัดแปลงหรือเปลี่ยนแปลงการใช้อาคารบางชนิดหรือบางประเภท  
ในเขตองค์การบริหารส่วนตำบลขุนศรี อำเภอไทรน้อย จังหวัดนนทบุรี  
พ.ศ. ๒๕๕๕

อาศัยอำนาจตามความในมาตรา ๙ วรรคสอง แห่งพระราชบัญญัติควบคุมอาคาร พ.ศ. ๒๕๒๒ ซึ่งแก้ไขเพิ่มเติมโดยพระราชบัญญัติควบคุมอาคาร (ฉบับที่ ๒) พ.ศ. ๒๕๓๕ อันเป็นพระราชบัญญัติที่มีบทบัญญัติบางประการเกี่ยวกับการจำกัดสิทธิและเสรีภาพของบุคคล ซึ่งมาตรา ๒๙ ประกอบกับมาตรา ๓๒ มาตรา ๓๓ มาตรา ๔๑ มาตรา ๔๒ และมาตรา ๔๓ ของรัฐธรรมนูญแห่งราชอาณาจักรไทย บัญญัติให้กระทำได้โดยอาศัยอำนาจตามบทบัญญัติแห่งกฎหมาย และมาตรา ๗๑ แห่งพระราชบัญญัติสภาตำบลและองค์การบริหารส่วนตำบล พ.ศ. ๒๕๓๗ ซึ่งแก้ไขเพิ่มเติมโดยพระราชบัญญัติสภาตำบลและองค์การบริหารส่วนตำบล (ฉบับที่ ๕) พ.ศ. ๒๕๔๖ องค์การบริหารส่วนตำบลขุนศรีโดยความเห็นชอบของสภาองค์การบริหารส่วนตำบลขุนศรีและนายอำเภอไทรน้อย จึงตราข้อบัญญัติไว้ดังต่อไปนี้

ข้อ ๑ ข้อบัญญัตินี้เรียกว่า “ข้อบัญญัติองค์การบริหารส่วนตำบลขุนศรี เรื่อง กำหนดบริเวณห้ามก่อสร้าง ดัดแปลงหรือเปลี่ยนแปลงการใช้อาคารบางชนิดหรือบางประเภทในเขตองค์การบริหารส่วนตำบลขุนศรี อำเภอไทรน้อย จังหวัดนนทบุรี พ.ศ. ๒๕๕๕”

ข้อ ๒ ข้อบัญญัตินี้ให้ใช้บังคับตั้งแต่วันถัดจากวันประกาศในราชกิจจานุเบกษาเป็นต้นไป และให้สิ้นสุดระยะเวลาการใช้บังคับเมื่อมีประกาศกฎกระทรวงให้ใช้บังคับผังเมืองรวมในท้องที่ตามข้อ ๓

ข้อ ๓ ในข้อบัญญัตินี้

“บริเวณที่ ๑” หมายความว่า พื้นที่ในบริเวณด้านเหนือจุดเส้นขนานระยะ ๑๕ เมตร กับริมฝั่งคลองพระพิมลฝั่งใต้ ด้านตะวันออกจุดเส้นขนานระยะ ๑๕ เมตรกับริมฝั่งคลองทิววัฒนา ฝั่งตะวันตก ด้านใต้จุดเส้นขนานระยะ ๑,๖๐๐ เมตรกับริมฝั่งคลองพระพิมลฝั่งใต้ ด้านตะวันตก จุดคลองสว่างอารมณ์ฝั่งตะวันออก

“บริเวณที่ ๒” หมายความว่า พื้นที่ในเขตองค์การบริหารส่วนตำบลขุนศรี ยกเว้นบริเวณที่ ๑ บริเวณที่ ๓ และพื้นที่ในเขตโรงเรียนวัดคลองขุนศรี วัดคลองขุนศรี และวัดยอดพระพิมล

“บริเวณที่ ๓” หมายความว่า บริเวณริมฝั่งคลองขุนศรี ซึ่งเป็นเส้นขนานระยะ ๑๕ เมตร กับริมฝั่งคลองขุนศรี ฝั่งตะวันตก บริเวณริมฝั่งคลองพระพิมล ซึ่งเป็นเส้นขนานระยะ ๑๕ เมตร กับริมฝั่งคลองพระพิมลทั้ง ๒ ฝั่ง บริเวณริมฝั่งคลองสืบทอด ซึ่งเป็นเส้นขนานระยะ ๑๕ เมตร กับริมฝั่งคลองสืบทอดฝั่งเหนือ และบริเวณริมฝั่งคลองทิววัฒนา ซึ่งเป็นเส้นขนานระยะ ๑๕ เมตร กับริมฝั่งคลองทิววัฒนา ฝั่งตะวันตก ยกเว้นพื้นที่เขตโรงเรียนวัดคลองขุนศรี วัดคลองขุนศรี และวัดยอดพระพิมล

ทั้งนี้ บริเวณที่ ๑ บริเวณที่ ๒ และบริเวณที่ ๓ ปราบปรามรายละเอียดตามแผนที่ท้ายข้อบัญญัตินี้

ข้อ ๔ ให้กำหนดพื้นที่ในท้องที่เขตองค์การบริหารส่วนตำบลขุนศรี อำเภอไทรน้อย จังหวัดนนทบุรี ภายในแนวเขตตามแผนที่ท้ายข้อบัญญัตินี้เป็นบริเวณห้ามก่อสร้าง ดัดแปลง หรือเปลี่ยนแปลงใช้อาคารบางชนิดหรือบางประเภท ดังต่อไปนี้

(ก) ภายในบริเวณที่ ๑ ห้ามมิให้บุคคลใดก่อสร้างอาคาร ดังต่อไปนี้

(๑) โรงงานทุกประเภทตามกฎหมายว่าด้วยโรงงาน เว้นแต่โรงงานตามประเภทหรือชนิดและจำพวกที่กำหนดให้ดำเนินการได้ตามบัญชีท้ายข้อบัญญัตินี้ และโรงงานบำบัดน้ำเสียรวมของชุมชน

(๒) สถานที่บรรจุก๊าซ สถานที่เก็บก๊าซ และห้องบรรจุก๊าซสำหรับก๊าซปิโตรเลียมเหลว ตามกฎหมายว่าด้วยการควบคุมน้ำมันเชื้อเพลิง แต่ไม่หมายความรวมถึงสถานีบริการร้านจำหน่ายก๊าซ สถานที่ใช้ก๊าซ และสถานที่จำหน่ายอาหารที่ใช้ก๊าซ

(๓) สถานที่ที่ใช้ในการเก็บน้ำมันเชื้อเพลิงที่ไม่ใช่ก๊าซปิโตรเลียมเหลว และก๊าซธรรมชาติเพื่อจำหน่ายที่ต้องขออนุญาตตามกฎหมายว่าด้วยการควบคุมน้ำมันเชื้อเพลิง เว้นแต่เป็นสถานีบริการน้ำมันเชื้อเพลิง

(๔) อาคารเลี้ยงม้า โค กระบือ สุกร แพะ แกะ ห่าน เป็ด ไก่ ฝูง จระเข้ หรือสัตว์ป่าตามกฎหมายว่าด้วยการสงวนและคุ้มครองสัตว์ป่าเพื่อการค้า

(๕) คลังสินค้า

(๖) ไซโลเก็บผลิตผลทางการเกษตร

(๗) โรงกำจัดมูลฝอย

(๘) โรงซื้อขายเศษวัสดุ

(ข) ภายในบริเวณที่ ๒ ห้ามมิให้บุคคลใดก่อสร้างอาคาร ดังต่อไปนี้

(๑) โรงงานทุกประเภทตามกฎหมายว่าด้วยโรงงาน เว้นแต่โรงงานตามประเภทหรือชนิดและจำพวกที่กำหนดให้ดำเนินการได้ตามบัญชีท้ายข้อบัญญัตินี้ และโรงงานบำบัดน้ำเสียรวมของชุมชน

(๒) สถานที่บรรจุก๊าซและสถานที่เก็บก๊าซสำหรับก๊าซปิโตรเลียมเหลว ตามกฎหมายว่าด้วยการควบคุมน้ำมันเชื้อเพลิง แต่ไม่หมายความรวมถึงสถานีบริการร้านจำหน่ายก๊าซ สถานที่ใช้ก๊าซและสถานที่จำหน่ายอาหารที่ใช้ก๊าซ

(๓) สถานที่ที่ใช้ในการเก็บน้ำมันเชื้อเพลิงที่ไม่ใช่ก๊าซปิโตรเลียมเหลว และก๊าซธรรมชาติเพื่อจำหน่ายที่ต้องขออนุญาตตามกฎหมายว่าด้วยการควบคุมน้ำมันเชื้อเพลิง เว้นแต่เป็นสถานีบริการน้ำมันเชื้อเพลิง

(๔) โรงแรมตามกฎหมายว่าด้วยโรงแรม ที่มีระยะห่างจากเขตทางของถนน นบ ๓๐๑๗ (สายบ้านคลองแขก - บ้านคลองพระพิมล) ฟากเหนือมากกว่า ๒๐๐.๐๐ เมตร ฟากใต้มากกว่า ๕๐๐.๐๐ เมตร และทางหลวงแผ่นดินหมายเลข ๓๔๖ ฟากตะวันออกและฟากตะวันตกมากกว่า ๕๐๐.๐๐ เมตร

(๕) อาคารอยู่อาศัยประเภทอาคารขนาดใหญ่ ที่มีระยะห่างจากเขตทางของถนน นบ ๓๐๑๗ (สายบ้านคลองแขก - บ้านคลองพระพิมล) ฟากเหนือมากกว่า ๒๐๐.๐๐ เมตร ฟากใต้มากกว่า ๕๐๐.๐๐ เมตร และทางหลวงแผ่นดินหมายเลข ๓๔๖ ฟากตะวันออกและฟากตะวันตกมากกว่า ๕๐๐.๐๐ เมตร

(๖) อาคารพาณิชย์กรรมประเภทอาคารขนาดใหญ่ แต่ไม่หมายความรวมถึงอาคารพาณิชย์กรรมประเภทค้าปลีกค้าส่ง ที่มีระยะห่างจากเขตทางของถนน นบ ๓๐๑๗ (สายบ้านคลองแขก - บ้านคลองพระพิมล) ฟากเหนือมากกว่า ๒๐๐.๐๐ เมตร ฟากใต้มากกว่า ๕๐๐.๐๐ เมตร และทางหลวงแผ่นดินหมายเลข ๓๔๖ ฟากตะวันออกและฟากตะวันตกมากกว่า ๕๐๐.๐๐ เมตร

(๗) ห้องแถว ตึกแถว หรือบ้านแถว ที่มีระยะห่างจากเขตทางของถนน นบ ๓๐๑๗ (สายบ้านคลองแขก - บ้านคลองพระพิมล) ฟากเหนือมากกว่า ๒๐๐.๐๐ เมตร ฟากใต้มากกว่า ๕๐๐.๐๐ เมตร และทางหลวงแผ่นดินหมายเลข ๓๔๖ ฟากตะวันออกและฟากตะวันตกมากกว่า ๕๐๐.๐๐ เมตร

(๘) อาคารอยู่อาศัยประเภทอาคารชุดหรือหอพัก ที่มีระยะห่างจากเขตทางของถนน นบ ๓๐๑๗ (สายบ้านคลองแขก - บ้านคลองพระพิมล) ฟากเหนือมากกว่า ๒๐๐.๐๐ เมตร ฟากใต้มากกว่า ๕๐๐.๐๐ เมตร และทางหลวงแผ่นดินหมายเลข ๓๔๖ ฟากตะวันออกและฟากตะวันตกมากกว่า ๕๐๐.๐๐ เมตร

(ค) ภายในบริเวณที่ ๓ ห้ามมิให้บุคคลใดก่อสร้างอาคาร ดังต่อไปนี้

(๑) อาคารเลี้ยงสัตว์ทุกชนิด หรือสัตว์ป่าตามกฎหมายว่าด้วยการสงวนและคุ้มครองสัตว์ป่าเพื่อการค้า

(๒) สุสานและฌาปนสถานตามกฎหมายว่าด้วยสุสานหรือฌาปนสถาน

(๓) อาคารอยู่อาศัยประเภทอาคารขนาดใหญ่

(๔) ห้องแถว ตึกแถว หรือบ้านแถว

(๕) อาคารอยู่อาศัยประเภทอาคารชุด หรือหอพัก

(๖) โรงกำจัดมูลฝอย

ข้อ ๕ ภายในบริเวณพื้นที่ที่กำหนดไว้ตามข้อ ๔ ห้ามมิให้บุคคลใด ดัดแปลง หรือเปลี่ยนแปลงการใช้อาคารใด ๆ ให้เป็นอาคารชนิดหรือประเภทที่มีลักษณะต้องห้ามตามที่กำหนดในข้อ ๔

ข้อ ๖ อาคารที่มีอยู่แล้วในพื้นที่ที่กำหนดไว้ตามข้อ ๔ ก่อนหรือในวันที่ข้อบัญญัตินี้ใช้บังคับให้ได้รับยกเว้นไม่ต้องปฏิบัติตามข้อบัญญัตินี้ แต่ห้ามตัดแปลง หรือเปลี่ยนแปลงการใช้อาคารดังกล่าวให้เป็นอาคารชนิดหรือประเภทที่มีลักษณะต้องห้ามตามที่กำหนดในข้อ ๔

ข้อ ๗ อาคารที่ได้รับใบอนุญาตหรือใบรับแจ้งการก่อสร้าง ดัดแปลง หรือเปลี่ยนแปลงการใช้ตามกฎหมายว่าด้วยการควบคุมอาคาร หรือที่ได้รับอนุญาตตามกฎหมายเฉพาะว่าด้วยกิจการนั้น ก่อนวันที่ข้อบัญญัตินี้ใช้บังคับ และยังคงก่อสร้าง ดัดแปลง หรือเปลี่ยนแปลงใช้ไม่แล้วเสร็จ ให้ได้รับการยกเว้นไม่ต้องปฏิบัติตามข้อบัญญัตินี้ แต่จะขอเปลี่ยนแปลงการอนุญาตหรือการแจ้งให้เป็นการขัดต่อข้อบัญญัตินี้ไม่ได้

ข้อ ๘ ให้นายกองค้การบริหารส่วนตำบลขุนศรี รักษาการตามข้อบัญญัตินี้

ประกาศ ณ วันที่ ๑๙ พฤศจิกายน พ.ศ. ๒๕๕๕

เข็ม พุ่มแย้ม

นายกองค้การบริหารส่วนตำบลขุนศรี

บัญชีท้ายข้อบัญญัติองค์การบริหารส่วนตำบลขุนศรี

เรื่อง กำหนดบริเวณห้ามก่อสร้าง ดัดแปลง หรือเปลี่ยนแปลงการใช้อาคารบางชนิดหรือบางประเภท

ในเขตองค์การบริหารส่วนตำบลขุนศรี อำเภอไทรน้อย จังหวัดนนทบุรี พ.ศ. ๒๕๕๕

ลำดับที่	ประเภทหรือชนิดของโรงงาน	อาคารประเภท						หมายเหตุ
		บริเวณที่ ๑			บริเวณที่ ๒			
		โรงงานจำพวกที่			โรงงานจำพวกที่			
		๑	๒	๓	๑	๒	๓	
๒	โรงงานประกอบกิจการเกี่ยวกับผลิตผลเกษตรกรรมอย่างใด อย่างหนึ่ง หรือหลายอย่าง ดังต่อไปนี้							
	(๑) การต้ม นึ่ง หรืออบพืชหรือเมล็ดพืช					ได้	ได้	
	(๒) การกะเทาะเมล็ด หรือเปลือกเมล็ดพืช					ได้	ได้	
	(๕) การเก็บรักษาหรือลำเลียงพืช เมล็ดพืช หรือผลิตผลจากพืช ในไซโล โกดัง หรือคลังสินค้า							ได้
	(๘) การเพาะเชื้อเห็ด กถั่วฝักยาว หรือถั่วแขก	ได้	ได้		ได้	ได้	ได้	
	(๙) การร่อน ล้าง คัด หรือแยกขนาดหรือคุณภาพของผลิตผล เกษตรกรรม	ได้	ได้		ได้	ได้	ได้	
	(๑๑) การฟักไข่ โดยใช้ตู้อบ	ได้			ได้			
๔	โรงงานประกอบกิจการเกี่ยวกับสัตว์ ซึ่งมีใช้สัตว์น้ำ อย่างใด อย่างหนึ่ง หรือหลายอย่าง ดังต่อไปนี้							
	(๑) การฆ่าสัตว์						ได้	
	(๒) การถนอมเนื้อสัตว์ โดยวิธีอบ รมควัน ไส้เกลือ ดอง ตากแห้ง หรือทำให้เยือกแข็งโดยจับปล้น หรือเหือดแห้ง	ได้	ได้		ได้	ได้		
	(๓) การทำผลิตภัณฑ์อาหารสำเร็จรูปจากเนื้อสัตว์ มันสัตว์ หนังสัตว์ หรือสารที่สกัดจากไข่สัตว์ หรือกระดูกสัตว์		ได้			ได้		
	(๖) การล้าง ขำ แหะ แคะ ต้ม นึ่ง ทอด หรืออบสัตว์ หรือ ส่วนหนึ่งส่วนใดของสัตว์		ได้			ได้		
	(๗) การทำผลิตภัณฑ์จากไข่ เพื่อใช้ประกอบเป็นอาหาร เช่น ไข่เค็ม ไข่เยี่ยวม้า ไข่ผง ไข่เหลวเยือกแข็ง หรือไข่เหลวแช่เย็น	ได้	ได้		ได้	ได้		

ลำดับที่	ประเภทหรือชนิดของโรงงาน	อาคารประเภท						หมายเหตุ
		บริเวณที่ ๑			บริเวณที่ ๒			
		โรงงานจำพวกที่			โรงงานจำพวกที่			
		๑	๒	๓	๑	๒	๓	
๖	โรงงานประกอบกิจการเกี่ยวกับสัตว์น้ำ อย่างไม่อย่างหนึ่งหรือหลายอย่าง ดังต่อไปนี้ (๒) การถนอมสัตว์น้ำ โดยวิธีอบ ร่มควัน ไส้เกลือ ดอง ตากแห้ง หรือทำให้เยือกแข็งโดยจับปล้น หรือเหือดแห้ง	ได้			ได้	ได้	ได้	ซึ่งไม่ใช่ฟินเป็นเชื้อเพลิง
	(๓) การทำผลิตภัณฑ์อาหารสำเร็จรูปจากสัตว์น้ำ หนังหรือไขมัน สัตว์น้ำ		ได้			ได้		
๘	โรงงานประกอบกิจการเกี่ยวกับผัก พืช หรือผลไม้ อย่างไม่อย่างหนึ่งหรือหลายอย่าง ดังต่อไปนี้ (๑) การทำอาหารหรือเครื่องดื่มจากผัก พืช หรือผลไม้ และบรรจุในภาชนะที่ผนึก และอากาศเข้าไม่ได้	ได้	ได้		ได้	ได้	ได้	ซึ่งไม่ใช่ฟินเป็นเชื้อเพลิง
	(๒) การถนอมผัก พืช หรือผลไม้ โดยวิธีกวน ตากแห้ง ดอง หรือทำให้เยือกแข็งโดยจับปล้น หรือเหือดแห้ง	ได้	ได้		ได้	ได้	ได้	
๙	โรงงานประกอบกิจการเกี่ยวกับเมล็ดพืช หรือหัวพืช อย่างไม่อย่างหนึ่งหรือหลายอย่าง ดังต่อไปนี้ (๑) การสี ผัด หรือขัดข้าว	ได้	ได้		ได้	ได้	ได้	ซึ่งไม่ใช่ฟินเป็นเชื้อเพลิง
	(๓) การป่นหรือบด เมล็ดพืชหรือหัวพืช				ได้	ได้	ได้	
	(๔) การผลิตอาหารสำเร็จรูปจากเมล็ดพืชหรือหัวพืช	ได้	ได้		ได้	ได้	ได้	
	(๖) การปอกหัวพืช หรือทำหัวพืชให้เป็นเส้น แฉก หรือแท่ง	ได้			ได้	ได้	ได้	
๑๐	โรงงานประกอบกิจการเกี่ยวกับอาหารจากแป้งอย่างไม่อย่างหนึ่งหรือหลายอย่าง ดังต่อไปนี้ (๑) การทำขนมปัง หรือขนมเค้ก	ได้	ได้		ได้	ได้	ได้	ซึ่งไม่ใช่ฟินเป็นเชื้อเพลิง
	(๒) การทำขนมปังกรอบ หรือขนมอบแห้ง	ได้	ได้		ได้	ได้	ได้	
	(๓) การทำผลิตภัณฑ์อาหารจากแป้ง เป็นเส้น เม็ด หรือชิ้น	ได้			ได้	ได้	ได้	

ลำดับที่	ประเภทหรือชนิดของโรงงาน	อาคารประเภท						หมายเหตุ
		บริเวณที่ ๑			บริเวณที่ ๒			
		โรงงานจำพวกที่			โรงงานจำพวกที่			
		๑	๒	๓	๑	๒	๓	
๑๑	โรงงานประกอบกิจการเกี่ยวกับน้ำตาล ซึ่งทำจากอ้อย บีช หญ้าหวาน หรือพืชอื่นที่ให้ความหวานอย่างใดอย่างหนึ่งหรือ หลายอย่าง ดังต่อไปนี้							
	(๑) การทำน้ำเชื่อม	ได้	ได้		ได้	ได้	ได้	
	(๗) การทำน้ำตาลจากน้ำหวานของต้นมะพร้าว ต้นตาลโตนด หรือพืชอื่น ๆ ซึ่งมีไซอ้อย	ได้			ได้			
๑๒	โรงงานประกอบกิจการเกี่ยวกับ ชา กาแฟ โกโก้ ช็อกโกแลต หรือขนมหวาน อย่างใดอย่างหนึ่ง หรือหลายอย่าง ดังต่อไปนี้							
	(๒) การคั่ว บด หรือปั่นกาแฟ หรือการทำกาแฟผง					ได้	ได้	
	(๓) การทำโกโก้ หรือขนมจากโกโก้	ได้	ได้		ได้	ได้	ได้	
	(๔) การทำช็อกโกแลต ช็อกโกแลตผง หรือขนมจากช็อกโกแลต	ได้	ได้		ได้	ได้	ได้	
	(๕) การทำเค้กขวยผิง ขิงผิง หรือเครื่องคั้นชนิดผงจากพืชอื่น ๆ	ได้			ได้	ได้	ได้	
	(๗) การเชื่อมหรือเชื่อมผลไม้ หรือเปลือกผลไม้ หรือการเคลือบ ผลไม้ หรือเปลือกผลไม้ด้วยน้ำตาล	ได้	ได้		ได้	ได้	ได้	
	(๘) การอบหรือคั่วถั่ว หรือเมล็ดผลไม้ (Nuts) หรือการเคลือบ ถั่วหรือเมล็ดผลไม้ (Nuts) ด้วยน้ำตาล กาแฟ โกโก้ หรือ ช็อกโกแลต	ได้			ได้	ได้	ได้	
	(๑๐) การทำลูกกวาด หรือทอฟฟี่	ได้	ได้		ได้	ได้	ได้	
	(๑๑) การทำไอศกรีม	ได้	ได้		ได้	ได้		
	๑๓	โรงงานประกอบกิจการเกี่ยวกับเครื่องปรุงหรือเครื่องประกอบ อาหารอย่างใดอย่างหนึ่งหรือหลายอย่าง ดังต่อไปนี้						
(๖) การทำน้ำมันสลัด		ได้	ได้		ได้	ได้	ได้	ซึ่งไม่ใช่ฟินเป็นเชื้อเพลิง
	(๗) การบดหรือปั่นเครื่องเทศ	ได้			ได้	ได้	ได้	ซึ่งไม่ใช่ฟินเป็นเชื้อเพลิง

ลำดับที่	ประเภทหรือชนิดของโรงงาน	อาคารประเภท						หมายเหตุ
		บริเวณที่ ๑			บริเวณที่ ๒			
		โรงงานจำพวกที่			โรงงานจำพวกที่			
		๑	๒	๓	๑	๒	๓	
	(๘) การทำพริกป่น พริกไทยป่น หรือเครื่องแกง	ได้			ได้	ได้	ได้	ซึ่งไม่ใช่พื้นเป็นเชื้อเพลิง
๑๔	โรงงานประกอบกิจการเกี่ยวกับการทำน้ำแข็ง หรือ ตัด ซอย บด หรือย่อยน้ำแข็ง		ได้			ได้	ได้	
๒๐	โรงงานประกอบกิจการเกี่ยวกับน้ำดื่ม เครื่องดื่มที่ไม่มีแอลกอฮอล์ น้ำอัดลม หรือน้ำแร่ ใดอย่างหนึ่ง หรือหลายอย่าง ดังต่อไปนี้							
	(๑) การทำน้ำดื่ม	ได้	ได้		ได้	ได้	ได้	
	(๒) การทำเครื่องดื่มที่ไม่มีแอลกอฮอล์		ได้			ได้	ได้	
	(๔) การทำน้ำแร่	ได้	ได้		ได้	ได้	ได้	
๒๓	โรงงานประกอบกิจการเกี่ยวกับผลิตภัณฑ์จากสิ่งทอ ซึ่งมีใช้เครื่องนุ่งห่ม ใดอย่างหนึ่ง หรือหลายอย่าง ดังต่อไปนี้							
	(๑) การทำผลิตภัณฑ์จากสิ่งทอ เป็นเครื่องใช้ในบ้าน	ได้	ได้		ได้	ได้	ได้	
	(๒) การทำถุงหรือกระสอบ ซึ่งมีใช้ถุงหรือกระสอบพลาสติก	ได้	ได้		ได้	ได้	ได้	
	(๓) การทำผลิตภัณฑ์จากผ้าใบ	ได้	ได้		ได้	ได้	ได้	
	(๔) การตกแต่งหรือเย็บปักถักร้อยสิ่งทอ	ได้	ได้		ได้	ได้	ได้	
๒๔	โรงงานถักผ้า ผ้าลูกไม้ หรือเครื่องนุ่งห่มด้วยด้ายหรือเส้นใย หรือพอกย้อมสี หรือแต่งสำเร็จ ผ้า ผ้าลูกไม้ หรือเครื่องนุ่งห่มที่ถักด้วยด้ายหรือเส้นใย	ได้	ได้		ได้	ได้	ได้	ซึ่งไม่มีการพอก ย้อมสี
๒๕	โรงงานผลิตเส้นหรือพรมด้วยวิธี ทอ สาน ถัก หรือผูกให้เป็นปุย ซึ่งมีใช้เส้น หรือพรมที่ทำด้วยยางหรือพลาสติก หรือพรมน้ำมัน	ได้	ได้		ได้	ได้	ได้	ซึ่งไม่มีการพอก ย้อมสี
๒๖	โรงงานประกอบกิจการเกี่ยวกับ เชือก ตาข่าย แห หรืออวน ใดอย่างหนึ่ง หรือหลายอย่าง ดังต่อไปนี้							
	(๑) การผลิตเชือก	ได้	ได้		ได้	ได้	ได้	



ลำดับที่	ประเภทหรือชนิดของโรงงาน	อาคารประเภท						หมายเหตุ
		บริเวณที่ ๑			บริเวณที่ ๒			
		โรงงานจำพวกที่			โรงงานจำพวกที่			
		๑	๒	๓	๑	๒	๓	
	(๒) การผลิต ประกอบ หรือ ซ่อมแซมตาข่าย แห หรืออวน และรวมถึงชิ้นส่วนหรืออุปกรณ์ของผลิตภัณฑ์ดังกล่าว	ได้	ได้		ได้	ได้	ได้	
๒๘	โรงงานประกอบกิจการเกี่ยวกับเครื่องแต่งกาย ซึ่งมีไซรองเท้า อย่างใดอย่างหนึ่ง หรือหลายอย่าง ดังต่อไปนี้ (๑) การตัดหรือเย็บเครื่องนุ่งห่ม เข็มขัด ผ้าเช็ดหน้า ผ้าพันคอ เนคไท หูกระต่าย ปลอกแขน ถุงมือ ถุงเท้าจากผ้าหนังสัตว์ ขนสัตว์ หรือวัสดุอื่น	ได้	ได้		ได้	ได้	ได้	
	(๒) การทำหมวก	ได้	ได้		ได้	ได้	ได้	
๓๒	โรงงานผลิตผลิตภัณฑ์หรือชิ้นส่วนของผลิตภัณฑ์ ซึ่งมีใช้เครื่องแต่งกาย หรือรองเท้าจาก (๑) หนังสัตว์ ขนสัตว์ เขาสัตว์ กระดุกสัตว์ หนังเทียม	ได้	ได้		ได้	ได้	ได้	
	(๒) ไຍแก้ว						ได้	
๓๓	โรงงานผลิตรองเท้า หรือชิ้นส่วนของรองเท้า ซึ่งมีได้ทำจากไม้ ยางอบแข็ง ยางอัดเข้ารูป หรือพลาสติกอัดเข้ารูป	ได้	ได้		ได้	ได้	ได้	
๓๔	โรงงานประกอบกิจการเกี่ยวกับไม้ อย่างใดอย่างหนึ่ง หรือ หลายอย่าง ดังต่อไปนี้ (๑) การเลื่อย ไล่ ซอย เหวะร่อง หรือการแปรรูปไม้ด้วยวิธีอื่น ที่คล้ายคลึงกัน						ได้	
	(๒) การทำวงกบ ขอบประตู ขอบหน้าต่าง บานหน้าต่าง บานประตู หรือส่วนประกอบที่ทำด้วยไม้ของอาคาร			ได้			ได้	
	(๓) การทำไม้วีเนียร์ หรือไม้อัดทุกชนิด						ได้	
	(๕) การถนอมเนื้อไม้ หรือการอบไม้						ได้	

ลำดับที่	ประเภทหรือชนิดของโรงงาน	อาคารประเภท						หมายเหตุ
		บริเวณที่ ๑			บริเวณที่ ๒			
		โรงงานจำพวกที่			โรงงานจำพวกที่			
		๑	๒	๓	๑	๒	๓	
๓๕	โรงงานผลิตภาชนะบรรจุ หรือเครื่องใช้จากไม้ไผ่ หวาย ฟาง อ้อ กก หรือผักตบชวา	ได้			ได้			
๓๖	โรงงานประกอบกิจการเกี่ยวกับผลิตภัณฑ์จากไม้ หรือไม้กึ่งอก อย่างใดอย่างหนึ่ง หรือหลายอย่าง ดังต่อไปนี้ (๔) การทำกรอบรูปหรือกรอบกระจกจากไม้			ได้				
๓๗	โรงงานทำเครื่องเรือนหรือเครื่องตกแต่งภายในอาคารจากไม้ แก้ว ยาง หรือโลหะอื่น ซึ่งมีใช้เครื่องเรือน หรือเครื่องตกแต่ง ภายในอาคารจากพลาสติกอัดเข้ารูป และรวมถึงชิ้นส่วนของ ผลิตภัณฑ์ดังกล่าว			ได้			ได้	
๓๘	โรงงานผลิตภาชนะบรรจุจากกระดาษทุกชนิดหรือ แผ่นกระดาษไฟเบอร์	ได้	ได้		ได้	ได้	ได้	
๔๑	โรงงานประกอบกิจการเกี่ยวกับ (๑) การพิมพ์ การทำแม่พิมพ์เอกสาร การเย็บเล่มทำปก หรือตกแต่งสิ่งพิมพ์	ได้					ได้	
๔๖	โรงงานประกอบกิจการเกี่ยวกับยา อย่างใดอย่างหนึ่ง หรือหลายอย่าง ดังต่อไปนี้ (๑) การผลิตวัตถุที่รับรองไว้ในตำรายาที่รัฐมนตรีว่าการ กระทรวงสาธารณสุขประกาศ			ได้			ได้	
	(๒) การผลิตวัตถุที่มุ่งหมายสำหรับใช้ในการวิเคราะห์ บำบัด บรรเทา รักษา หรือป้องกันโรค หรือ ความเจ็บป่วยของมนุษย์ หรือสัตว์			ได้			ได้	
	(๓) การผลิตวัตถุที่มุ่งหมายสำหรับให้เกิดผลแก่สุขภาพโครงสร้าง หรือการกระทำหน้าที่ใดๆ ของร่างกายมนุษย์ หรือสัตว์ ที่รัฐมนตรีว่าการกระทรวงสาธารณสุขประกาศ แต่วัตถุตาม							

ลำดับที่	ประเภทหรือชนิดของโรงงาน	อาคารประเภท						หมายเหตุ
		บริเวณที่ ๑			บริเวณที่ ๒			
		โรงงานจำพวกที่			โรงงานจำพวกที่			
		๑	๒	๓	๑	๒	๓	
	(๑) หรือ (๒) ไม่รวมถึงวัตถุที่มุ่งหมายสำหรับใช้เป็นอาหาร เครื่องกีฬา เครื่องสำอาง เครื่องมือที่ใช้ในการประกอบโรคศิลปะ และส่วนประกอบของเครื่องมือที่ใช้ในการนั้น			ได้			ได้	
๔๗	โรงงานประกอบกิจการเกี่ยวกับ สบู่ เครื่องสำอาง หรือสิ่งปรุงแต่งร่างกาย อย่างใดอย่างหนึ่งหรือหลายอย่าง ดังต่อไปนี้ (๓) การทำเครื่องสำอาง หรือสิ่งปรุงแต่งร่างกาย				ได้	ได้	ได้	
๔๘	โรงงานประกอบกิจการเกี่ยวกับผลิตภัณฑ์เคมี อย่างใดอย่างหนึ่ง หรือหลายอย่าง ดังต่อไปนี้ (๕) การทำเทียนไข (๗) การทำผลิตภัณฑ์ที่มีกลิ่นหรือควัน เมื่อเผาไหม้						ได้	ได้
๕๒	โรงงานประกอบกิจการเกี่ยวกับยาง อย่างใดอย่างหนึ่ง หรือหลายอย่าง ดังต่อไปนี้ (๔) การทำผลิตภัณฑ์ยาง นอกจากที่ระบุไว้ใน ลำดับที่ ๕๑ จากยางธรรมชาติ หรือยางสังเคราะห์					ได้	ได้	
๕๓	โรงงานประกอบกิจการเกี่ยวกับผลิตภัณฑ์พลาสติก อย่างใดอย่างหนึ่งหรือหลายอย่าง ดังต่อไปนี้ (๑) การทำเครื่องมือ เครื่องใช้ เครื่องเรือน หรือเครื่องประดับ และรวมถึงชิ้นส่วนของผลิตภัณฑ์ดังกล่าว (๔) การทำภาชนะบรรจุ เช่น ถัง หรือกระสอบ (๖) การทำผลิตภัณฑ์ สำหรับใช้เป็นฉนวน		ได้	ได้		ได้	ได้	
๕๕	โรงงานผลิตภัณฑ์ เครื่องกระเบื้องเคลือบ เครื่องปั้นดินเผา หรือเครื่องดินเผา และรวมถึงการเตรียมวัสดุเพื่อการดังกล่าว	ได้	ได้		ได้	ได้	ได้	

ลำดับที่	ประเภทหรือชนิดของโรงงาน	อาคารประเภท						หมายเหตุ
		บริเวณที่ ๑			บริเวณที่ ๒			
		โรงงานจำพวกที่			โรงงานจำพวกที่			
		๑	๒	๓	๑	๒	๓	
๕๘	โรงงานประกอบกิจการเกี่ยวกับผลิตภัณฑ์โลหะอย่างใด อย่างหนึ่ง หรือหลายอย่าง ดังต่อไปนี้ (๑) การทำผลิตภัณฑ์คอนกรีต ผลิตภัณฑ์คอนกรีตผสม ผลิตภัณฑ์ยิปซัม หรือผลิตภัณฑ์ปูนปลาสเตอร์		ได้			ได้	ได้	
๖๐	โรงงานประกอบกิจการเกี่ยวกับถลุง ผสม ทำให้บริสุทธิ์ หลอม หล่อ รีด ดึง หรือผลิตโลหะในขั้นต้น ซึ่งมีใช่เหล็กหรือ เหล็กกล้า (Non-Ferrous Metal Basic Industries)						ได้	
๖๑	โรงงานผลิต ตบแต่ง ดัดแปลง หรือซ่อมแซมเครื่องมือ หรือ เครื่องใช้ที่ทำด้วยเหล็กหรือเหล็กกล้า และรวมถึงส่วนประกอบ หรืออุปกรณ์ของเครื่องมือหรือเครื่องใช้ดังกล่าว	ได้	ได้		ได้	ได้	ได้	ซึ่งไม่มีการชุบ หรือ หลอมหล่อโลหะ
๖๒	โรงงานผลิต ตบแต่ง ดัดแปลง หรือซ่อมแซมเครื่องเรือน หรือ เครื่องตบแต่งภายในอาคารที่ทำจากโลหะ หรือโลหะเป็น ส่วนใหญ่ และรวมถึงส่วนประกอบ หรืออุปกรณ์ของเครื่องเรือน หรือเครื่องตบแต่งดังกล่าว	ได้	ได้		ได้	ได้	ได้	ซึ่งไม่มีการชุบ หรือ หลอมหล่อโลหะ
๖๓	โรงงานประกอบกิจการเกี่ยวกับผลิตภัณฑ์โลหะสำหรับใช้ในการ ก่อสร้าง หรือติดตั้งอย่างใดอย่างหนึ่งหรือหลายอย่าง ดังต่อไปนี้ (๑) การทำส่วนประกอบสำหรับใช้ในการก่อสร้างสะพาน ประตูน้ำ ถังน้ำ หรือปล่องไฟ	ได้	ได้		ได้	ได้	ได้	ซึ่งไม่มีการชุบ หรือ หลอมหล่อโลหะ
	(๒) การทำส่วนประกอบสำหรับใช้ในการก่อสร้างอาคาร	ได้	ได้		ได้	ได้	ได้	ซึ่งไม่มีการชุบ หรือ หลอมหล่อโลหะ
	(๓) การทำส่วนประกอบสำหรับใช้ในการต่อเรือ	ได้			ได้	ได้		ซึ่งไม่มีการชุบ หรือ หลอมหล่อโลหะ

ลำดับที่	ประเภทหรือชนิดของโรงงาน	อาคารประเภท						หมายเหตุ	
		บริเวณที่ ๑			บริเวณที่ ๒				
		โรงงานจำพวกที่			โรงงานจำพวกที่				
		๑	๒	๓	๑	๒	๓		
	(๕) การทำสวนประกอบสำหรับใช้กับระบบเครื่องปรับอากาศ	ได้	ได้				ได้	ซึ่งไม่มีการชูป หรือ หลอมหล่อโลหะ	
๖๔	โรงงานประกอบกิจการเกี่ยวกับผลิตภัณฑ์โลหะ ใดๆ หนึ่ง หรือหลายอย่าง ดังต่อไปนี้ (๒) การทำผลิตภัณฑ์ด้วยวิธีปั๊มหรือกระแทก (๑๑) การอัดเศษโลหะ (๑๓) การกลึง เจาะ คำน กัด ไส เจียน หรือเชื่อมโลหะทั่วไป							ได้	
๖๕	โรงงานผลิต ประกอบ ดัดแปลง หรือซ่อมแซมเครื่องยนต์ เครื่องกังหัน และรวมถึงส่วนประกอบหรืออุปกรณ์ของเครื่องยนต์ หรือเครื่องกังหันดังกล่าว				ได้	ได้			
๖๖	โรงงานผลิต ประกอบ ดัดแปลง หรือซ่อมแซมเครื่องจักร สำหรับใช้ในการกลึงหรือการเลื่อยสตัด และรวมถึง ส่วนประกอบ หรืออุปกรณ์ของเครื่องจักรดังกล่าว	ได้	ได้		ได้	ได้	ได้	ซึ่งไม่มีการชูป หรือ หลอมหล่อโลหะ	
๖๗	โรงงานประกอบกิจการเกี่ยวกับเครื่องจักร ส่วนประกอบหรือ อุปกรณ์ของเครื่องจักรสำหรับประดิษฐ์โลหะหรือไม้ ใดๆ หนึ่งหรือหลายอย่าง ดังต่อไปนี้ (๑) การทำ ดัดแปลง หรือซ่อมแซมเครื่องจักรสำหรับ โรงเลื่อย ไส ทำเครื่องเรือนหรือทำไม้วีเนียร์ (๒) การทำ ดัดแปลง หรือซ่อมแซมเครื่องกลึง เครื่องคว้าน เครื่องเจาะ เครื่องกัด (Milling Machines) เครื่องเจียน เครื่องตัด (Shearing Machines) หรือเครื่องไส (Shaping Machines) (๗) การทำ ดัดแปลง หรือซ่อมแซมแบบ (Dies) หรือ เครื่องจับ (Jigs) สำหรับใช้กับเครื่องมือกล	ได้	ได้		ได้	ได้	ได้	ซึ่งไม่มีการชูป หรือ หลอมหล่อโลหะ	
		ได้	ได้		ได้	ได้	ได้	ซึ่งไม่มีการชูป หรือ หลอมหล่อโลหะ	
		ได้	ได้		ได้	ได้	ได้	ซึ่งไม่มีการชูป หรือ หลอมหล่อโลหะ	

ลำดับที่	ประเภทหรือชนิดของโรงงาน	อาคารประเภท						หมายเหตุ
		บริเวณที่ ๑			บริเวณที่ ๒			
		โรงงานจำพวกที่			โรงงานจำพวกที่			
		๑	๒	๓	๑	๒	๓	
๖๘	โรงงานผลิต ประกอบ ดัดแปลง หรือซ่อมแซมเครื่องจักร สำหรับอุตสาหกรรมกระดาษ เคมี อาหาร การบินทอ การพิมพ์ การผลิตซีเมนต์ หรือผลิตภัณฑ์ดินเหนียว การก่อสร้าง การทำเหมืองแร่ การเจาะหาปิโตรเลียม หรือการกลั่นน้ำมัน และรวมถึงส่วนประกอบ หรืออุปกรณ์ของเครื่องจักรดังกล่าว	ได้	ได้		ได้	ได้	ได้	ซึ่งไม่มีการชูป หรือ หลอมหล่อโลหะ
๖๙	โรงงานผลิต ประกอบ ดัดแปลง หรือซ่อมแซมเครื่องคำนวณ เครื่องทำบัญชี เครื่องจักรสำหรับระบบบัตรเจาะ เครื่องจักร สำหรับใช้ในการคำนวณชนิดดิจิทัล หรือชนิดอนาล็อก หรือเครื่อง อิเล็กทรอนิกส์สำหรับปฏิบัติกับข้อมูลที่เกี่ยวข้องกัน หรืออุปกรณ์ (Digital or Analog Computers or Associated Electronic Data Processing Equipment or Accessories) เครื่องรวม ราคาของขาย (Cash Registers) เครื่องพิมพ์ดีด เครื่องซึ่งมีไมโคร เครื่องซึ่งใช้ในห้องทดลองวิทยาศาสตร์ เครื่องอัดสำเนาซึ่งมีไมโคร เครื่องอัดสำเนาด้วยการถ่ายภาพ และรวมถึงส่วนประกอบหรือ อุปกรณ์ของผลิตภัณฑ์ดังกล่าว	ได้	ได้		ได้	ได้		
๗๐	โรงงานผลิต ประกอบ ดัดแปลง หรือซ่อมแซมเครื่องสูบน้ำ เครื่องอัดอากาศหรือก๊าซ เครื่องเป่าลม เครื่องปรับหรือถ่ายเท อากาศ เครื่องโปรยน้ำดับไฟ ตู้เย็น หรือเครื่องประกอบตู้เย็น เครื่องขายสินค้าอัตโนมัติ เครื่องล้าง ชัก ชักแห้ง หรือรีดผ้า เครื่องเย็บ เครื่องส่งกำลังกล เครื่องยก บันจัน ลิฟต์ บันไดเลื่อน รถบรรทุก รถแทรกเตอร์ รถพ่วงสำหรับใช้ในการอุตสาหกรรม รถยกซ้อนของ (Stackers) เตาไฟ หรือเตาอบสำหรับใช้ในการ							

ลำดับที่	ประเภทหรือชนิดของโรงงาน	อาคารประเภท						หมายเหตุ
		บริเวณที่ ๑			บริเวณที่ ๒			
		โรงงานจำพวกที่			โรงงานจำพวกที่			
		๑	๒	๓	๑	๒	๓	
	อุตสาหกรรม หรือสำหรับใช้ในบ้าน แต่ผลิตภัณฑ์นั้นต้องไม่ใช่พลังงานไฟฟ้า และรวมถึงส่วนประกอบหรืออุปกรณ์ของผลิตภัณฑ์ดังกล่าว	ได้	ได้		ได้	ได้	ได้	
๗๑	โรงงานผลิต ประกอบ ดัดแปลง หรือซ่อมแซมเครื่องจักร หรือผลิตภัณฑ์ที่ระบุไว้ในลำดับที่ ๗๐ เฉพาะที่ใช้ไฟฟ้า เครื่องยนต์ไฟฟ้า เครื่องกำเนิดไฟฟ้า หม้อแปลงแรงไฟฟ้า เครื่องสับหรือบังคับไฟฟ้า เครื่องใช้สำหรับแผงไฟฟ้า เครื่องเปลี่ยนทางไฟฟ้า เครื่องส่ง หรือจำหน่ายไฟฟ้า เครื่องสำหรับใช้บังคับไฟฟ้า หรือเครื่องเชื่อมไฟฟ้า	ได้	ได้		ได้	ได้	ได้	
๗๒	โรงงานผลิต ประกอบ ดัดแปลง หรือซ่อมแซมเครื่องรับวิทยุ เครื่องรับโทรทัศน์ เครื่องกระจายเสียง หรือบันทึกเสียง เครื่องเล่นแผ่นเสียง เครื่องบันทึกคียบอก เครื่องบันทึกเสียงด้วยเทป เครื่องเล่นหรือเครื่องบันทึกแถบภาพ (วิดีโอ) แผ่นเสียง เทปแม่เหล็กที่ได้บันทึกเสียงแล้ว เครื่องโทรศัพท์ หรือโทรเลขชนิดมีสาย หรือไม่มีสาย เครื่องส่งวิทยุ เครื่องส่งโทรทัศน์ เครื่องรับส่งสัญญาณ หรือจับสัญญาณ เครื่องเรดาร์ ผลิตภัณฑ์ที่เป็นตัวกึ่งนำหรือตัวกึ่งนำชนิดไวที่เกี่ยวข้อง (Semi - Conductor or Related Sensitive Semi - Conductor Devices) คาปาซิเตอร์หรือคอนเดนเซอร์อิเล็กทรอนิกส์ชนิดคงที่หรือเปลี่ยนแปลงได้ (Fixed or Variable Electronic Capacitors or Condensers) เครื่องหรือหลอดเรดิโอกราฟ เครื่องหรือหลอดฟลูโรสโคป หรือเครื่องหรือหลอดเอกซเรย์ และรวมถึงการผลิตอุปกรณ์ หรือชิ้นส่วนสำหรับใช้กับเครื่องอิเล็กทรอนิกส์ ดังกล่าว	ได้	ได้		ได้	ได้		

ลำดับที่	ประเภทหรือชนิดของโรงงาน	อาคารประเภท						หมายเหตุ
		บริเวณที่ ๑			บริเวณที่ ๒			
		โรงงานจำพวกที่			โรงงานจำพวกที่			
		๑	๒	๓	๑	๒	๓	
๗๔	โรงงานประกอบกิจการเกี่ยวกับอุปกรณ์ไฟฟ้า อย่างใดอย่างหนึ่งหรือหลายอย่างดังต่อไปนี้ (๑) การทำหลอดไฟฟ้า หรือดวงโคมไฟฟ้า				ได้	ได้		
	(๓) การทำอุปกรณ์ติดตั้ง หรือเต้าเสียบหลอดไฟฟ้า (Fixtures or lamp Sockets or Receptacles) สวิตช์ไฟฟ้า ตัวต่อตัวนำ (Conductor Connectors) อุปกรณ์ที่ใช้กับสายไฟฟ้า หลอด หรือเครื่องประกอบ สำหรับร้อยสายไฟฟ้า	ได้	ได้		ได้	ได้	ได้	
๗๕	โรงงานประกอบกิจการเกี่ยวกับเรือ อย่างใดอย่างหนึ่ง หรือ หลายอย่าง ดังต่อไปนี้ (๑) การต่อ ซ่อมแซม ทาสี หรือตอกหมันเรือในตู้ต่อเรือ นอกจาก เรือยาง	ได้			ได้	ได้		
	(๒) การทำชิ้นส่วนพิเศษสำหรับเรือหรือเครื่องยนต์เรือ	ได้			ได้	ได้		
๗๗	โรงงานประกอบกิจการเกี่ยวกับรถยนต์ หรือรถพ่วง อย่างใดอย่างหนึ่งหรือหลายอย่างดังต่อไปนี้ (๑) การสร้าง ประกอบ ดัดแปลง หรือเปลี่ยนแปลงสภาพ รถยนต์หรือ รถพ่วง	ได้	ได้		ได้	ได้	ได้	ซึ่งไม่มีการชุบ หรือ หลอมหล่อโลหะ
๗๘	โรงงานประกอบกิจการเกี่ยวกับจักรยานยนต์ จักรยานสามล้อ หรือจักรยานสองล้อ อย่างใดอย่างหนึ่งหรือหลายอย่าง ดังต่อไปนี้ (๑) การสร้าง ประกอบ ดัดแปลง หรือเปลี่ยนแปลงสภาพ จักรยานยนต์ จักรยานสามล้อ หรือจักรยานสองล้อ	ได้	ได้		ได้	ได้	ได้	ซึ่งไม่มีการชุบ หรือ หลอมหล่อโลหะ
	(๒) การทำชิ้นส่วนพิเศษ หรืออุปกรณ์สำหรับจักรยานยนต์ จักรยานสามล้อ หรือจักรยานสองล้อ	ได้	ได้		ได้	ได้	ได้	ซึ่งไม่มีการชุบ หรือ หลอมหล่อโลหะ



ลำดับที่	ประเภทหรือชนิดของโรงงาน	อาคารประเภท						หมายเหตุ
		บริเวณที่ ๑			บริเวณที่ ๒			
		โรงงานจำพวกที่			โรงงานจำพวกที่			
		๑	๒	๓	๑	๒	๓	
๘๐	โรงงานผลิต ประกอบ ดัดแปลง หรือซ่อมแซมล้อเลื่อน ที่ขับเคลื่อนด้วยแรงคน หรือสัตว์ ซึ่งมีใช้จักรยาน และรวมถึงส่วนประกอบหรืออุปกรณ์ของผลิตภัณฑ์ดังกล่าว	ได้	ได้		ได้	ได้	ได้	ซึ่งไม่มีการซูป หรือ หลอมหล่อโลหะ
๘๑	โรงงานประกอบกิจการเกี่ยวกับเครื่องมือ เครื่องใช้ หรืออุปกรณ์ วิทยาศาสตร์ หรือการแพทย์ อย่างใดอย่างหนึ่ง หรือหลายอย่าง ดังต่อไปนี้  (๑) การทำ ดัดแปลง หรือซ่อมแซมเครื่องมือ หรืออุปกรณ์ วิทยาศาสตร์ที่ใช้ในห้องทดลอง หรืออุปกรณ์ที่ใช้ในการ ชั่ง ตวง วัด หรือบังคับควบคุม	ได้	ได้		ได้	ได้	ได้	ซึ่งไม่มีการล้าง ซูป หรือ เคลือบผิวชิ้นงาน โดยใช้สารเคมี
	(๓) การทำเครื่องมือ เครื่องใช้ หรืออุปกรณ์การแพทย์	ได้	ได้		ได้	ได้	ได้	ซึ่งไม่มีการล้าง ซูป หรือ เคลือบผิวชิ้นงาน โดยใช้สารเคมี
๘๒	โรงงานผลิตเครื่องมือหรือเครื่องใช้เกี่ยวกับนัยน์ตาหรือ การวัดสายตา เลนส์ เครื่องมือหรือเครื่องใช้ที่ใช้แสงเป็นอุปกรณ์ในการทำงาน หรือเครื่องอัดสำเนาด้วยการถ่ายภาพ	ได้	ได้			ได้	ได้	ซึ่งไม่มีการล้าง ซูป หรือ เคลือบผิวชิ้นงาน โดยใช้สารเคมี
๘๓	โรงงานผลิตหรือประกอบนาฬิกา เครื่องวัดเวลา หรือชิ้นส่วนของนาฬิกา หรือเครื่องวัดเวลา	ได้	ได้		ได้	ได้	ได้	ซึ่งไม่มีการล้าง ซูป หรือ เคลือบผิวชิ้นงาน โดยใช้สารเคมี
๘๔	โรงงานประกอบกิจการเกี่ยวกับ เพชร พลอย ทอง เงิน นาก หรืออัญมณี อย่างใดอย่างหนึ่ง หรือหลายอย่าง ดังต่อไปนี้  (๑) การทำเครื่องประดับโดยใช้เพชร พลอย ไข่มุก ทองคำ ทองขาว เงิน นาก หรืออัญมณี	ได้	ได้		ได้	ได้	ได้	

ลำดับที่	ประเภทหรือชนิดของโรงงาน	อาคารประเภท						หมายเหตุ
		บริเวณที่ ๑			บริเวณที่ ๒			
		โรงงานจำพวกที่			โรงงานจำพวกที่			
		๑	๒	๓	๑	๒	๓	
๘๕	โรงงานผลิตหรือประกอบเครื่องดนตรี และรวมถึงชิ้นส่วนหรืออุปกรณ์ของเครื่องดนตรีดังกล่าว	ได้	ได้		ได้	ได้	ได้	
๘๖	โรงงานผลิตหรือประกอบเครื่องมือ หรือเครื่องใช้ในการกีฬา การบริหารร่างกาย การเล่นบิลเลียด โบว์ลิ่ง หรือตกปลา และรวมถึงชิ้นส่วนหรืออุปกรณ์ของเครื่องมือหรือเครื่องใช้ดังกล่าว	ได้	ได้		ได้	ได้	ได้	
๘๗	โรงงานประกอบกิจการเกี่ยวกับ เครื่องเล่น เครื่องมือ หรือเครื่องใช้ที่มีได้ระบุไว้ในลำดับอื่น อย่างใดอย่างหนึ่ง หรือหลายอย่าง ดังต่อไปนี้ (๑) การทำเครื่องเล่น (๒) การทำเครื่องเขียนหรือเครื่องวาดภาพ (๓) การทำเครื่องเพชรหรือพลอย หรือเครื่องประดับสำหรับการแสดง (๔) การทำร่ม ไม้เท้า ขนนก ดอกไม้เทียม ซิป กระดุม ไม้กวาด แปรง ตะเกียง ปิยะตะเกียง หรือไฟฟ้า กล้องยาสูบ หรือ กล้องนุหรี หรือไฟแช็ก (๕) การทำป้าย ตรา เครื่องหมาย ป้ายติดของ หรือเครื่องโฆษณาสินค้า ตราโลหะ หรือยางแม่พิมพ์ลายฉลุ (Stencils) (๖) การทำแหคลุมผม ข้องผม หรือผมปลอม (๗) การทำผลิตภัณฑ์จากวัสดุเหลือใช้ ที่มีได้ระบุไว้ในลำดับใด	ได้	ได้		ได้	ได้	ได้	
		ได้	ได้		ได้	ได้	ได้	
		ได้	ได้		ได้	ได้	ได้	
		ได้	ได้		ได้	ได้	ได้	
		ได้	ได้		ได้	ได้	ได้	
		ได้	ได้		ได้	ได้	ได้	
		ได้	ได้		ได้	ได้	ได้	
๘๘	โรงงานผลิต ส่ง หรือจำหน่ายพลังงานไฟฟ้า						ได้	
๘๙	โรงงานจัดหาน้ำ ทำน้ำให้บริสุทธิ์ หรือจำหน่ายน้ำไปยังอาคารหรือโรงงานอุตสาหกรรม						ได้	

ลำดับที่	ประเภทหรือชนิดของโรงงาน	อาคารประเภท						หมายเหตุ
		บริเวณที่ ๑			บริเวณที่ ๒			
		โรงงานจำพวกที่			โรงงานจำพวกที่			
		๑	๒	๓	๑	๒	๓	
๙๑	โรงงานบรรจุสินค้าในภาชนะโดยไม่มีการผลิตอย่างใดอย่างหนึ่ง หรือหลายอย่าง ดังต่อไปนี้ (๑) การบรรจุสินค้าทั่วไป (๒) การบรรจุก๊าซ	ได้	ได้		ได้	ได้	ได้	
							ได้	
๙๒	โรงงานห้องเย็น	ได้	ได้		ได้	ได้	ได้	ซึ่งไม่มีการแกะ ล้าง หรือแปรสภาพวัตถุดิบ
๙๓	โรงงานซ่อมรองเท้า หรือเครื่องหนัง	ได้						
๙๔	โรงงานซ่อมเครื่องมือไฟฟ้า หรือเครื่องใช้ไฟฟ้า สำหรับใช้ในบ้าน หรือใช้ประจำตัว	ได้			ได้			
๙๕	โรงงานประกอบกิจการเกี่ยวกับยานที่ขับเคลื่อนด้วยเครื่องยนต์ รถพ่วง จักรยานสามล้อ จักรยานสองล้อ หรือส่วนประกอบของ ยานดังกล่าว อย่างใดอย่างหนึ่ง หรือหลายอย่าง ดังต่อไปนี้ (๑) การซ่อมแซมยานที่ขับเคลื่อนด้วยเครื่องยนต์ หรือส่วน ประกอบของยานดังกล่าว (๒) การซ่อมแซมรถพ่วง จักรยานสามล้อ จักรยานสองล้อ หรือ ส่วนประกอบของยานดังกล่าว (๓) การพ่นสีกันสนิม ยานที่ขับเคลื่อนด้วยเครื่องยนต์ (๔) การล้างหรืออัดฉีดยานที่ขับเคลื่อนด้วยเครื่องยนต์							
				ได้			ได้	
				ได้			ได้	
		ได้		ได้			ได้	
๙๖	โรงงานซ่อมนาฬิกา เครื่องวัดเวลา หรือเครื่องประดับที่ทำด้วย เพชร พลอย ทองคำ ทองขาว เงิน นาก หรืออัญมณี	ได้						
๙๗	โรงงานซ่อมผลิตภัณฑ์ที่มีกระบวนการซ่อมไว้ในลำดับใด	ได้	ได้		ได้	ได้		
๙๘	โรงงานซักรีด ซักแห้ง ซักฟอก รีด อัด หรือย้อมผ้า เครื่องนุ่งห่ม พรม หรือขนสัตว์	ได้	ได้		ได้	ได้		

ลำดับที่	ประเภทหรือชนิดของโรงงาน	อาคารประเภท						หมายเหตุ			
		บริเวณที่ ๑			บริเวณที่ ๒						
		โรงงานจำพวกที่			โรงงานจำพวกที่						
		๑	๒	๓	๑	๒	๓				
๑๐๐	โรงงานประกอบกิจการเกี่ยวกับการตกแต่งหรือเปลี่ยนแปลง คุณลักษณะของผลิตภัณฑ์ หรือส่วนประกอบของผลิตภัณฑ์โดย ไม่มีการผลิต ใดๆอย่างหนึ่งหรือหลายอย่าง ดังต่อไปนี้ (๑) การทำ ฟัน หรือเคลือบสี ..... (๒) การทำ ฟัน หรือเคลือบเซลแล็ก แล็กเกอร์ หรือ น้ำมันเคลือบเงาอื่น ..... (๓) การลงรัก หรือการประดับ ตกแต่งด้วยแก้ว กระจก มุก ทอง หรืออัญมณี			ได้			ได้				

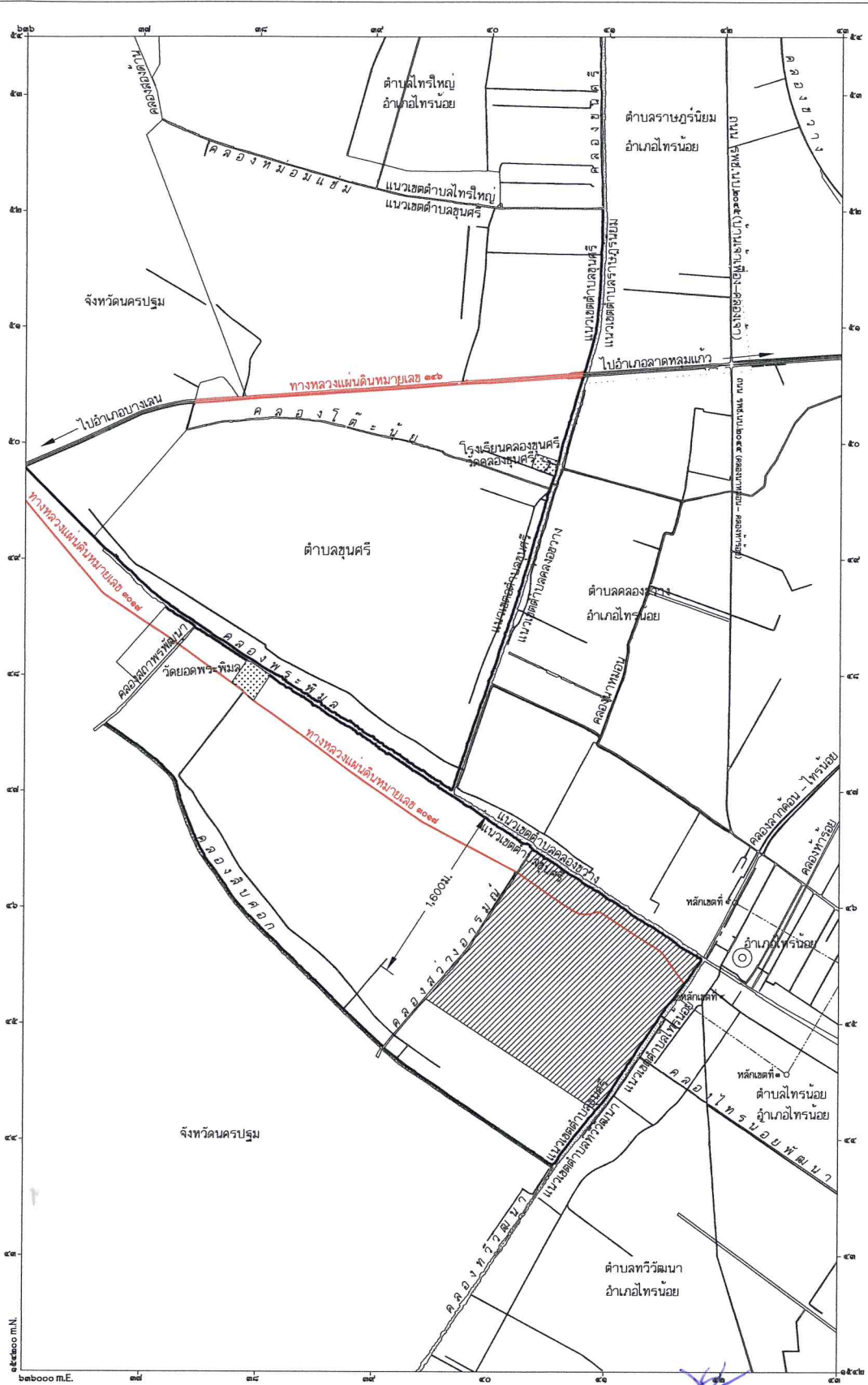
หมายเหตุ ลำดับที่ หมายถึง ลำดับที่ตามกฎหมายว่าด้วยโรงงาน  
 ได้ หมายถึง สามารถดำเนินการโรงงานได้ภายใต้บังคับของกฎหมายว่าด้วยโรงงาน  
 โรงงานจำพวกที่ หมายถึง จำพวกโรงงานตามกฎหมายว่าด้วยโรงงาน

แผนที่ท้ายข้อบัญญัติองค์การบริหารส่วนตำบลขุนศรี  
เรื่อง กำหนดบริเวณห้ามก่อสร้าง คัดแปลง หรือเปลี่ยนแปลงการใช้อาคารบางชนิด หรือบางประเภท  
ในเขต องค์การบริหารส่วนตำบลขุนศรี อำเภอไทรน้อย จังหวัดนนทบุรี

พ.ศ. ๒๕๕๕

มาตราส่วน ๑ : ๒๐,๐๐๐

๐ ๐.๕ ๑ ๒ กิโลเมตร



- เครื่องหมาย**
- บริเวณที่ ๑
  - บริเวณที่ ๒
  - บริเวณที่ ๓
  - เขตจังหวัด
  - เขตตำบล
  - เขตเทศบาล

- ทางหลวง สาย ๓๐๖๕ และสาย ๓๐๖
- ทางหลวง ถนนสาย
- สะพาน
- แม่น้ำ คลอง
- ท้องน้ำ

(นายหนูกัน อ่อนวีขาว)  
ผู้อำนวยการช่าง  
(นายพิชญท ธีธวัชกิจกุล)  
ปลัดองค์การบริหารส่วนตำบลขุนศรี  
(นายเข้ม พุ่มแฉ่ม)  
นายกองค์การบริหารส่วนตำบลขุนศรี