

ข้อบัญญัติองค์การบริหารส่วนตำบลหน้าพระธาตุ

เรื่อง กำหนดบริเวณห้ามก่อสร้าง ดัดแปลง หรือเปลี่ยนแปลงการใช้อาคารบางชนิดหรือบางประเภท
ในท้องที่เขตองค์การบริหารส่วนตำบลหน้าพระธาตุ อำเภอพนัสนิคม จังหวัดชลบุรี
พ.ศ. ๒๕๕๕

อาศัยอำนาจตามความในมาตรา ๙ วรรคสอง แห่งพระราชบัญญัติควบคุมอาคาร พ.ศ. ๒๕๒๒ ซึ่งแก้ไขเพิ่มเติมโดยพระราชบัญญัติควบคุมอาคาร (ฉบับที่ ๒) พ.ศ. ๒๕๓๕ อันเป็นกฎหมายที่มีบทบัญญัติบางประการเกี่ยวกับการจำกัดสิทธิและเสรีภาพของบุคคล ซึ่งมาตรา ๒๙ ประกอบกับมาตรา ๓๒ มาตรา ๓๓ มาตรา ๔๑ มาตรา ๔๒ และมาตรา ๔๓ ของรัฐธรรมนูญแห่งราชอาณาจักรไทย บัญญัติให้กระทำได้โดยอาศัยอำนาจตามบทบัญญัติแห่งกฎหมาย และมาตรา ๗๑ แห่งพระราชบัญญัติสภาตำบลและองค์การบริหารส่วนตำบล พ.ศ. ๒๕๓๗ ซึ่งแก้ไขเพิ่มเติมโดยพระราชบัญญัติสภาตำบลและองค์การบริหารส่วนตำบล (ฉบับที่ ๕) พ.ศ. ๒๕๔๖ องค์การบริหารส่วนตำบลหน้าพระธาตุ โดยความเห็นชอบของสภาองค์การบริหารส่วนตำบลหน้าพระธาตุ และนายอำเภอพนัสนิคม จึงตราข้อบัญญัติขึ้นไว้ ดังต่อไปนี้

ข้อ ๑ ข้อบัญญัตินี้เรียกว่า “ข้อบัญญัติองค์การบริหารส่วนตำบลหน้าพระธาตุ เรื่อง กำหนดบริเวณห้ามก่อสร้าง ดัดแปลง หรือเปลี่ยนแปลงการใช้อาคารบางชนิดหรือบางประเภทในท้องที่เขตองค์การบริหารส่วนตำบลหน้าพระธาตุ อำเภอพนัสนิคม จังหวัดชลบุรี พ.ศ. ๒๕๕๕”

ข้อ ๒ ข้อบัญญัตินี้ ให้ใช้บังคับตั้งแต่วันถัดจากวันประกาศในราชกิจจานุเบกษาเป็นต้นไป และให้สิ้นสุดระยะเวลาการใช้บังคับเมื่อได้มีการประกาศกฎกระทรวงให้ใช้บังคับผังเมืองรวมเมืองพนัสนิคม จังหวัดชลบุรี ที่ออกตามความในพระราชบัญญัติการผังเมือง พ.ศ. ๒๕๑๘ ในท้องที่ตามข้อ ๓

ข้อ ๓ ในข้อบัญญัตินี้ บริเวณที่ ๑ บริเวณที่ ๒ และบริเวณที่ ๓ ให้เป็นไปตามแผนที่ และรายการประกอบแผนที่ท้ายข้อบัญญัตินี้

ข้อ ๔ ให้กำหนดพื้นที่บางส่วนของเขตองค์การบริหารส่วนตำบลหน้าพระธาตุ อำเภอพนัสนิคม จังหวัดชลบุรี ภายในบริเวณแนวเขตตามแผนที่ท้ายข้อบัญญัตินี้ เป็นบริเวณห้ามก่อสร้างอาคารชนิด และประเภท ดังต่อไปนี้

(ก) ภายในบริเวณที่ ๑ ห้ามบุคคลใดก่อสร้างอาคาร ดังต่อไปนี้

(๑) โรงงานทุกประเภทตามกฎหมายว่าด้วยโรงงาน เว้นแต่โรงงานบำบัดน้ำเสียรวมของชุมชน

(๒) สถานที่บรรจุก๊าซ สถานที่เก็บก๊าซ และห้องบรรจุก๊าซสำหรับปิโตรเลียมเหลว ตามกฎหมายว่าด้วยการควบคุมน้ำมันเชื้อเพลิง แต่ไม่หมายความรวมถึงสถานีบริการ ร้านจำหน่ายก๊าซ สถานที่ใช้ก๊าซ และสถานที่จำหน่ายอาหารที่ใช้ก๊าซ

(๓) สถานที่ที่ใช้ในการเก็บน้ำมันเชื้อเพลิงไม่ใช่ก๊าซปิโตรเลียมเหลวและก๊าซธรรมชาติ เพื่อจำหน่ายที่ต้องขออนุญาตตามกฎหมายว่าด้วยการควบคุมน้ำมันเชื้อเพลิง เว้นแต่เป็นสถานบริการ น้ำมันเชื้อเพลิง

(ข) ภายในบริเวณที่ ๒ ห้ามบุคคลใดก่อสร้างอาคาร ดังต่อไปนี้

(๑) โรงงานทุกประเภทตามกฎหมายว่าด้วยโรงงาน เว้นแต่โรงงานตามประเภท ชนิดและจำพวกที่กำหนดให้ดำเนินการได้ตามบัญชีท้ายข้อบัญญัตินี้ และโรงงานบำบัดน้ำเสียของชุมชน

(๒) สถานที่บรรจุก๊าซ สถานที่เก็บก๊าซ และห้องบรรจุก๊าซสำหรับปิโตรเลียมเหลว ตามกฎหมายว่าด้วยการควบคุมน้ำมันเชื้อเพลิง แต่ไม่หมายความรวมถึงสถานบริการ ร้านจำหน่ายก๊าซ สถานที่ใช้ก๊าซ และสถานที่จำหน่ายอาหารที่ใช้ก๊าซ

(๓) สถานที่ที่ใช้ในการเก็บน้ำมันเชื้อเพลิงไม่ใช่ก๊าซปิโตรเลียมเหลวและ ก๊าซธรรมชาติเพื่อจำหน่ายที่ต้องขออนุญาตตามกฎหมายว่าด้วยการควบคุมน้ำมันเชื้อเพลิง เว้นแต่เป็นสถานบริการน้ำมันเชื้อเพลิง

(๔) โรงแรมตามกฎหมายว่าด้วยโรงแรม

(๕) สถานบริการตามกฎหมายว่าด้วยสถานบริการ

(๖) ห้องแถว หรือตึกแถว

(๗) อาคารที่อยู่อาศัยประเภทอาคารชุด หรือหอพัก

(ค) ภายในบริเวณที่ ๓ ห้ามบุคคลใดก่อสร้างอาคาร ดังต่อไปนี้

(๑) โรงงานทุกประเภทตามกฎหมายว่าด้วยโรงงาน เว้นแต่โรงงานที่ประกอบกิจการเกี่ยวกับศิลปกรรมหรือหัตถกรรม

(๒) สถานที่ที่ใช้ในการเก็บน้ำมันเชื้อเพลิงไม่ใช่ก๊าซปิโตรเลียมเหลวและ ก๊าซธรรมชาติเพื่อจำหน่ายที่ต้องขออนุญาตตามกฎหมายว่าด้วยการควบคุมน้ำมันเชื้อเพลิง เว้นแต่เป็นสถานบริการน้ำมันเชื้อเพลิง

(๓) โรงเลี้ยงม้า โค กระบือ สุกร แพะ แกะ ห่าน เป็ด ไก่ ฝูง จระเข้ หรือสัตว์ป่าตามกฎหมายว่าด้วยการสงวนและคุ้มครองสัตว์ป่า เพื่อการค้า

(๔) สุสานและฌาปนสถานตามกฎหมายว่าด้วยสุสานและฌาปนสถาน

(๕) โรงแรมตามกฎหมายว่าด้วยโรงแรม

(๖) สถานบริการตามกฎหมายว่าด้วยสถานบริการ

(๗) ไซโลเก็บผลิตผลทางการเกษตร

(๘) โรงกำจัดมูลฝอย

(๙) โรงซื้อขายเศษวัสดุ

ข้อ ๕ ภายในบริเวณพื้นที่ที่กำหนดตามข้อ ๔ ห้ามบุคคลใดตัดแปลง หรือเปลี่ยนแปลง หรือเปลี่ยนการใช้ อาคารใด ๆ ให้เป็นอาคารบางชนิดหรือบางประเภทที่มีลักษณะต้องห้ามตามที่กำหนดในข้อ ๔

ข้อ ๖ อาคารที่มีอยู่แล้วในบริเวณพื้นที่ที่กำหนดตามข้อ ๔ ก่อนหรือในวันที่ข้อบัญญัตินี้ใช้บังคับให้ได้รับการยกเว้นไม่ต้องปฏิบัติตามข้อบัญญัตินี้ แต่ห้ามตัดแปลง หรือเปลี่ยนแปลงการใช้การอาคารดังกล่าวให้เป็นอาคารชนิดหรือประเภทที่มีลักษณะต้องห้ามที่กำหนดในข้อ ๔

ข้อ ๗ อาคารที่ได้รับใบอนุญาตหรือใบรับแจ้งการก่อสร้าง ดัดแปลง หรือเปลี่ยนแปลงการใช้ตามกฎหมายว่าด้วยการควบคุมอาคาร หรือที่ได้รับอนุญาตตามกฎหมายเฉพาะว่าด้วยกิจการนั้น ก่อนวันที่ข้อบัญญัตินี้ใช้บังคับ และยังคงก่อสร้าง ดัดแปลง หรือเปลี่ยนแปลงการใช้ไม่แล้วเสร็จ ให้ได้รับการยกเว้นไม่ต้องปฏิบัติตามข้อบัญญัตินี้ แต่จะเปลี่ยนแปลงการอนุญาตหรือการแจ้งให้เป็นการขัดต่อข้อบัญญัตินี้ไม่ได้

ข้อ ๘ ให้นายกองคการบริหารส่วนตำบลหน้าพระธาตุรักษาการตามข้อบัญญัตินี้

ประกาศ ณ วันที่ ๒๑ กันยายน พ.ศ. ๒๕๕๕

สันชัย นักเคน

นายกองคการบริหารส่วนตำบลหน้าพระธาตุ

บัญชีท้ายข้อบัญญัติองค์การบริหารส่วนตำบลหน้าพระธาตุ เรื่องกำหนดบริเวณห้ามก่อสร้าง ตัดแปลง หรือ เปลี่ยน
การใช้อาคารบางชนิดหรือบางประเภท ในท้องที่เขตองค์การบริหารส่วนตำบลหน้าพระธาตุ
อำเภอพนัสนิคม จังหวัดชลบุรี พ.ศ. ๒๕๕๕

ลำดับที่	ประเภทหรือชนิดของโรงงาน	บริเวณที่ ๒		
		โรงงานจำพวกที่		
		๑	๒	๓
๒	โรงงานประกอบกิจการเกี่ยวกับผลิตผลเกษตรกรรม ใดๆ อย่างหนึ่ง หรือหลายอย่าง ดังต่อไปนี้ (๘) การเพาะเชื้อเห็ด กลัวยไม้ หรือถั่วงอก (๑๑) การฟักไข่ โดยใช้ตู้อบ	ได้ ได้	ได้	
๔	โรงงานประกอบกิจการเกี่ยวกับสัตว์ ซึ่งมีไข่สัตว์น้ำ ใดๆ อย่างหนึ่ง หรือหลายอย่าง ดังต่อไปนี้ (๒) การถนอมอาหารเนื้อสัตว์โดยวิธีอบ ร่มควัน ใส่เกลือ ดอง ตากแห้ง หรือทำให้เยือกแข็งโดยฉับพลัน หรือเหือดแห้ง (๗) การทำผลิตภัณฑ์จากไข่เพื่อใช้ประกอบเป็นอาหาร เช่น ไข่เค็ม ไข่เยี่ยวม้า ไข่ผง ไข่เหลวเยือกแข็ง หรือไข่เหลวแช่เย็น	ได้ ได้	ได้	
๖	โรงงานประกอบกิจการเกี่ยวกับสัตว์ ใดๆ ใดอย่างหนึ่ง หรือหลายอย่าง ดังต่อไปนี้ (๒) การถนอมสัตว์น้ำโดยวิธีอบ ร่มควัน ใส่เกลือ ดอง ตากแห้ง หรือทำให้เยือกแข็งโดยฉับพลัน หรือเหือดแห้ง	ได้		
๘	โรงงานประกอบกิจการเกี่ยวกับผัก พืช หรือผลไม้ ใดๆ อย่างหนึ่ง หรือหลายอย่าง ดังต่อไปนี้ (๒) การถนอมผัก พืช หรือผลไม้ โดยวิธีกวน ตากแห้ง ดอง หรือทำให้เยือก แข็งโดยฉับพลัน หรือเหือดแห้ง	ได้		
๙	โรงงานประกอบกิจการเกี่ยวกับเมล็ดพืช หรือหัวพืช ใดๆ อย่างหนึ่ง หรือหลายอย่าง ดังต่อไปนี้ (๑) การสี ฝัด หรือขัดข้าว (๓) การป่นหรืออบเมล็ดพืช หรือหัวพืช (๔) ผลิตอาหารสำเร็จรูปจากเมล็ดพืชหรือหัวพืช (๖) การปกอหัวพืช หรือทำหัวพืชให้เป็นเส้น แฉ่น หรือแท่ง	ได้ ได้ ได้ ได้	ได้ ได้	
๓๕	โรงงานผลิตภาชนะบรรจุ หรือ เครื่องใช้จากไม้ไผ่ หวาย ฟาง อ้อ กก หรือผักตบชวา	ได้	ได้	

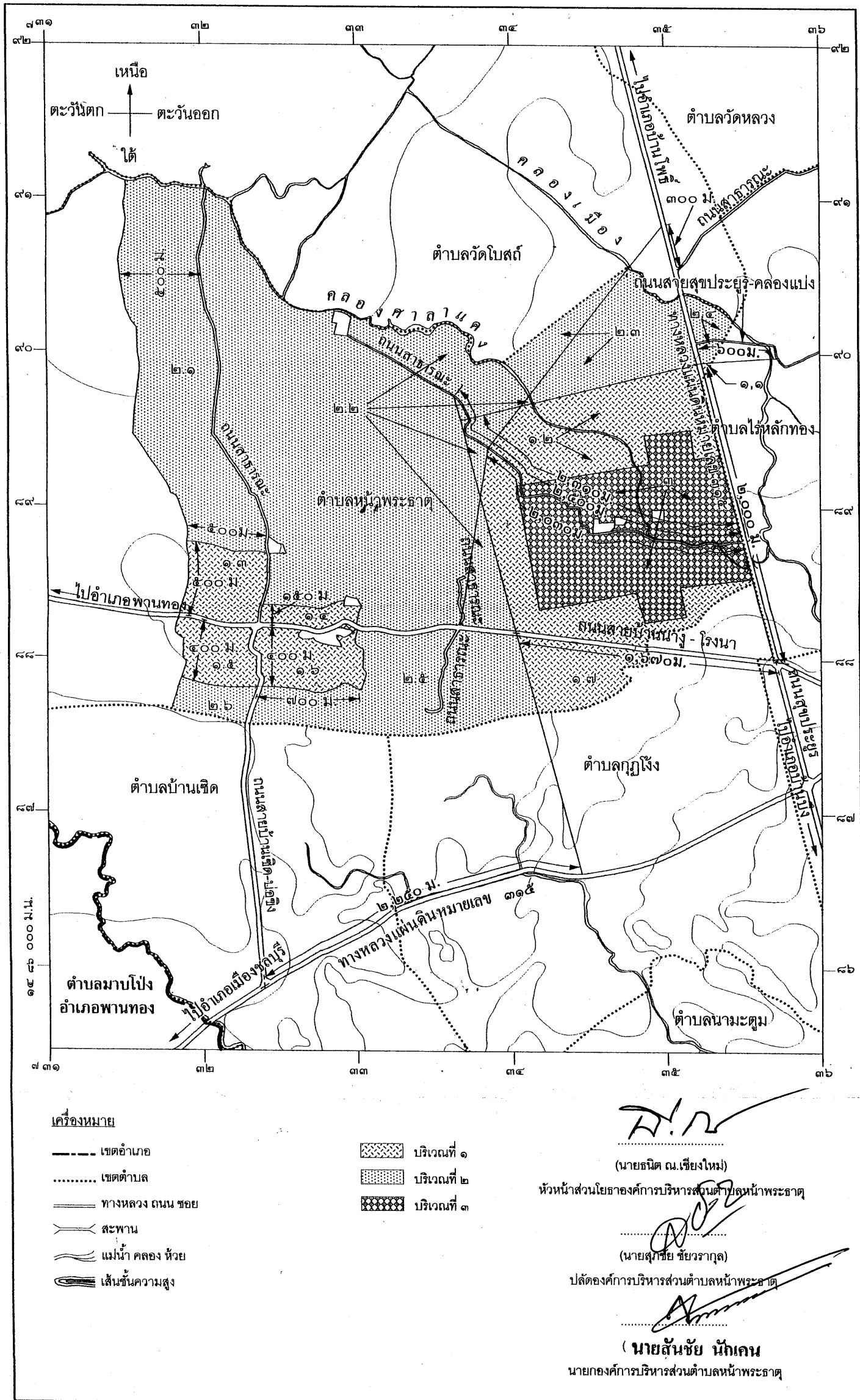
หมายเหตุ ลำดับที่ หมายถึง ลำดับที่ตามกฎหมายว่าด้วยโรงงาน
หมายเหตุ ได้ หมายถึง สามารถประกอบกิจการโรงงานได้ภายใต้บังคับของ
กฎหมายว่าด้วยโรงงาน
โรงงานจำพวกที่ หมายถึง จำพวกโรงงานตามกฎหมายว่าด้วยโรงงาน

แผนที่ท้ายข้อบัญญัติองค์การบริหารส่วนตำบลหน้าพระธาตุ
 เรื่อง กำหนดบริเวณห้ามก่อสร้าง ดัดแปลง หรือเปลี่ยนแปลงใช้อาคารบางชนิด หรือบางประเภท
 ในท้องที่เขตองค์การบริหารส่วนตำบลหน้าพระธาตุ อำเภอพนมสนิม จังหวัดชลบุรี

พ.ศ. ๒๕๕๕

มาตราส่วน ๑ : ๓๐,๐๐๐

๐ ๐.๕ ๑ ๒ กิโลเมตร



- เครื่องหมาย**
- เขตอำเภอ
 - เขตตำบล
 - == ทางหลวง ถนน ซอย
 - ~ สะพาน
 - ~ แม่น้ำ คลอง ห้วย
 - ~ เส้นชั้นความสูง

- [Diagonal lines] บริเวณที่ ๑
- [Cross-hatch] บริเวณที่ ๒
- [Dotted] บริเวณที่ ๓

(Signature)
 (นายธนิศ ณ. เชียงใหม่)
 หัวหน้าส่วนโยธาองค์การบริหารส่วนตำบลหน้าพระธาตุ

(Signature)
 (นายสุวิชัย ชัยวรากล)
 ปลัดองค์การบริหารส่วนตำบลหน้าพระธาตุ

(Signature)
 (นายสันชัย นักเคน)
 นายกองค์การบริหารส่วนตำบลหน้าพระธาตุ

รายการประกอบแผนที่ท้ายข้อบัญญัติองค์การบริหารส่วนตำบลหน้าพระธาตุ
เรื่อง กำหนดบริเวณห้ามก่อสร้าง ดัดแปลง หรือเปลี่ยนแปลงใช้อาคารบางชนิดหรือบางประเภท
ในท้องที่เขตองค์การบริหารส่วนตำบลหน้าพระธาตุ อำเภอพนัสนิคม จังหวัดชลบุรี
พ.ศ. ๒๕๕๕

๑. “ บริเวณที่ ๑ ” หมายความว่า พื้นที่ในบริเวณหมายเลข ๑.๑ ถึงบริเวณหมายเลข ๑.๗ รายการดังต่อไปนี้
- ๑.๑ ด้านเหนือ จดเส้นตรงที่ลากจากจุดที่อยู่บนทางหลวงแผ่นดินหมายเลข ๓๑๕ ฟากตะวันออก ที่จุดซึ่งอยู่ห่างจากถนนสายบ้านนาญ-โรงนาบรรจบกับทางหลวงแผ่นดินหมายเลข ๓๑๕ และถนนสุขประยูร ฟากตะวันตก ไปทางทิศตะวันตกเฉียงเหนือ ตามแนวทางหลวงแผ่นดินหมายเลข ๓๑๕ เป็นระยะ ๒,๐๐๐ เมตร, ไปทางทิศตะวันออก ผ่านคลองเมือง จนบรรจบกับถนนสายสุขประยูร-คลองแบ่ง ฟากตะวันตกที่จุดซึ่งอยู่ห่างจากถนนสายสุขประยูร-คลองแบ่ง บรรจบกับทางหลวงแผ่นดินหมายเลข ๓๑๕ ฟากตะวันออกไปทางทิศตะวันออกและทิศตะวันตกเฉียงใต้ ตามแนวถนนสายสุขประยูร-คลองแบ่ง เป็นระยะ ๖๐๐ เมตร
- ด้านตะวันออก จดเขตองค์การบริหารส่วนตำบลหน้าพระธาตุ ด้านตะวันออก
ด้านตะวันตก จดทางหลวงแผ่นดินหมายเลข ๓๑๕ ฟากตะวันออก
- ๑.๒ ด้านเหนือ จดเส้นตรงที่ลากจุดที่อยู่บนศูนย์กลางถนนสาธารณะไม่ปรากฏชื่อที่จุดซึ่งอยู่ห่างจากถนนสาธารณะไม่ปรากฏชื่อบรรจบกับทางหลวงแผ่นดินหมายเลข ๓๑๕ ฟากตะวันตก ไปทางทิศตะวันตกเฉียงเหนือ ตามแนวถนนสาธารณะไม่ปรากฏชื่อ เป็นระยะ ๒,๐๓๐ ม. ไปทางทิศตะวันออกเฉียงเหนือจนบรรจบกับจุดที่อยู่บนทางหลวงแผ่นดินหมายเลข ๓๑๕ ฟากตะวันตก ที่จุดซึ่งอยู่ห่างจากถนนสาธารณะไม่ปรากฏชื่อบรรจบกับทางหลวงแผ่นดินหมายเลข ๓๑๕ ฟากตะวันออก ไปทางทิศตะวันตกเฉียงเหนือ เป็นระยะ ๓๐๐ เมตรและเส้นตรงที่ลากจากจุดที่อยู่บนศูนย์กลางถนนสาธารณะไม่ปรากฏชื่อ ที่จุดซึ่งอยู่ห่างจากถนนสาธารณะไม่ปรากฏชื่อบรรจบกับทางหลวงแผ่นดินหมายเลข ๓๑๕ ฟากตะวันตก ไปทางทิศตะวันตกเฉียงเหนือตามแนวถนนสาธารณะไม่ปรากฏชื่อ เป็นระยะ ๒,๓๑๐ เมตร , ไปทางทิศตะวันออกเฉียงเหนือ จนบรรจบกับจุดที่อยู่บนทางหลวงแผ่นดินหมายเลข ๓๑๕ ฟากตะวันออก ที่จุดซึ่งอยู่ห่างจากถนนสายบ้านนาญ-โรงนา บรรจบกับทางหลวงแผ่นดินหมายเลข ๓๑๕ และถนนสุขประยูร ฟากตะวันตก ไปทางทิศตะวันตกเฉียงเหนือ เป็นระยะ ๒,๐๐๐ เมตร
- ด้านตะวันออก จดทางหลวงแผ่นดินหมายเลข ๓๑๕ ฟากตะวันตก เขตองค์การบริหารส่วนตำบลหน้าพระธาตุ ด้านตะวันออก และบริเวณเมืองโบราณ “ เมืองพระรถ ” ตำบลหน้าพระธาตุอำเภอพนัสนิคม จังหวัดชลบุรี
- ด้านใต้ จดเขตองค์การบริหารส่วนตำบลหน้าพระธาตุ ด้านใต้ และถนนสายบ้านนาญ-โรงนา ฟากเหนือ
- ด้านตะวันตก จดเส้นตรงที่ลากจากจุดที่อยู่บนถนนสายบ้านนาญ-โรงนา ฟากเหนือที่จุดซึ่งอยู่ห่างจากถนนสายบ้านนาญ-โรงนา บรรจบกับทางหลวงแผ่นดินหมายเลข ๓๑๕ และถนนสุขประยูร ฟากตะวันตก ไปทางทิศตะวันตกเฉียงเหนือตามแนวถนนสายบ้านนาญ-โรงนา เป็นระยะ ๑,๖๗๐ เมตร ไปทางทิศตะวันตกเฉียงเหนือ จนบรรจบกับจุดที่อยู่บนศูนย์กลางถนนสาธารณะไม่ปรากฏชื่อ ที่จุดอยู่ห่างจากถนนสาธารณะไม่ปรากฏชื่อบรรจบกับทางหลวงแผ่นดินหมายเลข ๓๑๕ ฟากตะวันตก ไปทางทิศตะวันตกเฉียงเหนือตามแนวถนนสาธารณะไม่ปรากฏชื่อ เป็นระยะ ๒,๕๐๐ เมตร,และเส้นตรงที่ลากจากจุดที่อยู่บนบริเวณซึ่งถนนสาธารณะไม่ปรากฏชื่อบรรจบกับถนนสายบ้านนาญ-โรงนา ฟากเหนือ ไปทางทิศตะวันออกเฉียงเหนือจนบรรจบกับจุดที่อยู่บนศูนย์กลางถนนสาธารณะไม่ปรากฏชื่อ บรรจบกับถนนสายบ้านนาญ-โรงนา ฟากเหนือ ไปทางทิศตะวันออกเฉียงเหนือจนบรรจบกับจุดบนศูนย์กลางถนนสาธารณะไม่ปรากฏชื่อ ที่จุดซึ่งอยู่ห่างจากถนนสาธารณะไม่ปรากฏชื่อบรรจบกับทางหลวงแผ่นดินหมายเลข ๓๑๕ ฟากตะวันตก ไปทางทิศตะวันตกเฉียงเหนือ ตามแนวถนนสาธารณะไม่ปรากฏชื่อ เป็นระยะ ๒,๐๓๐

	๑.๓ ด้านเหนือ ด้านตะวันออก ด้านใต้ ด้านตะวันตก	จุดเส้นขนานระยะ ๕๐๐ เมตร กับศูนย์กลางถนนสายบ้านนางู-โรงนา จุดถนนสาธารณะไม่ปรากฏชื่อ ฟากตะวันตก จุดถนนสายบ้านนางู-โรงนา ฟากเหนือ จุดเส้นขนานระยะ ๕๐๐ เมตร, กับศูนย์กลางถนนสาธารณะไม่ปรากฏชื่อ
ใหม่	๑.๔ ด้านเหนือ ด้านตะวันออก ด้านใต้ ด้านตะวันตก	จุดเส้นขนานระยะ ๑๕๐ เมตร, กับศูนย์กลางถนนสายบ้านนางู-โรงนาและวัดบ้าน จุดเส้นขนานระยะ ๗๐๐ เมตร, กับศูนย์กลางถนนสาธารณะไม่ปรากฏชื่อ จุดถนนสายบ้านนางู-โรงนา ฟากเหนือ จุดถนนสาธารณะไม่ปรากฏชื่อ ฟากตะวันออก
	๑.๕ ด้านเหนือ ด้านตะวันออก ด้านใต้ ด้านตะวันตก	จุดถนนสายบ้านนางู-โรงนา ฟากใต้ จุดถนนสายบ้านเชิด-บ่อชิง ฟากตะวันตก จุดเส้นขนานระยะ ๔๐๐ เมตร, กับศูนย์กลางถนนสายบ้านนางู-โรงนา จุดเส้นขนานระยะ ๕๐๐ เมตร, กับศูนย์กลางถนนสายบ้านเชิด-บ่อชิง
	๑.๖ ด้านเหนือ สาธารณะ	จุดถนนสายบ้านนางู-โรงนา ฟากใต้ วัดบ้านกลาง และหนองวัดบ้านกลาง จุดเส้นขนานระยะ ๗๐๐ เมตร กับศูนย์กลางถนนสายบ้านเชิด-บ่อชิง จุดเส้นขนานระยะ ๔๐๐ เมตร กับศูนย์กลางถนนสายบ้านนางู-โรงนา จุดถนนสายบ้านเชิด-บ่อชิง ฟากตะวันออก
	๑.๗ ด้านเหนือ ด้านใต้ ด้านตะวันตก	จุดถนนสายบ้านนางู-โรงนา ฟากใต้ จุดเขตองค์การบริหารส่วนตำบลหน้าพระธาตุ ด้านใต้ จุดเส้นตรงที่ลากจากจุดที่อยู่บนทางหลวงแผ่นดินหมายเลข ๓๑๕ ฟากเหนือ ที่จุด ซึ่งอยู่ห่างจากทางหลวงแผ่นดินหมายเลข ๓๑๕ ฟากเหนือ บรรจบกับถนนสายบ้านเชิด-บ่อชิง ไปทางทิศ ตะวันออกเฉียงเหนือ ตามแนวทางหลวงแผ่นดินหมายเลข ๓๑๕ เป็นระยะ ๒,๒๕๐ เมตร จนบรรจบกับจุดที่อยู่บนถนน สายบ้านนางู-โรงนา ฟากใต้ ที่จุดซึ่งอยู่ห่างจากถนนสายบ้านนางู-โรงนา บรรจบกับทางหลวงแผ่นดินหมายเลข ๓๑๕ และถนนสุขประยูร ฟากตะวันตก ไปทางทิศตะวันตกเฉียงเหนือ ตามแนวถนนสายบ้านนางู-โรงนา เป็นระยะ ๑,๖๗๐ เมตร
	๒. “ บริเวณที่ ๒ ” ดังต่อไปนี้	หมายความว่า พื้นที่ในบริเวณหมายเลข ๒.๑ ถึง บริเวณหมายเลข ๒.๖ มีรายการ
	๒.๑ ด้านเหนือ ด้านตะวันออก ด้านใต้ ด้านตะวันตก	จุดเขตองค์การบริหารส่วนตำบลหน้าพระธาตุ ด้านเหนือ จุดถนนสาธารณะไม่ปรากฏชื่อ ฟากตะวันตก จุดเส้นขนานระยะ ๕๐๐ เมตร กับ ศูนย์กลางถนนสายบ้านนางู-โรงนา จุดเส้นขนานระยะ ๕๐๐ เมตร กับศูนย์กลางถนนสาธารณะไม่ปรากฏชื่อ

ปากตะวันตก ที่จุดซึ่งอยู่ห่างจากถนนสายสุขประยูร-คลองแบ่ง บรรจบกับทางหลวงแผ่นดินหมายเลข ๓๑๕ ปาก ตะวันออก ไปทางทิศตะวันออกและทิศตะวันออกเฉียงใต้ ตามแนวถนนสายสุขประยูร -คลองแบ่งเป็นระยะ ๖๐๐ เมตร

ด้านตะวันตก จดทางหลวงแผ่นดินหมายเลข ๓๑๕ ปากตะวันออก
๒.๕ ด้านเหนือ จดเส้นขนานระยะ ๔๐๐ เมตร กับศูนย์กลางถนนสายบ้านนาสูง-โรงนา เส้นขนาน ระยะ ๗๐๐ เมตร กับศูนย์กลางถนนสายบ้านเช็ด - บ่อขิง และถนนสายบ้านนาสูง-โรงนา ปากใต้

ด้านตะวันออก จดเส้นตรงที่ลากจากจุดที่อยู่บนถนนสายบ้านนาสูง-โรงนา ปากใต้ที่จุดซึ่งห่างจาก ถนนสายบ้านนาสูง-โรงนา บรรจบกับทางหลวงแผ่นดินหมายเลข ๓๑๕ และถนนสุขประยูรปากตะวันตก ไปทางทิศ ตะวันตกเฉียงเหนือ ตามแนวถนนสายบ้านนาสูง-โรงนา เป็นระยะ ๑,๖๗๐ เมตร ไปทางทิศตะวันออกเฉียงใต้ จนบรรจบกับจุดที่อยู่บนทางหลวงแผ่นดินหมายเลข ๓๑๕ ปากเหนือ ที่จุดซึ่งอยู่ห่างจากทางหลวงแผ่นดินหมายเลข ๓๑๕ ปากเหนือ บรรจบกับถนนสายบ้านเช็ด - บ่อขิง ไปทางทิศตะวันออกเฉียงเหนือตามแนวทางหลวงแผ่นดิน หมายเลข ๓๑๕ เป็นระยะ ๒,๒๕๐ เมตร

ด้านใต้ จดเขตองค์การบริหารส่วนตำบลหน้าพระธาตุ ด้านใต้
ด้านตะวันตก จดถนนสายบ้านเช็ด-บ่อขิง ปากตะวันออก
๒.๖ ด้านเหนือ จดเส้นขนานระยะ ๔๐๐ เมตร กับศูนย์กลางถนนสายบ้านนาสูง-โรงนา
ด้านตะวันออก จดถนนสายบ้านเช็ด-บ่อขิง ปากตะวันตก
ด้านใต้ จดเขตองค์การบริหารส่วนตำบลหน้าพระธาตุ ด้านใต้
ด้านตะวันตก จดเส้นขนานระยะ ๕๐๐ เมตร กับศูนย์กลางถนนสายบ้านเช็ด-บ่อขิง

๓. “ บริเวณที่ ๓ ” หมายความว่า พื้นที่ในบริเวณหมายเลข ๓ คือ บริเวณเมืองโบราณ “ เมืองพระรถ ” ตำบลหน้าพระธาตุ อำเภอพนัสนิคม จังหวัดชลบุรี

ทั้งนี้ ยกเว้นบริเวณสระขี้เฒ่าสาธารณะประโยชน์ บริเวณโรงเรียนวัดหน้าพระธาตุ และ บริเวณ วัดหน้าพระธาตุ