

## เทศบัญญัติเทศบาลตำบลสวนหลวง

เรื่อง กำหนดบริเวณห้ามก่อสร้าง ดัดแปลง หรือเปลี่ยนแปลงการใช้อาคารบางชนิดหรือบางประเภท  
ในท้องที่เขตเทศบาลตำบลสวนหลวง อำเภอกระทุ่มแบน จังหวัดสมุทรสาคร  
พ.ศ. ๒๕๕๘

อาศัยอำนาจตามความในมาตรา ๙ วรรคสอง แห่งพระราชบัญญัติควบคุมอาคาร พ.ศ. ๒๕๒๒ ซึ่งแก้ไขเพิ่มเติมโดยพระราชบัญญัติควบคุมอาคาร (ฉบับที่ ๒) พ.ศ. ๒๕๓๕ และมาตรา ๖๐ แห่งพระราชบัญญัติเทศบาล พ.ศ. ๒๔๙๖ ซึ่งแก้ไขเพิ่มเติมโดยพระราชบัญญัติเทศบาล (ฉบับที่ ๕) พ.ศ. ๒๕๑๐ เทศบาลตำบลสวนหลวง โดยความเห็นชอบของสภาเทศบาลตำบลสวนหลวง และผู้ว่าราชการจังหวัดสมุทรสาครจึงออกเทศบัญญัติไว้ ดังต่อไปนี้

ข้อ ๑ เทศบัญญัตินี้เรียกว่า “เทศบัญญัติเทศบาลตำบลสวนหลวง เรื่อง กำหนดบริเวณห้ามก่อสร้าง ดัดแปลง หรือเปลี่ยนแปลงการใช้อาคารบางชนิดหรือบางประเภท ในท้องที่เขตเทศบาลตำบลสวนหลวง อำเภอกระทุ่มแบน จังหวัดสมุทรสาคร พ.ศ. ๒๕๕๘”

ข้อ ๒ เทศบัญญัตินี้ให้ใช้บังคับตั้งแต่วันถัดจากวันประกาศในราชกิจจานุเบกษาเป็นต้นไป และให้สิ้นสุดระยะเวลาการใช้บังคับเมื่อมีการประกาศกฎกระทรวงให้ใช้บังคับผังเมืองรวมเมืองกระทุ่มแบน ที่ออกตามความในพระราชบัญญัติการผังเมือง พ.ศ. ๒๕๑๘

ข้อ ๓ ในเทศบัญญัตินี้

“บริเวณที่ ๑” หมายความว่า พื้นที่ในบริเวณ ดังต่อไปนี้

๑.๑ ด้านเหนือ จดเส้นแบ่งเขตการปกครองระหว่างเทศบาลนครอ้อมน้อยกับเทศบาลตำบลสวนหลวง

ด้านตะวันออก จดเส้นขนานระยะ ๑๕ เมตร กับริมเขตทางหลวงชนบท สค. ๑๐๑๘  
ปากตะวันตก

ด้านใต้ จดเส้นขนานระยะ ๑๕ เมตร กับริมเขตทางหลวงชนบท สค. ๑๐๑๘  
ปากตะวันตก จนบรรจบกับคลองสหราษฎร์ (วัดใหม่) ฝั่งตะวันออก

ด้านตะวันตก จดคลองสหราษฎร์ (วัดใหม่) ฝั่งตะวันออก

๑.๒ ด้านเหนือ จดเส้นขนานระยะ ๑๕ เมตร กับริมเขตทางหลวงชนบท สค. ๑๐๑๘  
ปากตะวันตก

ด้านตะวันออก จดถนนสาธารณะไม่ปรากฏชื่อ ปากตะวันตก ที่แยกจากทางหลวงชนบท สค. ๑๐๑๘ ปากตะวันตก ไปทางทิศใต้เป็นระยะทาง ๘๗๐ เมตร เส้นตรงที่ลากตรงจากถนนสาธารณะไม่ปรากฏชื่อ ปากตะวันตก ที่แยกจากทางหลวงชนบท สค. ๑๐๑๘ ปากตะวันตก ไปทางทิศใต้เป็นระยะทาง ๘๗๐ เมตร ไปทางทิศตะวันออกเฉียงใต้ เป็นระยะทาง ๒๔๐ เมตร จนบรรจบกับถนนสาธารณะไม่ปรากฏชื่อ ปากตะวันออก ที่แยกจากถนนสวนหลวง - ร่วมใจ ไปทางทิศตะวันออกเฉียงเหนือเป็นระยะทาง ๔๔๐ เมตร

ด้านใต้	จดเส้นขนานระยะ ๕๐๐ เมตร กับกึ่งกลางคลองภาษีเจริญ สถานีวิทยุ
มหาวิทยาลัยเกษตรศาสตร์ ซอยเพชรเกษม ๙๑ ฟากตะวันตก ถนนสวนหลวง - ร่วมใจ ฟากเหนือ	
ด้านตะวันตก	จดเส้นขนานระยะ ๑๕ เมตร กับริมทางหลวงชนบท สค. ๑๐๑๘
ฟากตะวันออก	
๑.๓ ด้านเหนือ	จดคลองภาษีเจริญ ฝั่งใต้
ด้านตะวันออก	จดเส้นขนานระยะ ๒๐๐ เมตร กับกึ่งกลางทางหลวงชนบท สค. ๑๐๑๘
ฟากตะวันตก	
ด้านใต้	จดเส้นแบ่งเขตการปกครองระหว่างเทศบาลตำบลสวนหลวงกับองค์การบริหารส่วนตำบลคลองมะเดื่อ
ด้านตะวันตก	จดค่ายกำแพงเพชรอัครโยธิน
๑.๔ ด้านเหนือ	จดถนนทางหลวงชนบท สค. ๔๐๐๑ และเส้นขนานระยะ ๒๗๐ เมตร
กับกึ่งกลางคลองภาษีเจริญ	
ด้านตะวันออก	จดคลองแนวลิขิต ๒ ฝั่งตะวันตก
ด้านใต้	จดคลองภาษีเจริญ ฝั่งเหนือ
ด้านตะวันตก	จดเส้นขนาน ๕๐๐ เมตร กับศูนย์กลางทางหลวงแผ่นดินหมายเลข ๓๐๙๑
“บริเวณที่ ๒” หมายความว่า พื้นที่ในบริเวณ ดังต่อไปนี้	
๒.๑ ด้านเหนือ	จดเส้นแบ่งเขตการปกครองระหว่างเทศบาลนครอ้อมน้อยกับเทศบาลตำบลสวนหลวง
ด้านตะวันออก	จดซอยเพชรเกษม ๙๑ ฟากตะวันตก และเส้นขนานระยะ ๑๕ เมตร
กับริมเขตทางหลวงชนบท สค. ๑๐๑๘ ฟากตะวันตก	
ด้านใต้	จดเส้นขนานระยะ ๓ เมตร กับริมฝั่งคลองภาษีเจริญ ฝั่งเหนือ
ด้านตะวันออก	จดคลองแนวลิขิต ๒ ฝั่งตะวันออก เส้นขนานระยะ ๒๔๐ เมตร
กับริมคลองภาษีเจริญ ฝั่งเหนือ เส้นขนานระยะ ๔๐๐ เมตร กับกึ่งกลางคลองแนวลิขิต ๒	
ทั้งนี้ ยกเว้นที่ทำการเทศบาลตำบลสวนหลวงและโรงเรียนบ้านสวนหลวง	
๒.๒ ด้านเหนือ	จดเส้นขนานระยะ ๓ เมตร กับริมคลองภาษีเจริญ ฝั่งใต้
ด้านตะวันออก	จดค่ายกำแพงเพชรอัครโยธิน
ด้านใต้	จดเส้นแบ่งเขตการปกครองระหว่างเทศบาลตำบลสวนหลวงกับ
องค์การบริหารส่วนตำบลคลองมะเดื่อ	
ด้านตะวันตก	จดเส้นขนานระยะ ๑๕ เมตร กับศูนย์กลางทางหลวงแผ่นดิน
หมายเลข ๓๐๙๑	

“บริเวณที่ ๓” หมายความว่า พื้นที่ในบริเวณ ดังต่อไปนี้

- |               |  |
|---------------|--|
| ๓.๑ ด้านเหนือ | จดถนนสวนหลวง - ร่วมใจ ฟากใต้                         |
| ด้านตะวันออก  | จดคลองราษฎร์นิยม ฝั่งตะวันตก                         |
| ด้านใต้       | จดคลองภาษีเจริญ ฝั่งเหนือ                            |
| ด้านตะวันตก   | จดเส้นขนานระยะ ๑๕ เมตร กับริมเขตทางหลวงชนบท สค. ๑๐๑๘ |

ฟากตะวันออก

ทั้งนี้ ยกเว้นบริเวณวัดหนองพะองและโรงเรียนวัดใหม่หนองพะอง

- |               |  |
|---------------|--|
| ๓.๒ ด้านเหนือ | จดเส้นแบ่งเขตการปกครองระหว่างองค์การบริหารส่วนตำบลท่าไม้ |
|---------------|--|

กับเทศบาลตำบลสวนหลวง

ด้านตะวันออก จดเส้นขนานระยะ ๕๐๐ เมตร กับริมเขตทางหลวงแผ่นดินหมายเลข ๓๐๙๑ ฟากตะวันออก คลองภาษีเจริญ ฝั่งเหนือ และเส้นขนานระยะ ๑๕ เมตร กับริมเขตทางหลวงแผ่นดินหมายเลข ๓๐๙๑ ฟากตะวันตก

ด้านใต้ จดเส้นแบ่งเขตการปกครองระหว่างเทศบาลเมืองกระทุ่มแบนกับเทศบาลตำบลสวนหลวง

ด้านตะวันตก จดเส้นแบ่งเขตการปกครองระหว่างองค์การบริหารส่วนตำบลท่าไม้กับเทศบาลตำบลสวนหลวง

ทั้งนี้ ยกเว้นบริเวณเส้นขนานระยะ ๑๕ เมตร กับริมเขตทางหลวงแผ่นดินหมายเลข ๓๐๙๑ ฟากตะวันตกและฟากตะวันออก และคลองภาษีเจริญ ฝั่งเหนือและฝั่งใต้

“บริเวณที่ ๔” หมายความว่า พื้นที่ในบริเวณ ดังต่อไปนี้

ด้านเหนือ จดเส้นแบ่งเขตการปกครองระหว่างเทศบาลนครอ้อมน้อยกับเทศบาลตำบลสวนหลวง

ด้านตะวันออก จดเส้นขนานระยะ ๔๐๐ เมตร กับกึ่งกลางคลองแนวลิขิต ๒

ด้านใต้ จดเส้นขนานระยะ ๒๗๐ เมตร กับกึ่งกลางคลองภาษีเจริญ และทางหลวงชนบท สค. ๔๐๐๑ ฟากเหนือ

ด้านตะวันตก จดเส้นแบ่งเขตการปกครองระหว่างเทศบาลตำบลสวนหลวงกับองค์การบริหารส่วนตำบลท่าไม้

“บริเวณที่ ๕” หมายความว่า พื้นที่ในบริเวณ ดังต่อไปนี้

ด้านเหนือ จดเส้นขนานระยะ ๕๐๐ เมตร กับกึ่งกลางคลองภาษีเจริญ และสถานีวิทยุมหาวิทยาลัยเกษตรศาสตร์

ด้านตะวันออก จดคลองศรีสำราญ ฝั่งตะวันตก

ด้านใต้ จดคลองภาษีเจริญ ฝั่งเหนือ

ด้านตะวันตก จดคลองราษฎร์นิยม ฝั่งตะวันออก ถนนสวนหลวง - ร่วมใจ ฟากเหนือ และซอยเพชรเกษม ๙๑ ฟากตะวันออก

“บริเวณที่ ๖” หมายความว่า พื้นที่ในบริเวณ ดังต่อไปนี้

๖.๑ ด้านเหนือ จดเส้นแบ่งเขตการปกครองระหว่างเทศบาลนครอ้อมน้อยกับเทศบาลตำบลสวนหลวง

ด้านตะวันออก จดคลองศรีสำราญ ฝั่งตะวันตก

ด้านใต้ จดเส้นขนานระยะ ๕๐๐ เมตร กับถนนสวนหลวง - ร่วมใจ

ด้านตะวันตก จดถนนสาธารณะไม่ปรากฏชื่อ ฟากตะวันออก ที่แยกจากถนนสวนหลวง - ร่วมใจ ไปทางทิศตะวันตกเฉียงเหนือ เป็นระยะทาง ๔๔๐ เมตร เส้นตรงที่ลากตรงจากถนนสาธารณะไม่ปรากฏชื่อ ฟากตะวันออก ที่แยกจากถนนสวนหลวง - ร่วมใจ ไปทางทิศตะวันตกเฉียงเหนือ เป็นระยะทาง ๔๔๐ เมตร ไปทางทิศตะวันตกเฉียงเหนือเป็นระยะทาง ๒๔๐ เมตร จนบรรจบกับถนนสาธารณะไม่ปรากฏชื่อ ฟากตะวันออก ที่แยกจากทางหลวงชนบท สค. ๑๐๑๘ ฟากตะวันตก ไปทางทิศใต้เป็นระยะทาง ๘๗๐ เมตร และถนนสาธารณะไม่ปรากฏชื่อ ฟากตะวันออก ที่แยกจากทางหลวงชนบท สค. ๑๐๑๘ ฟากตะวันตก ไปทางทิศใต้เป็นระยะทาง ๘๗๐ เมตร

๖.๒ ด้านเหนือ จดคลองภาษีเจริญ ฝั่งใต้

ด้านตะวันออก จดคลองศรีสำราญ ฝั่งตะวันตก

ด้านใต้ จดเส้นแบ่งเขตการปกครองระหว่างเทศบาลตำบลสวนหลวงกับองค์การบริหารส่วนตำบลแคราย

ด้านตะวันตก จดเส้นขนานระยะ ๑๕ เมตร กับริมทางหลวงชนบท สค. ๑๐๑๘ ฟากตะวันออก

“บริเวณที่ ๗” หมายความว่า พื้นที่ในบริเวณ ดังต่อไปนี้

๗.๑ ด้านเหนือ จดเส้นแบ่งเขตการปกครองระหว่างเทศบาลนครอ้อมน้อยกับเทศบาลตำบลสวนหลวง

ด้านตะวันออก จดเส้นขนานระยะ ๑๕ เมตร กับริมเขตทางหลวงชนบท สค. ๑๐๑๘ ฟากตะวันออก

ด้านใต้ จดเส้นแบ่งเขตการปกครองระหว่างเทศบาลตำบลสวนหลวงกับองค์การบริหารส่วนตำบลแคราย

ด้านตะวันตก จดเส้นขนานระยะ ๑๕ เมตร กับริมเขตทางหลวงชนบท สค. ๑๐๑๘ ฟากตะวันตก

๗.๒ ด้านเหนือ จดเส้นแบ่งเขตการปกครองระหว่างองค์การบริหารส่วนตำบลท่าไม้กับเทศบาลตำบลสวนหลวง

ด้านตะวันออก จดเส้นขนานระยะ ๑๕ เมตร กับริมเขตทางหลวงแผ่นดินหมายเลข ๓๐๙๑  
 พากตะวันออก

ด้านใต้ จดเส้นแบ่งเขตการปกครองระหว่างเทศบาลตำบลสวนหลวงกับ  
 องค์การบริหารส่วนตำบลคลองมะเดื่อ

ด้านตะวันตก จดเส้นขนานระยะ ๑๕ เมตร กับริมเขตทางหลวงแผ่นดินหมายเลข ๓๐๙๑  
 พากตะวันตก

ทั้งนี้ พื้นที่บริเวณที่ ๑ บริเวณที่ ๒ บริเวณที่ ๓ บริเวณที่ ๔ บริเวณที่ ๕ บริเวณที่ ๖  
 และบริเวณที่ ๗ ปรากฏตามแผนที่ท้ายเทศบัญญัตินี้

ข้อ ๔ ภายในพื้นที่บริเวณที่ ๑ ห้ามบุคคลใดก่อสร้างอาคาร ดังต่อไปนี้

(๑) โรงงานทุกจำพวกตามกฎหมายว่าด้วยโรงงาน เว้นแต่โรงงานตามประเภท ชนิดและ  
 จำพวกที่กำหนดให้ดำเนินการได้ตามบัญชีท้ายเทศบัญญัตินี้ และโรงงานบำบัดน้ำเสียรวมของชุมชน

(๒) อาคารเพื่อการจัดการกากกัมมันตรังสีตามกฎหมายว่าด้วยพลังงานปรมาณูเพื่อสันติ  
 เว้นแต่ภายใต้ดำเนินการโดยหน่วยงานของรัฐ

(๓) คลังก๊าซปิโตรเลียมเหลว สถานที่บรรจุก๊าซปิโตรเลียมเหลวประเภทโรงบรรจุ สถานที่  
 บรรจุก๊าซปิโตรเลียมเหลวประเภทห้องบรรจุ และสถานที่เก็บรักษาก๊าซปิโตรเลียมเหลวประเภทโรงเก็บ  
 ตามกฎหมายว่าด้วยการควบคุมน้ำมันเชื้อเพลิง

(๔) คลังน้ำมันและสถานที่เก็บรักษาน้ำมัน ลักษณะที่สาม ตามกฎหมายว่าด้วยการควบคุม  
 น้ำมันเชื้อเพลิง เพื่อจำหน่าย เว้นแต่ ร้านจำหน่ายน้ำมันเชื้อเพลิงบรรจุสำเร็จในภาชนะประเภท  
 น้ำมันก๊าดหรือน้ำมันหล่อลื่น

(๕) อาคารเลี้ยงสัตว์ทุกชนิดเพื่อการค้า

(๖) อาคารเพาะเลี้ยงสัตว์น้ำเค็มหรือน้ำกร่อย เพื่อการค้าตามกฎหมายว่าด้วยการส่งเสริม  
 และรักษาคุณภาพสิ่งแวดล้อมแห่งชาติ

(๗) สุสาน และฌาปนสถานตามกฎหมายว่าด้วยสุสานและฌาปนสถาน เว้นแต่เป็นการ  
 ก่อสร้างแทนฌาปนสถานที่มีอยู่เดิม

(๘) อาคารอยู่อาศัยรวม อาคารชุดหรือหอพัก เว้นแต่อาคารอยู่อาศัยรวม อาคารชุด ซึ่งไม่ใช่  
 ประเภทอาคารขนาดใหญ่ อาคารสูง ที่ดำเนินการโดยองค์กรปกครองส่วนท้องถิ่น การเคหะแห่งชาติ  
 หรือสถาบันพัฒนาองค์กรชุมชน (องค์การมหาชน) เพื่อเป็นที่อยู่อาศัยสำหรับผู้มีรายได้น้อย

(๙) อาคารขนาดใหญ่หรืออาคารสูง เว้นแต่สถานศึกษา สถาบันราชการ การสาธารณสุขปโภค  
 และสาธารณูปการ

(๑๐) ไซโลเก็บผลิตผลทางการเกษตร

(๑๑) โรงกำจัดขยะมูลฝอย

(๑๒) อาคารเพื่อการกำจัดวัตถุอันตรายตามกฎหมายว่าด้วยวัตถุอันตราย

(๑๓) โรงซื้อขายหรือเก็บชิ้นส่วนเครื่องจักรกลเก่า

(๑๔) โรงซื้อขายหรือเก็บเศษวัสดุ

ข้อ ๕ ภายในพื้นที่บริเวณที่ ๒ ห้ามบุคคลใดก่อสร้างอาคาร ดังต่อไปนี้

(๑) โรงงานทุกจำพวกตามกฎหมายว่าด้วยโรงงาน เว้นแต่โรงงานตามประเภท ชนิดและจำพวกที่กำหนดให้ดำเนินการได้ตามบัญชีท้ายเทศบัญญัตินี้ และโรงงานบำบัดน้ำเสียรวมของชุมชน

(๒) อาคารเพื่อการจัดการกากกัมมันตรังสีตามกฎหมายว่าด้วยพลังงานปรมาณูเพื่อสันติ เว้นแต่ภายใต้ดำเนินการโดยหน่วยงานของรัฐ

(๓) คลังก๊าซปิโตรเลียมเหลว สถานที่บรรจุก๊าซปิโตรเลียมเหลวประเภทโรงบรรจุ สถานที่บรรจุก๊าซปิโตรเลียมเหลวประเภทห้องบรรจุ และสถานที่เก็บรักษาก๊าซปิโตรเลียมเหลวประเภทโรงเก็บ ตามกฎหมายว่าด้วยการควบคุมน้ำมันเชื้อเพลิง

(๔) คลังน้ำมันและสถานที่เก็บรักษาน้ำมัน ลักษณะที่สาม ตามกฎหมายว่าด้วยการควบคุมน้ำมันเชื้อเพลิง เพื่อจำหน่าย เว้นแต่ ร้านจำหน่ายน้ำมันเชื้อเพลิงบรรจุสำเร็จในภาชนะประเภทน้ำมันก๊าดหรือน้ำมันหล่อลื่น

(๕) อาคารเลี้ยงสัตว์ทุกชนิดเพื่อการค้า

(๖) อาคารเพาะเลี้ยงสัตว์น้ำเค็มหรือน้ำกร่อย เพื่อการค้าตามกฎหมายว่าด้วยการส่งเสริมและรักษาคุณภาพสิ่งแวดล้อมแห่งชาติ

(๗) สุสาน และฌาปนสถานตามกฎหมายว่าด้วยสุสานและฌาปนสถาน เว้นแต่เป็นการก่อสร้างแทนฌาปนสถานที่มีอยู่เดิม

(๘) โรงแรมตามกฎหมายว่าด้วยโรงแรม

(๙) โรงมหรสพตามกฎหมายว่าด้วยการควบคุมอาคาร

(๑๐) อาคารขนาดใหญ่หรืออาคารสูง เว้นแต่สถานศึกษา สถาบันราชการ การสาธารณสุขปโภค และสาธารณสุขการ

(๑๑) อาคารคลังสินค้า อาคารสถานีขนส่งสินค้า หรืออาคารการรับส่งสินค้า

(๑๒) ไซโลเก็บผลิตผลทางการเกษตร

(๑๓) โรงกำจัดขยะมูลฝอย

(๑๔) อาคารเพื่อการกำจัดวัตถุอันตรายตามกฎหมายว่าด้วยวัตถุอันตราย

(๑๕) โรงซื้อขายหรือเก็บชิ้นส่วนเครื่องจักรกลเก่า

(๑๖) โรงซื้อขายหรือเก็บเศษวัสดุ

ข้อ ๖ ภายในพื้นที่บริเวณที่ ๓ ห้ามบุคคลใดก่อสร้างอาคาร ดังต่อไปนี้

(๑) โรงงานทุกจำพวกตามกฎหมายว่าด้วยโรงงาน เว้นแต่โรงงานตามประเภท ชนิดและจำพวกที่กำหนดให้ดำเนินการได้ตามบัญชีท้ายเทศบัญญัตินี้ และโรงงานบำบัดน้ำเสียรวมของชุมชน

(๒) อาคารเพื่อการจัดการกากกัมมันตรังสีตามกฎหมายว่าด้วยพลังงานปรมาณูเพื่อสันติ เว้นแต่ภายใต้ดำเนินการโดยหน่วยงานของรัฐ

(๓) คลังก๊าซปิโตรเลียมเหลว สถานที่บรรจุก๊าซปิโตรเลียมเหลวประเภทโรงบรรจุ สถานที่บรรจุก๊าซปิโตรเลียมเหลวประเภทห้องบรรจุ และสถานที่เก็บรักษาก๊าซปิโตรเลียมเหลวประเภทโรงเก็บ ตามกฎหมายว่าด้วยการควบคุมน้ำมันเชื้อเพลิง

(๔) คลังน้ำมันและสถานที่เก็บรักษาน้ำมัน ลักษณะที่สาม ตามกฎหมายว่าด้วยการควบคุม น้ำมันเชื้อเพลิง เพื่อจำหน่าย เว้นแต่ ร้านจำหน่ายน้ำมันเชื้อเพลิงบรรจุสำเร็จในภาชนะประเภท น้ำมันก๊าดหรือน้ำมันหล่อลื่น

(๕) อาคารเลี้ยงสัตว์ทุกชนิดเพื่อการค้า

(๖) อาคารเพาะเลี้ยงสัตว์น้ำเค็มหรือน้ำกร่อย เพื่อการค้าตามกฎหมายว่าด้วยการส่งเสริม และรักษาคุณภาพสิ่งแวดล้อมแห่งชาติ

(๗) สุสาน และฌาปนสถานตามกฎหมายว่าด้วยสุสานและฌาปนสถาน เว้นแต่เป็นการก่อสร้างแทนฌาปนสถานที่มีอยู่เดิม

(๘) อาคารขนาดใหญ่พิเศษ เว้นแต่สถานศึกษา สถาบันราชการ การสาธารณูปโภคและ สาธารณูปการ

(๙) อาคารคลังสินค้า อาคารสถานีขนส่งสินค้า หรืออาคารการรับส่งสินค้า

(๑๐) ไซโลเก็บผลิตผลทางการเกษตร

(๑๑) โรงกำจัดขยะมูลฝอย

(๑๒) อาคารเพื่อการกำจัดวัตถุอันตรายตามกฎหมายว่าด้วยวัตถุอันตราย

(๑๓) โรงซื้อขายหรือเก็บชิ้นส่วนเครื่องจักรกลเก่า

(๑๔) โรงซื้อขายหรือเก็บเศษวัสดุ

ข้อ ๗ ภายในพื้นที่บริเวณที่ ๔ ห้ามบุคคลใดก่อสร้างอาคาร ดังต่อไปนี้

(๑) อาคารเพื่อการจัดการกากกัมมันตรังสีตามกฎหมายว่าด้วยพลังงานปรมาณูเพื่อสันติ เว้นแต่ภายใต้ดำเนินการโดยหน่วยงานของรัฐ

(๒) คลังก๊าซปิโตรเลียมเหลว สถานที่บรรจุก๊าซปิโตรเลียมเหลวประเภทโรงบรรจุ สถานที่บรรจุก๊าซปิโตรเลียมเหลวประเภทห้องบรรจุ และสถานที่เก็บรักษาก๊าซปิโตรเลียมเหลวประเภทโรงเก็บ ตามกฎหมายว่าด้วยการควบคุมน้ำมันเชื้อเพลิง เว้นแต่ สถานที่เก็บก๊าซเพื่อใช้ภายในโรงงาน

(๓) คลังน้ำมันและสถานที่เก็บรักษาน้ำมัน ลักษณะที่สาม ตามกฎหมายว่าด้วยการควบคุม น้ำมันเชื้อเพลิง เพื่อจำหน่าย เว้นแต่ ร้านจำหน่ายน้ำมันเชื้อเพลิงบรรจุสำเร็จในภาชนะประเภท น้ำมันก๊าดหรือน้ำมันหล่อลื่น และสถานที่เก็บน้ำมันเชื้อเพลิงเพื่อใช้ภายในโรงงาน

(๔) อาคารเลี้ยงสัตว์ทุกชนิดเพื่อการค้า

(๕) อาคารเพาะเลี้ยงสัตว์น้ำเค็มหรือน้ำกร่อย เพื่อการค้าตามกฎหมายว่าด้วยการส่งเสริม และรักษาคุณภาพสิ่งแวดล้อมแห่งชาติ

(๖) สุสาน และฌาปนสถานตามกฎหมายว่าด้วยสุสานและฌาปนสถาน เว้นแต่เป็นการก่อสร้างแทนฌาปนสถานที่มีอยู่เดิม

(๗) สถานพยาบาลตามกฎหมายว่าด้วยสถานพยาบาล เว้นแต่เป็นสวัสดิการที่จัดให้บริการแก่พนักงานหรือลูกจ้างของโรงงาน

(๘) สถานศึกษา ตามกฎหมายว่าด้วยการศึกษาแห่งชาติ

(๙) สถานสงเคราะห์หรือรับเลี้ยงเด็ก

(๑๐) สถานสงเคราะห์หรือรับเลี้ยงคนชรา

(๑๑) ไซโลเก็บผลิตผลทางการเกษตร

(๑๒) โรงกำจัดขยะมูลฝอย

(๑๓) อาคารเพื่อกำจัดวัตถุอันตรายตามกฎหมายว่าด้วยวัตถุอันตราย

ข้อ ๘ ภายในพื้นที่บริเวณที่ ๕ ห้ามบุคคลใดก่อสร้างอาคาร ดังต่อไปนี้

(๑) โรงงานทุกจำพวกตามกฎหมายว่าด้วยโรงงาน เว้นแต่โรงงานตามประเภท ชนิดและจำพวกที่กำหนดให้ดำเนินการได้ตามบัญชีท้ายเทศบัญญัตินี้ และโรงงานบำบัดน้ำเสียรวมของชุมชน

(๒) อาคารเพื่อการจัดการกากกัมมันตรังสีตามกฎหมายว่าด้วยพลังงานปรมาณูเพื่อสันติ เว้นแต่ภายใต้ดำเนินการโดยหน่วยงานของรัฐ

(๓) คลังก๊าซปิโตรเลียมเหลว สถานที่บรรจุก๊าซปิโตรเลียมเหลวประเภทโรงบรรจุ สถานที่บรรจุก๊าซปิโตรเลียมเหลวประเภทห้องบรรจุ และสถานที่เก็บรักษาก๊าซปิโตรเลียมเหลวประเภทโรงเก็บ ตามกฎหมายว่าด้วยการควบคุมน้ำมันเชื้อเพลิง เว้นแต่ สถานที่เก็บก๊าซเพื่อใช้ภายในโรงงาน

(๔) คลังน้ำมันและสถานที่เก็บรักษาน้ำมัน ลักษณะที่สาม ตามกฎหมายว่าด้วยการควบคุมน้ำมันเชื้อเพลิง เพื่อจำหน่าย เว้นแต่ ร้านจำหน่ายน้ำมันเชื้อเพลิงบรรจุสำเร็จในภาชนะประเภทน้ำมันก๊าดหรือน้ำมันหล่อลื่น และสถานที่เก็บน้ำมันเชื้อเพลิงเพื่อใช้ภายในโรงงาน

(๕) อาคารเลี้ยงสัตว์ทุกชนิดเพื่อการค้า

(๖) อาคารเพาะเลี้ยงสัตว์น้ำเค็มหรือน้ำกร่อย เพื่อกำไรตามกฎหมายว่าด้วยการส่งเสริมและรักษาคุณภาพสิ่งแวดล้อมแห่งชาติ

(๗) สุสาน และฌาปนสถานตามกฎหมายว่าด้วยสุสานและฌาปนสถาน เว้นแต่เป็นการก่อสร้างแทนฌาปนสถานที่มีอยู่เดิม

(๘) สถานพยาบาลตามกฎหมายว่าด้วยสถานพยาบาล เว้นแต่เป็นสวัสดิการที่จัดให้บริการแก่พนักงานหรือลูกจ้างของโรงงาน

(๙) สถานศึกษา ตามกฎหมายว่าด้วยการศึกษาแห่งชาติ

(๑๐) สถานสงเคราะห์หรือรับเลี้ยงเด็ก

(๑๑) สถานสงเคราะห์หรือรับเลี้ยงคนชรา

(๑๒) ไซโลเก็บผลิตผลทางการเกษตร

(๑๓) โรงกำจัดขยะมูลฝอย

(๑๔) อาคารเพื่อกำจัดวัตถุอันตรายตามกฎหมายว่าด้วยวัตถุอันตราย



ข้อ ๙ ภายในพื้นที่บริเวณที่ ๖ ห้ามบุคคลใดก่อสร้างอาคาร ดังต่อไปนี้

(๑) โรงงานทุกจำพวกตามกฎหมายว่าด้วยโรงงาน เว้นแต่โรงงานตามประเภท ชนิดและจำพวกที่กำหนดให้ดำเนินการได้ตามบัญชีท้ายเทศบัญญัตินี้ และโรงงานบำบัดน้ำเสียรวมของชุมชน

(๒) อาคารเพื่อการจัดการกากกัมมันตรังสีตามกฎหมายว่าด้วยพลังงานปรมาณูเพื่อสันติ เว้นแต่ภายใต้ดำเนินการโดยหน่วยงานของรัฐ

(๓) คลังก๊าซปิโตรเลียมเหลว สถานที่บรรจุก๊าซปิโตรเลียมเหลวประเภทโรงบรรจุ สถานที่บรรจุก๊าซปิโตรเลียมเหลวประเภทห้องบรรจุ และสถานที่เก็บรักษาก๊าซปิโตรเลียมเหลวประเภทโรงเก็บ ตามกฎหมายว่าด้วยการควบคุมน้ำมันเชื้อเพลิง เว้นแต่ สถานที่เก็บก๊าซเพื่อใช้ภายในโรงงาน

(๔) คลังน้ำมันและสถานที่เก็บรักษาน้ำมัน ลักษณะที่สาม ตามกฎหมายว่าด้วยการควบคุมน้ำมันเชื้อเพลิง เพื่อจำหน่าย เว้นแต่ ร้านจำหน่ายน้ำมันเชื้อเพลิงบรรจุสำเร็จในภาชนะประเภทน้ำมันก๊าดหรือน้ำมันหล่อลื่น และสถานที่เก็บน้ำมันเชื้อเพลิงเพื่อใช้ภายในโรงงาน

(๕) อาคารเพาะเลี้ยงสัตว์น้ำเค็มหรือน้ำกร่อย เพื่อการค้าตามกฎหมายว่าด้วยการส่งเสริมและรักษาคุณภาพสิ่งแวดล้อมแห่งชาติ

(๖) สุสาน และฌาปนสถานตามกฎหมายว่าด้วยสุสานและฌาปนสถาน เว้นแต่เป็นการก่อสร้างแทนฌาปนสถานที่มีอยู่เดิม

(๗) โรงแรมตามกฎหมายว่าด้วยโรงแรม

(๘) โรงมหรสพตามกฎหมายว่าด้วยการควบคุมอาคาร

(๙) อาคารประกอบพาณิชย์กรรมที่มีพื้นที่อาคารรวมในหลังเดียวกันเกิน ๕๐๐ ตารางเมตร

(๑๐) อาคารสำนักงานที่มีพื้นที่อาคารรวมในหลังเดียวกันเกิน ๕๐๐ ตารางเมตร

(๑๑) ห้องแถวหรือตึกแถว

(๑๒) อาคารอยู่อาศัยรวม อาคารชุดหรือหอพัก เว้นแต่ อาคารอยู่อาศัยรวม อาคารชุดซึ่งไม่ใช่ประเภทอาคารขนาดใหญ่ อาคารสูง ที่ดำเนินการโดยองค์กรปกครองส่วนท้องถิ่น การเคหะแห่งชาติ หรือสถาบันพัฒนาองค์กรชุมชน (องค์การมหาชน) เพื่อเป็นที่อยู่อาศัยสำหรับผู้มีรายได้น้อย

(๑๓) อาคารขนาดใหญ่หรืออาคารสูง เว้นแต่สถานศึกษา สถาบันราชการ การสาธารณสุขปโภคและสาธารณสุขการ

ข้อ ๑๐ ภายในพื้นที่บริเวณที่ ๗ ห้ามบุคคลใดก่อสร้างอาคารทุกประเภท เว้นแต่อาคารเพื่อการนันทนาการ อาคารเพื่อการส่งเสริมคุณภาพสิ่งแวดล้อม อาคารอยู่อาศัยประเภทบ้านเดี่ยว อาคารสถาบันราชการ และอาคารเพื่อการสาธารณสุขปโภคและสาธารณสุขการ

ข้อ ๑๑ ภายในบริเวณพื้นที่ที่กำหนดไว้ตามข้อ ๓ ห้ามบุคคลใดตัดแปลงใช้หรือเปลี่ยนการใช้อาคารใด ๆ ให้เป็นอาคารชนิดหรือประเภทที่มีลักษณะต้องห้ามตามที่กำหนดในข้อ ๔ ข้อ ๕ ข้อ ๖ ข้อ ๗ ข้อ ๘ ข้อ ๙ และข้อ ๑๐

ข้อ ๑๒ อาคารที่มีอยู่แล้วในพื้นที่ที่กำหนดตามข้อ ๓ ก่อนหรือในวันที่เทศบัญญัตินี้ใช้บังคับ ให้ได้รับยกเว้นไม่ต้องปฏิบัติตามเทศบัญญัตินี้ แต่ห้ามดัดแปลงหรือเปลี่ยนแปลงการใช้อาคารดังกล่าวให้เป็น อาคารชนิด หรือประเภทที่มีลักษณะต้องห้ามตามที่กำหนดในข้อ ๔ ข้อ ๕ ข้อ ๖ ข้อ ๗ ข้อ ๘ ข้อ ๙ และข้อ ๑๐

ข้อ ๑๓ อาคารที่ได้รับอนุญาตหรือในวันแจ้งการก่อสร้าง ดัดแปลง ใช้หรือเปลี่ยนแปลงการใช้ ตามกฎหมายว่าด้วยการควบคุมอาคาร หรือที่ได้รับอนุญาตตามกฎหมายเฉพาะว่าด้วยกิจการนั้นก่อน วันที่เทศบัญญัตินี้ใช้บังคับ และยังก่อสร้าง ดัดแปลง ใช้หรือเปลี่ยนแปลงการใช้ไม่แล้วเสร็จ ให้ได้รับยกเว้น ไม่ต้องปฏิบัติตามเทศบัญญัตินี้ แต่จะขอเปลี่ยนแปลงการอนุญาตหรือการแจ้งให้เป็นการขัดต่อ เทศบัญญัตินี้ไม่ได้

ข้อ ๑๔ ให้นายกเทศมนตรีตำบลสวนหลวงรักษาการตามเทศบัญญัตินี้

ประกาศ ณ วันที่ ๒๒ มิถุนายน พ.ศ. ๒๕๕๘

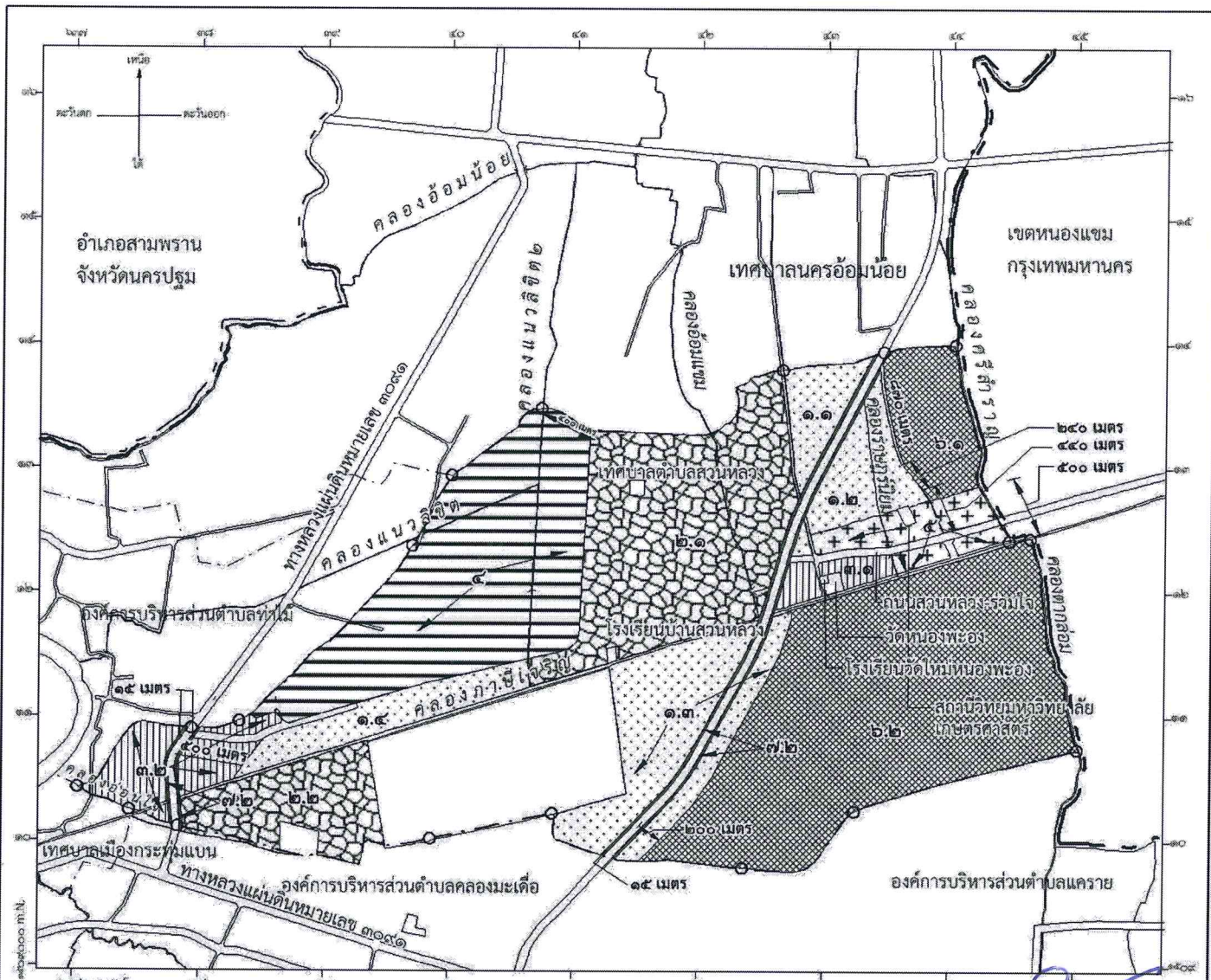
นิรันดร์ ป้อมน้อย

นายกเทศมนตรีตำบลสวนหลวง

แผนที่ท้ายเทศบัญญัติเทศบาลตำบลสวนหลวง  
 เรื่อง กำหนดบริเวณห้ามก่อสร้าง คัดแปลง หรือเปลี่ยนแปลงใช้อาคารบางชนิด หรือบางประเภท  
 ในท้องที่เทศบาลตำบลสวนหลวง อำเภอกระทุ่มแบน จังหวัดสมุทรสาคร  
 พ.ศ. ๒๕๕๘

มาตราส่วน ๑ : ๕๐,๐๐๐

๐ ๐.๕ ๑ ๒ กิโลเมตร



เครื่องหมาย

- |  |             |  |                  |
|--|-------------|--|------------------|
|  | บริเวณที่ ๑ |  | เขตจังหวัด       |
|  | บริเวณที่ ๒ |  | เขตตำบล          |
|  | บริเวณที่ ๓ |  | เขตเทศบาล        |
|  | บริเวณที่ ๔ |  | เขตทหาร          |
|  | บริเวณที่ ๕ |  | ทางหลวง ถนน ซอย  |
|  | บริเวณที่ ๖ |  | แม่น้ำ คลอง ห้วย |
|  | บริเวณที่ ๗ |  |                  |

(นายภูวเดช ธนนโกคิน)  
 ผู้อำนวยการกองช่าง เทศบาลตำบลสวนหลวง

(นายประชา โพประพันธ์)  
 ปลัดเทศบาลตำบลสวนหลวง

(นายนิรันดร์ ป้อมน้อย)  
 นายกเทศมนตรีตำบลสวนหลวง



ลำดับที่	ประเภทหรือชนิดของโรงงาน	บริเวณพื้นที่														
		บริเวณที่ ๑			บริเวณที่ ๒			บริเวณที่ ๓			บริเวณที่ ๕			บริเวณที่ ๖		
		โรงงานจำพวกที่			โรงงานจำพวกที่			โรงงานจำพวกที่			โรงงานจำพวกที่			โรงงานจำพวกที่		
		๑	๒	๓	๑	๒	๓	๑	๒	๓	๑	๒	๓	๑	๒	๓
๔	โรงงานประกอบกิจการเกี่ยวกับสัตว์ซึ่งมีใช้สัตว์น้ำ															
	อย่างใดอย่างหนึ่งหรือหลายอย่าง ดังต่อไปนี้															
	(๑) การฆ่าสัตว์															ได้
	(๒) การถนอมเนื้อสัตว์โดยวิธีอบ รุมควัน ใส่เกลือ ดอง ตากแห้ง หรือทำให้เยือกแข็งโดยฉับพลันหรือเหือดแห้ง	ได้													ได้	
	(๓) การทำผลิตภัณฑ์อาหารสำเร็จรูปจากเนื้อสัตว์ มันสัตว์ หนังสัตว์ หรือสารที่สกัดจากไขสัตว์หรือกระดูกสัตว์															ได้
	(๕) การบรรจุเนื้อสัตว์หรือมันสัตว์หรือผลิตภัณฑ์สำเร็จรูปจากเนื้อสัตว์หรือมันสัตว์ในภาชนะที่ผนึกและอากาศเข้าไม่ได้															ได้
	(๖) การล้าง ขำแหละ แกะ ต้ม นึ่ง ทอด หรือบดสัตว์ หรือส่วนหนึ่งส่วนใดของสัตว์		ได้													ได้
(๗) การทำผลิตภัณฑ์จากไข่เพื่อใช้ประกอบเป็นอาหาร เช่น ไข่เค็ม ไข่เยี่ยวม้า ไข่ผง ไข่เหลวเยือกแข็ง หรือไข่เหลวแช่เย็น	ได้			ได้					ได้						ได้	
๕	โรงงานประกอบกิจการเกี่ยวกับน้ำมัน อย่างใดอย่างหนึ่ง															
	หรือหลายอย่าง ดังต่อไปนี้															
	(๑) การทำนมสดให้ไร้เชื้อหรือฆ่าเชื้อโดยวิธีการใดวิธีการหนึ่ง เช่น การพาสเจอร์ไรส์ หรือสเตอริไลส์														ได้	
	(๒) การทำนมสดจากนมผงและไขมัน														ได้	
(๓) การทำนมข้น นมผง หรือนมระเหย														ได้		
(๔) การทำครีมจากน้ำมัน	ได้			ได้					ได้					ได้	ได้	

ลำดับที่	ประเภทหรือชนิดของโรงงาน	บริเวณพื้นที่														
		บริเวณที่ ๑			บริเวณที่ ๒			บริเวณที่ ๓			บริเวณที่ ๕			บริเวณที่ ๖		
		โรงงานจำพวกที่			โรงงานจำพวกที่			โรงงานจำพวกที่			โรงงานจำพวกที่			โรงงานจำพวกที่		
		๑	๒	๓	๑	๒	๓	๑	๒	๓	๑	๒	๓	๑	๒	๓
	(๕) การทำเนยเหลวหรือเนยแข็ง	ได้			ได้			ได้					ได้	ได้		
	(๖) การทำนมเปรี้ยวหรือนมเพาะเชื้อ	ได้			ได้			ได้					ได้	ได้		
๖	โรงงานประกอบกิจการเกี่ยวกับสัตว์น้ำ ใดๆอย่างหนึ่งหรือหลายอย่าง ดังต่อไปนี้															
	(๑) การทำอาหารจากสัตว์น้ำและบรรจุในภาชนะที่ผนึกและอากาศเข้าไม่ได้												ได้		ได้	
	(๒) การถนอมสัตว์น้ำโดยวิธีอบ รุมควัน ใส่เกลือ ดอง ตากแห้งหรือทำให้เยือกแข็งโดยฉับพลันหรือเหือดแห้ง	ได้											ได้	ได้		
	(๓) การทำผลิตภัณฑ์อาหารสำเร็จรูปจากสัตว์น้ำ หนึ่ง หรือ ไขมันสัตว์น้ำ												ได้		ได้	
	(๔) การสกัดน้ำมันหรือไขมันที่เป็นอาหารจากสัตว์น้ำ หรือ การทำน้ำมันหรือไขมันที่เป็นอาหารจากสัตว์น้ำให้บริสุทธิ์												ได้			
	(๕) การล้าง ขำ แหะ แคะ ต้ม นึ่ง ทอด หรือบดสัตว์น้ำ		ได้			ได้									ได้	
๗	โรงงานประกอบกิจการเกี่ยวกับน้ำมันจากพืช หรือสัตว์ หรือ ไขมันจากสัตว์ ใดๆอย่างหนึ่ง หรือหลายอย่าง ดังต่อไปนี้															
	(๑) การสกัดน้ำมันจากพืช หรือสัตว์ หรือไขมันจากสัตว์												ได้			
	(๒) การอัดหรือปนกากพืชหรือสัตว์ที่สกัดน้ำมันออกแล้ว												ได้			
	(๓) การทำน้ำมันจากพืช หรือสัตว์ หรือไขมันจากสัตว์ให้แข็งโดยการเติมไฮโดรเจน												ได้			
	(๔) การทำน้ำมันจากพืช หรือสัตว์ หรือไขมันจากสัตว์ให้บริสุทธิ์												ได้			
	(๕) การทำเนยเทียม ครีมเทียม หรือน้ำมันผสมสำหรับปรุงอาหาร												ได้			

ลำดับที่	ประเภทหรือชนิดของโรงงาน	บริเวณพื้นที่														
		บริเวณที่ ๑			บริเวณที่ ๒			บริเวณที่ ๓			บริเวณที่ ๕			บริเวณที่ ๖		
		โรงงานจำพวกที่			โรงงานจำพวกที่			โรงงานจำพวกที่			โรงงานจำพวกที่			โรงงานจำพวกที่		
		๑	๒	๓	๑	๒	๓	๑	๒	๓	๑	๒	๓	๑	๒	๓
๘	โรงงานประกอบกิจการเกี่ยวกับผัก พืช หรือผลไม้ อย่างใดอย่างหนึ่งหรือหลายอย่าง ดังต่อไปนี้ (๑) การทำอาหารหรือเครื่องดื่มจากผัก พืช หรือผลไม้ และบรรจุในภาชนะที่ผนึกและอากาศเข้าไม่ได้	ได้			ได้			ได้					ได้	ได้		
	(๒) การถนอมผัก พืช หรือผลไม้โดยวิธีกวน ตากแห้ง ดอง หรือทำเยือกแข็งโดยฉับพลันหรือเหือดแห้ง	ได้			ได้			ได้					ได้	ได้		
๙	โรงงานประกอบกิจการเกี่ยวกับเมล็ดพืชหรือหัวพืช อย่างใดอย่างหนึ่งหรือหลายอย่าง ดังต่อไปนี้ (๑) การสี ฝัด หรือขัดข้าว	ได้			ได้			ได้							ได้	
	(๒) การทำแป้ง	ได้			ได้			ได้							ได้	
	(๓) การป่นหรือบดเมล็ดพืชหรือหัวพืช	ได้			ได้			ได้							ได้	
	(๔) การผลิตอาหารสำเร็จรูปจากเมล็ดพืชหรือหัวพืช	ได้			ได้			ได้							ได้	
	(๕) การผสมแป้งหรือเมล็ดพืช	ได้			ได้			ได้							ได้	
	(๖) การปอกหัวพืชหรือทำหัวพืชให้เป็นเส้น แวน หรือแท่ง	ได้			ได้			ได้							ได้	
๑๐	โรงงานประกอบกิจการเกี่ยวกับอาหารจากแป้ง อย่างใดอย่างหนึ่งหรือหลายอย่าง ดังต่อไปนี้ (๑) การทำขนมปังหรือขนมเค้ก	ได้			ได้			ได้					ได้	ได้		
	(๒) การทำขนมปังกรอบหรือขนมอบแห้ง	ได้			ได้			ได้					ได้	ได้		
	(๓) การทำผลิตภัณฑ์อาหารจากแป้งเป็นเส้น เม็ด หรือชิ้น	ได้			ได้			ได้					ได้	ได้		
๑๑	โรงงานประกอบกิจการเกี่ยวกับน้ำตาลซึ่งทำจากอ้อย ปืช หญ้าหวาน หรือพืชอื่นที่ให้ความหวาน อย่างใดอย่างหนึ่ง หรือหลายอย่าง ดังต่อไปนี้														ได้	ได้





ลำดับที่	ประเภทหรือชนิดของโรงงาน	บริเวณพื้นที่																	
		บริเวณที่ ๑			บริเวณที่ ๒			บริเวณที่ ๓			บริเวณที่ ๕			บริเวณที่ ๖					
		โรงงานจำพวกที่			โรงงานจำพวกที่			โรงงานจำพวกที่			โรงงานจำพวกที่			โรงงานจำพวกที่					
		๑	๒	๓	๑	๒	๓	๑	๒	๓	๑	๒	๓	๑	๒	๓			
	(๒) การทำเครื่องปรุงกลิ่น รส หรือสีของอาหาร															ได้			
	(๓) การทำแป้งเชื้อ															ได้			
	(๔) การทำน้ำส้มสายชู															ได้			
	(๕) การทำมัสดาร์ด	ได้			ได้			ได้								ได้	ได้		
	(๖) การทำน้ำมันสลัด	ได้			ได้			ได้								ได้	ได้		
	(๗) การบดหรือป่นเครื่องเทศ	ได้			ได้			ได้								ได้	ได้		
	(๘) การทำพริกป่น พริกไทยป่น หรือเครื่องแกง	ได้			ได้			ได้								ได้	ได้		
๑๔	โรงงานประกอบกิจการเกี่ยวกับการทำน้ำแข็ง หรือตัด ซอย บด หรือย่อยน้ำแข็ง															ได้		ได้	
๑๙	โรงงานประกอบกิจการเกี่ยวกับมอลต์หรือเบียร์ อย่างใดอย่างหนึ่ง หรือหลายอย่าง ดังต่อไปนี้ (๒) การทำเบียร์															ได้			
๒๐	โรงงานประกอบกิจการเกี่ยวกับน้ำดื่ม เครื่องดื่มที่ไม่มีแอลกอฮอล์ น้ำอัดลม หรือน้ำแร่ อย่างใดอย่างหนึ่งหรือหลายอย่าง ดังต่อไปนี้ (๑) การทำน้ำดื่ม	ได้			ได้			ได้								ได้	ได้		
	(๒) การทำเครื่องดื่มที่ไม่มีแอลกอฮอล์		ได้			ได้			ได้							ได้			
	(๓) การทำน้ำอัดลม															ได้			
	(๔) การทำน้ำแร่	ได้			ได้			ได้								ได้	ได้		
๒๒	โรงงานประกอบกิจการเกี่ยวกับสิ่งทอ ด้ายหรือเส้นใย ซึ่งมีใยหิน (Asbestos) อย่างใดอย่างหนึ่งหรือหลายอย่าง ดังต่อไปนี้ (๒) การทอหรือการเตรียมเส้นด้ายยืนสำหรับการทอ	ได้			ได้			ได้								ได้	ได้		



ลำดับที่	ประเภทหรือชนิดของโรงงาน	บริเวณพื้นที่																	
		บริเวณที่ ๑			บริเวณที่ ๒			บริเวณที่ ๓			บริเวณที่ ๕			บริเวณที่ ๖					
		โรงงานจำพวกที่			โรงงานจำพวกที่			โรงงานจำพวกที่			โรงงานจำพวกที่			โรงงานจำพวกที่					
		๑	๒	๓	๑	๒	๓	๑	๒	๓	๑	๒	๓	๑	๒	๓			
	(๔) การทำสักหลาด															ได้			
	(๕) การทำผ้าลูกไม้หรือผ้าลูกไม้เทียม															ได้			
	(๖) การทำวัสดุจากเส้นใยสำหรับใช้ทำเบาะ นวม หรือสิ่งทีคล้ายคลึงกัน															ได้			
	(๗) การผลิตเส้นใยหรือปุ๋ยใยจากวัสดุที่ทำจากเส้นใยหรือปุ๋ยใยที่ไม่ใช่แล้ว															ได้			
	(๘) การทำด้ายหรือผ้าใบสำหรับยานกอล์ฟเคลื่อน															ได้			
๒๘	โรงงานประกอบกิจการเกี่ยวกับเครื่องแต่งกายซึ่งมีใช้รองเท้า อย่างใดอย่างหนึ่งหรือหลายอย่าง ดังต่อไปนี้ (๑) การตัดหรือเย็บเครื่องนุ่งห่ม เข็มขัด ผ้าเช็ดหน้า ผ้าพันคอ เนกไท หูกระต่าย ปลอกแขน ถุงมือ ถุงเท้าจากผ้า หนังสัตว์ ขนสัตว์ หรือวัสดุอื่น	ได้			ได้			ได้					ได้			ได้	ได้	ได้	
	(๒) การทำหมวก	ได้			ได้			ได้					ได้			ได้	ได้	ได้	
๓๒	โรงงานผลิตผลิตภัณฑ์หรือชิ้นส่วนของผลิตภัณฑ์ ซึ่งมีใช้ เครื่องแต่งกาย หรือรองเท้าจาก (๑) หนังสัตว์และหนังเทียม	ได้			ได้			ได้					ได้						
๓๓	โรงงานผลิตรองเท้าหรือชิ้นส่วนของรองเท้าซึ่งมีได้ทำจากไม้ ยางอบแข็ง ยางอัดเข้ารูป หรือพลาสติกอัดเข้ารูป	ได้			ได้			ได้					ได้	ได้					
๓๔	โรงงานประกอบกิจการเกี่ยวกับไม้ อย่างใดอย่างหนึ่งหรือหลายอย่าง ดังต่อไปนี้ (๑) การเลื่อย ไซ ซอย เซาะร่อง หรือการแปรรูปไม้ด้วยวิธีอื่น ที่คล้ายคลึงกัน															ได้			



ลำดับที่	ประเภทหรือชนิดของโรงงาน	บริเวณพื้นที่														
		บริเวณที่ ๑			บริเวณที่ ๒			บริเวณที่ ๓			บริเวณที่ ๕			บริเวณที่ ๖		
		โรงงานจำพวกที่			โรงงานจำพวกที่			โรงงานจำพวกที่			โรงงานจำพวกที่			โรงงานจำพวกที่		
		๑	๒	๓	๑	๒	๓	๑	๒	๓	๑	๒	๓	๑	๒	๓
	(๒) การทำผลิตภัณฑ์ซึ่งมีใช้ภาชนะบรรจุจากเยื่อกระดาษหรือกระดาษแข็ง	ได้			ได้			ได้					ได้	ได้		
๔๑	โรงงานประกอบกิจการเกี่ยวกับ (๑) การพิมพ์ การทำแม่พิมพ์เอกสาร การเย็บเล่ม ทำปกหรือตกแต่งสิ่งพิมพ์	ได้			ได้			ได้					ได้			
	(๒) การทำแม่พิมพ์โลหะ												ได้			
๔๖	โรงงานประกอบกิจการเกี่ยวกับยา อย่างใดอย่างหนึ่งหรือหลายอย่างดังต่อไปนี้ (๑) การผลิตวัตถุที่รับรองไว้ในตำรายาที่รัฐมนตรีว่าการกระทรวงสาธารณสุขประกาศ												ได้			
	(๒) การผลิตวัตถุที่มุ่งหมายสำหรับใช้ในการวิเคราะห์บำบัดบรรเทา รักษา หรือป้องกันโรคหรือความเจ็บป่วยของมนุษย์หรือสัตว์												ได้			
	(๓) การผลิตวัตถุที่มุ่งหมายสำหรับให้เกิดผลแก่สุขภาพ โครงสร้าง หรือการกระทำหน้าที่ใด ๆ ของร่างกายมนุษย์หรือสัตว์ที่รัฐมนตรีว่าการกระทรวงสาธารณสุขประกาศ แต่วัตถุตาม (๑) หรือ (๒) ไม่รวมถึงวัตถุที่มุ่งหมายสำหรับใช้เป็นอาหาร เครื่องกีฬา เครื่องสำอาง เครื่องมือที่ใช้ในการประกอบโรคศิลปะ และส่วนประกอบของเครื่องมือที่ใช้ในการนั้น												ได้			
๔๗	โรงงานประกอบกิจการเกี่ยวกับสบู่ เครื่องสำอาง หรือสิ่งปรุงแต่งร่างกาย อย่างใดอย่างหนึ่งหรือหลายอย่าง ดังต่อไปนี้															



ลำดับที่	ประเภทหรือชนิดของโรงงาน	บริเวณพื้นที่														
		บริเวณที่ ๑			บริเวณที่ ๒			บริเวณที่ ๓			บริเวณที่ ๕			บริเวณที่ ๖		
		โรงงานจำพวกที่			โรงงานจำพวกที่			โรงงานจำพวกที่			โรงงานจำพวกที่			โรงงานจำพวกที่		
		๑	๒	๓	๑	๒	๓	๑	๒	๓	๑	๒	๓	๑	๒	๓
	(๑) การทำผลิตภัณฑ์คอนกรีต ผลิตภัณฑ์คอนกรีตผสมผลิตภัณฑ์ยิปซัม หรือผลิตภัณฑ์ปูนปลาสเตอร์															ได้
๖๑	โรงงานผลิต ตบแต่ง ดัดแปลง หรือซ่อมแซมเครื่องมือหรือเครื่องใช้ที่ทำด้วยเหล็กหรือเหล็กกล้า และรวมถึงส่วนประกอบหรืออุปกรณ์ของเครื่องมือหรือเครื่องใช้ดังกล่าว	ได้			ได้			ได้					ได้	ได้		
๖๒	โรงงานผลิต ตบแต่ง ดัดแปลง หรือซ่อมแซมเครื่องเรือนหรือเครื่องตกแต่งภายในอาคารที่ทำจากโลหะหรือโลหะเป็นส่วนใหญ่ และรวมถึงส่วนประกอบหรืออุปกรณ์ของเครื่องเรือนหรือเครื่องตกแต่งดังกล่าว	ได้			ได้			ได้					ได้	ได้		
๖๓	โรงงานประกอบกิจการเกี่ยวกับผลิตภัณฑ์โลหะสำหรับใช้ในการก่อสร้างหรือติดตั้งอย่างใดอย่างหนึ่งหรือหลายอย่างดังต่อไปนี้															
	(๑) การทำส่วนประกอบสำหรับใช้ในการก่อสร้างสะพาน ประตุน้ำ ถังน้ำ หรือปล่องไฟ	ได้			ได้			ได้					ได้	ได้		
	(๒) การทำส่วนประกอบสำหรับใช้ในการก่อสร้างอาคาร	ได้			ได้			ได้					ได้	ได้		
	(๓) การทำส่วนประกอบสำหรับใช้ในการต่อเรือ	ได้			ได้			ได้					ได้	ได้		
	(๔) การทำส่วนประกอบสำหรับใช้ในการสร้างหรือซ่อมหม้อน้ำ	ได้			ได้			ได้					ได้	ได้		
	(๕) การทำส่วนประกอบสำหรับใช้กับระบบเครื่องปรับอากาศ	ได้			ได้			ได้					ได้	ได้		
๖๔	โรงงานประกอบกิจการเกี่ยวกับผลิตภัณฑ์โลหะ อย่างใดอย่างหนึ่งหรือหลายอย่าง ดังต่อไปนี้															
	(๑) การทำภาชนะบรรจุ	ได้			ได้			ได้					ได้	ได้		
	(๒) การทำผลิตภัณฑ์ด้วยวิธีปั๊มหรือกระแทก												ได้			

ลำดับที่	ประเภทหรือชนิดของโรงงาน	บริเวณพื้นที่														
		บริเวณที่ ๑			บริเวณที่ ๒			บริเวณที่ ๓			บริเวณที่ ๕			บริเวณที่ ๖		
		โรงงานจำพวกที่			โรงงานจำพวกที่			โรงงานจำพวกที่			โรงงานจำพวกที่			โรงงานจำพวกที่		
		๑	๒	๓	๑	๒	๓	๑	๒	๓	๑	๒	๓	๑	๒	๓
	(๓) การทำผลิตภัณฑ์ด้วยเครื่องอัดชนิดเกลียว												ได้			
	(๔) การทำตู้หรือห้องนิรภัย	ได้			ได้			ได้					ได้	ได้		
	(๕) การทำผลิตภัณฑ์จากลวดหรือสายเคเบิลโดยใช้ลวดที่ได้มาจากแหล่งผลิตอื่นซึ่งมิใช่ลวดหรือสายเคเบิลที่หุ้มด้วยฉนวน	ได้			ได้			ได้					ได้	ได้		
	(๖) การทำขดสปริงเหล็ก สลัก แป้นเกลียว วงแหวน หมุดย้ำ หรือหลอดชนิดพับได้ที่ไม่ทำในโรงรีดหรือดึงขั้นต้น (Primary Rolling or Drawing Mills)	ได้			ได้			ได้					ได้	ได้		
	(๗) การทำเตาไฟหรือเครื่องอุ่นห้องอย่างอื่นซึ่งไม่ใช่ไฟฟ้า	ได้			ได้			ได้					ได้	ได้		
	(๘) การทำเครื่องสุขภัณฑ์เหล็กหรือโลหะเคลือบเครื่องทองเหลือง สำหรับใช้ในการต่อท่อหรือเครื่องประกอบวาล์วหรือท่อ	ได้			ได้			ได้					ได้	ได้		
	(๙) การทำเครื่องใช้เล็ก ๆ จากโลหะ	ได้			ได้			ได้					ได้	ได้		
	(๑๐) การทำผลิตภัณฑ์โลหะสำเร็จรูปด้วยวิธีเคลือบหรือลงรัก (Enameling Japanning or Lacquering) ชุบ หรือขัด	ได้			ได้			ได้					ได้	ได้		
	(๑๑) การอัดเศษโลหะ												ได้			
	(๑๒) การตัด พับ หรือม้วนโลหะ												ได้		ได้	
	(๑๓) การกลึง เจาะ คว้าน กัด ไส เจียน หรือเชื่อมโลหะทั่วไป												ได้		ได้	
	(๑๔) การทำชิ้นส่วนหรืออุปกรณ์ของผลิตภัณฑ์โลหะ ตาม (๑) ถึง (๑๐)	ได้			ได้			ได้					ได้	ได้		
๖๕	โรงงานผลิต ประกอบ ดัดแปลง หรือซ่อมแซมเครื่องยนต์ เครื่องกังหัน และรวมถึงส่วนประกอบหรืออุปกรณ์ของเครื่องยนต์ หรือเครื่องกังหันดังกล่าว	ได้			ได้			ได้					ได้	ได้		



ลำดับที่	ประเภทหรือชนิดของโรงงาน	บริเวณพื้นที่														
		บริเวณที่ ๑			บริเวณที่ ๒			บริเวณที่ ๓			บริเวณที่ ๕			บริเวณที่ ๖		
		โรงงานจำพวกที่			โรงงานจำพวกที่			โรงงานจำพวกที่			โรงงานจำพวกที่			โรงงานจำพวกที่		
		๑	๒	๓	๑	๒	๓	๑	๒	๓	๑	๒	๓	๑	๒	๓
๖๖	โรงงานผลิต ประกอบ ดัดแปลง หรือซ่อมแซมเครื่องจักร สำหรับใช้ในการกลึงหรือการเลียงสั้ว และรวมถึง ส่วนประกอบหรืออุปกรณ์ของเครื่องจักรดังกล่าว	ได้			ได้			ได้					ได้	ได้		
๖๗	โรงงานประกอบกิจการเกี่ยวกับเครื่องจักร ส่วนประกอบ หรืออุปกรณ์ของเครื่องจักรสำหรับประดิษฐ์โลหะหรือไม้ อย่างใดอย่างหนึ่งหรือหลายอย่าง ดังต่อไปนี้ (๑) การทำ ดัดแปลง หรือซ่อมแซมเครื่องจักรสำหรับ โรงเลื่อย ไซ ทำเครื่องเรือนหรือทำไม้วีเนียร์	ได้			ได้			ได้					ได้	ได้		
	(๒) การดัดแปลงหรือซ่อมแซมเครื่องกลึง เครื่องคว้าน เครื่องเจาะ เครื่องกัด (Milling Machines) เครื่องเจียน เครื่องตัด (Shearing Machines) หรือเครื่องไส (Shaping Machines)				ได้			ได้					ได้	ได้		
	(๓) การดัดแปลงหรือซ่อมแซมเครื่องเลื่อยตัดโลหะด้วย เครื่องยนต์หรือเครื่องขัด				ได้			ได้					ได้	ได้		
	(๔) การดัดแปลงหรือซ่อมแซมเครื่องทุบโลหะ (Drop Forges or Forging Machines)				ได้			ได้					ได้	ได้		
	(๕) การดัดแปลงหรือซ่อมแซมเครื่องรีดโลหะ เครื่องอัดโลหะ หรือเครื่องดึงรีดโลหะ				ได้			ได้					ได้	ได้		
	(๖) การดัดแปลงหรือซ่อมแซมเครื่องดันรีด เครื่องทำให้ หลอมละลายหรือเชื่อมโดยไม่ใช้ไฟฟ้า				ได้			ได้					ได้	ได้		
	(๗) การดัดแปลงหรือซ่อมแซมแบบ (Dies) หรือเครื่องจับ (Jigs) สำหรับใช้กับเครื่องมือกล				ได้			ได้					ได้	ได้		

ลำดับที่	ประเภทหรือชนิดของโรงงาน	บริเวณพื้นที่															
		บริเวณที่ ๑			บริเวณที่ ๒			บริเวณที่ ๓			บริเวณที่ ๕			บริเวณที่ ๖			
		โรงงานจำพวกที่			โรงงานจำพวกที่			โรงงานจำพวกที่			โรงงานจำพวกที่			โรงงานจำพวกที่			
		๑	๒	๓	๑	๒	๓	๑	๒	๓	๑	๒	๓	๑	๒	๓	
	(๘) การทำส่วนประกอบหรืออุปกรณ์สำหรับเครื่องจักรตาม (๑) ถึง (๗)															ได้	
๖๘	โรงงานผลิต ประกอบ ดัดแปลง หรือซ่อมแซมเครื่องจักรสำหรับอุตสาหกรรมกระดาษ เคมี อาหาร การปั้นท่อ การพิมพ์ การผลิตซีเมนต์หรือผลิตภัณฑ์ดินเหนียว การก่อสร้าง การทำเหมืองแร่ การเจาะหาปิโตรเลียม หรือการกลั่นน้ำมัน และรวมถึงส่วนประกอบหรืออุปกรณ์ของเครื่องจักรดังกล่าว	ได้			ได้				ได้							ได้	ได้
๖๙	โรงงานผลิต ประกอบ ดัดแปลง หรือซ่อมแซมเครื่องคำนวณ เครื่องทำบัญชี เครื่องจักรสำหรับระบบบัตรเจาะ เครื่องจักรสำหรับการคำนวณชนิดดิจิทัล หรือชนิดอนาล็อก หรือเครื่องอิเล็กทรอนิกส์สำหรับปฏิบัติกับข้อมูลที่เกี่ยวข้องกัน หรืออุปกรณ์ (Digital or Analog Computers or Associated Electronic Data Processing Equipment or Accessories) เครื่องรวมราคาของขาย (Cash Registers) เครื่องพิมพ์ดีด เครื่องชั่งซึ่งมิใช่เครื่องชั่งที่ใช้ในห้องทดลองวิทยาศาสตร์ เครื่องอัดสำเนาซึ่งมิใช่เครื่องอัดสำเนาด้วยการถ่ายภาพ และรวมถึงส่วนประกอบหรืออุปกรณ์ของผลิตภัณฑ์ดังกล่าว	ได้			ได้				ได้							ได้	ได้
๗๐	โรงงานผลิต ประกอบ ดัดแปลง หรือซ่อมแซมเครื่องสูบน้ำ เครื่องอัดอากาศหรือก๊าซ เครื่องเป่าลม เครื่องปรับหรือถ่ายเทอากาศ เครื่องโปรยน้ำดับไฟ ตู้เย็นหรือเครื่องประกอบตู้เย็น เครื่องขายสินค้าอัตโนมัติ เครื่องล้าง ชัก ชักแห้ง หรือรีดผ้า เครื่องเย็บ เครื่องส่งกำลังกล เครื่องยก บันจัน	ได้			ได้				ได้							ได้	ได้



ลำดับที่	ประเภทหรือชนิดของโรงงาน	บริเวณพื้นที่														
		บริเวณที่ ๑			บริเวณที่ ๒			บริเวณที่ ๓			บริเวณที่ ๕			บริเวณที่ ๖		
		โรงงานจำพวกที่			โรงงานจำพวกที่			โรงงานจำพวกที่			โรงงานจำพวกที่			โรงงานจำพวกที่		
		๑	๒	๓	๑	๒	๓	๑	๒	๓	๑	๒	๓	๑	๒	๓
	Capacitors or Condensers) เครื่องหรือหลอดเรดิโอกราฟ เครื่องหรือหลอดฟลูโรสโคป หรือเครื่องหรือหลอดเอกซเรย์ และรวมถึงการผลิตอุปกรณ์หรือชิ้นส่วนสำหรับใช้กับเครื่องอิเล็กทรอนิกส์ดังกล่าว	ได้			ได้			ได้					ได้	ได้		
๗๓	โรงงานผลิต ประกอบ หรือดัดแปลงเครื่องมือหรือเครื่องใช้ไฟฟ้าที่ไม่ได้ระบุไว้ในลำดับใด และรวมถึงส่วนประกอบหรืออุปกรณ์ของผลิตภัณฑ์ดังกล่าว	ได้			ได้			ได้					ได้	ได้		
๗๕	โรงงานประกอบกิจการเกี่ยวกับเรือ ใดๆอย่างหนึ่งหรือหลายอย่าง ดังต่อไปนี้ (๑) การซ่อมแซมหรือทาสีเรือในอู่ต่อเรือ นอกจากเรือยาง (๒) การทำชิ้นส่วนพิเศษสำหรับเรือหรือเครื่องยนต์เรือ												ได้	ได้		
๗๖	โรงงานประกอบกิจการเกี่ยวกับรถไฟ รถรางไฟฟ้า หรือกระเช้าไฟฟ้า ใดๆอย่างหนึ่งหรือหลายอย่าง ดังต่อไปนี้ (๑) การดัดแปลงหรือซ่อมแซมรถที่ใช้ในการรถไฟ รถรางไฟฟ้า หรือกระเช้าไฟฟ้า (๒) การทำชิ้นส่วนพิเศษหรืออุปกรณ์สำหรับรถที่ใช้ในการรถไฟ รถรางไฟฟ้า หรือกระเช้าไฟฟ้า												ได้	ได้		
๗๗	โรงงานประกอบกิจการเกี่ยวกับรถยนต์หรือรถพ่วง ใดๆอย่างหนึ่งหรือหลายอย่าง ดังต่อไปนี้ (๑) การสร้าง ประกอบ ดัดแปลง หรือเปลี่ยนแปลงสภาพรถยนต์หรือรถพ่วง (๒) การทำชิ้นส่วนพิเศษหรืออุปกรณ์สำหรับรถยนต์หรือรถพ่วง	ได้			ได้			ได้					ได้	ได้		
		ได้			ได้			ได้					ได้	ได้		



ลำดับที่	ประเภทหรือชนิดของโรงงาน	บริเวณพื้นที่														
		บริเวณที่ ๑			บริเวณที่ ๒			บริเวณที่ ๓			บริเวณที่ ๕			บริเวณที่ ๖		
		โรงงานจำพวกที่			โรงงานจำพวกที่			โรงงานจำพวกที่			โรงงานจำพวกที่			โรงงานจำพวกที่		
		๑	๒	๓	๑	๒	๓	๑	๒	๓	๑	๒	๓	๑	๒	๓
	(๑) การทำเครื่องประดับโดยใช้เพชร พลอย ไข่มุก ทองคำ ทองขาว เงิน นาก หรืออัญมณี	ได้			ได้			ได้					ได้	ได้		
	(๒) การทำเครื่องใช้ด้วยทองคำ ทองขาว เงิน นาก หรือ กะไหล่ทอง หรือโลหะที่มีค่า	ได้			ได้			ได้					ได้	ได้		
	(๓) การตัด เจียรระไน หรือขัดเพชร พลอย หรืออัญมณี	ได้			ได้			ได้					ได้	ได้		
	(๔) การเผาหรืออบพลอยหรืออัญมณีอื่นๆ											ได้				
	(๕) การทำดวงตราหรือเหรียญตราของเครื่องราชอิสริยาภรณ์ หรือเหรียญอื่น												ได้			
๘๕	โรงงานผลิตหรือประกอบเครื่องดนตรี และรวมถึงชิ้นส่วน หรืออุปกรณ์ของเครื่องดนตรี ดังกล่าว	ได้			ได้			ได้					ได้	ได้		
๘๖	โรงงานผลิตหรือประกอบเครื่องมือหรือเครื่องใช้ในการกีฬา การบริหารร่างกาย การเล่นบิลเลียด โบว์ลิ่ง หรือตกปลา และรวมถึงชิ้นส่วนหรืออุปกรณ์ของเครื่องมือหรือเครื่องใช้ดังกล่าว	ได้			ได้			ได้					ได้	ได้		
๘๗	โรงงานประกอบกิจการเกี่ยวกับเครื่องเล่น เครื่องมือ หรือเครื่องใช้ ที่มีได้ระบุไว้ในลำดับอื่นอย่างใดอย่างหนึ่งหรือหลายอย่าง ดังต่อไปนี้															
	(๑) การทำเครื่องเล่น	ได้			ได้			ได้					ได้	ได้		
	(๒) การทำเครื่องเขียนหรือเครื่องวาดภาพ	ได้			ได้			ได้					ได้	ได้		
	(๓) การทำเครื่องเพชรหรือพลอยหรือเครื่องประดับสำหรับการแสดง	ได้			ได้			ได้					ได้	ได้		
	(๔) การทำร่ม ไม้ถือขนนก ดอกไม้เทียม ชิป กระดุม ไม้กวาด แปรง ตะเกียง โป๊ะตะเกียงหรือไฟฟ้า กล้องสุบยาหรือกล้อง															

ลำดับที่	ประเภทหรือชนิดของโรงงาน	บริเวณพื้นที่															
		บริเวณที่ ๑			บริเวณที่ ๒			บริเวณที่ ๓			บริเวณที่ ๕			บริเวณที่ ๖			
		โรงงานจำพวกที่			โรงงานจำพวกที่			โรงงานจำพวกที่			โรงงานจำพวกที่			โรงงานจำพวกที่			
		๑	๒	๓	๑	๒	๓	๑	๒	๓	๑	๒	๓	๑	๒	๓	
	สูบบุหรี่ กั้นกรองบุหรี่ หรือ ไฟแช็ก (เฉพาะการผลิตสินค้าพื้นเมืองหรือของชำร่วย)	ได้			ได้			ได้					ได้		ได้		
	(๕) การทำป้าย ตรา เครื่องหมาย ป้ายติดของ หรือเครื่องโฆษณาสินค้า ตราโลหะหรือยาง แม่พิมพ์ลายฉลุ (Stencils)	ได้			ได้			ได้					ได้		ได้		
	(๖) การทำแหกลมผสม ซองผสม หรือผสมปลอม	ได้			ได้			ได้					ได้		ได้		
	(๗) การทำผลิตภัณฑ์จากวัสดุเหลือใช้ที่มีได้ระบุไว้ในลำดับใด	ได้			ได้			ได้					ได้		ได้		
๙๐	โรงงานจัดหาน้ำ ทำน้ำให้บริสุทธิ์ หรือจำหน่ายน้ำไปยังอาคารหรือโรงงานอุตสาหกรรม														ได้		ได้
๙๑	โรงงานบรรจุสินค้าในภาชนะโดยไม่มีการผลิต อย่างใดอย่างหนึ่งหรือหลายอย่าง ดังต่อไปนี้ (๑) การบรรจุสินค้าทั่วไป	ได้			ได้			ได้					ได้		ได้		
๙๒	โรงงานห้องเย็น	ได้			ได้			ได้					ได้		ได้		
๙๓	โรงงานซ่อมรองเท้าหรือเครื่องหนัง	ได้			ได้			ได้			ได้				ได้		
๙๔	โรงงานซ่อมเครื่องมือไฟฟ้าหรือเครื่องใช้ไฟฟ้าสำหรับใช้ในบ้านหรือใช้ประจำตัว	ได้			ได้			ได้			ได้				ได้		
๙๕	โรงงานประกอบกิจการเกี่ยวกับยานที่ขับเคลื่อนด้วยเครื่องยนต์รถพ่วง จักรยานสามล้อ จักรยานสองล้อ หรือส่วนประกอบของยานดังกล่าว อย่างใดอย่างหนึ่งหรือหลายอย่าง ดังต่อไปนี้ (๑) การซ่อมแซมยานที่ขับเคลื่อนด้วยเครื่องยนต์หรือส่วนประกอบของยานดังกล่าว				ได้			ได้			ได้				ได้		ได้
	(๒) การซ่อมแซมรถพ่วง จักรยานสามล้อ จักรยานสองล้อ หรือส่วนประกอบของยานดังกล่าว				ได้			ได้			ได้				ได้		ได้





