

เทศบัญญัติเทศบาลตำบลบ้านดู่

เรื่อง กำหนดบริเวณห้ามก่อสร้าง ดัดแปลง หรือเปลี่ยนแปลงการใช้อาคารบางชนิดหรือบางประเภท
ในท้องที่บางส่วนของเทศบาลตำบลบ้านดู่ อำเภอเมืองเชียงราย จังหวัดเชียงราย
พ.ศ. ๒๕๕๘

อาศัยอำนาจตามความในมาตรา ๙ วรรคสอง แห่งพระราชบัญญัติควบคุมอาคาร พ.ศ. ๒๕๒๒
ซึ่งแก้ไขเพิ่มเติมโดยพระราชบัญญัติควบคุมอาคาร (ฉบับที่ ๒) พ.ศ. ๒๕๓๕ และมาตรา ๖๐
แห่งพระราชบัญญัติเทศบาล พ.ศ. ๒๕๔๖ ซึ่งแก้ไขเพิ่มเติมโดยพระราชบัญญัติเทศบาล (ฉบับที่ ๕)
พ.ศ. ๒๕๑๐ เทศบาลตำบลบ้านดู่ โดยความเห็นชอบของสภาเทศบาลตำบลบ้านดู่ และผู้ว่าราชการ
จังหวัดเชียงราย จึงตราเทศบัญญัติไว้ ดังต่อไปนี้

ข้อ ๑ เทศบัญญัตินี้เรียกว่า “เทศบัญญัติเทศบาลตำบลบ้านดู่ เรื่อง กำหนดบริเวณ
ห้ามก่อสร้าง ดัดแปลง หรือเปลี่ยนแปลงการใช้อาคารบางชนิดหรือบางประเภท ในท้องที่บางส่วนของเทศบาล
ตำบลบ้านดู่ อำเภอเมืองเชียงราย จังหวัดเชียงราย พ.ศ. ๒๕๕๘

ข้อ ๒ เทศบัญญัตินี้ให้ใช้บังคับตั้งแต่วันถัดจากวันประกาศในราชกิจจานุเบกษาเป็นต้นไป
และให้สิ้นสุดระยะเวลาการใช้บังคับเมื่อมีการประกาศกฎกระทรวงให้ใช้บังคับผังเมืองรวมเชียงราย
ที่ออกตามความในพระราชบัญญัติการผังเมือง พ.ศ. ๒๕๑๘

ข้อ ๓ ในเทศบัญญัตินี้

“บริเวณที่ ๑” หมายความว่า พื้นที่ในบริเวณ ดังต่อไปนี้

ด้านเหนือ เป็นเส้นตรง แนวตะวันตก - ตะวันออก ที่อยู่ห่างจากแนวขนานระยะ
๑,๐๐๐ เมตร กับศูนย์กลางทางหลวงแผ่นดิน หมายเลข ๑ (ถนนพหลโยธิน) ไปตามเส้นแบ่งเขต
ระหว่างตำบลบ้านดู่ กับตำบลนางแล

ด้านตะวันออก จดเส้นแบ่งเขตระหว่างตำบลบ้านดู่ กับตำบลริมกก

ด้านใต้ จดเส้นแบ่งเขตระหว่างตำบลบ้านดู่ กับตำบลริมกก

ด้านตะวันตก จดเส้นขนาน ระยะ ๑,๐๐๐ เมตร กับศูนย์กลางทางหลวงแผ่นดิน
หมายเลข ๑ (ถนนพหลโยธิน) ไปทางทิศเหนือ ระยะ ๓,๐๐๐ เมตรบรรจบกับถนนทางหลวงแผ่นดิน
หมายเลข ๑๑๕๑ จดกับแนวเขตมหาวิทยาลัยราชภัฏเชียงราย

เว้นแต่ พื้นที่บริเวณที่ ๒ บริเวณที่ ๓ และบริเวณที่ ๔

“บริเวณที่ ๒” หมายความว่า พื้นที่ในบริเวณ ดังต่อไปนี้

ด้านเหนือ จดเส้นตั้งฉากกับทางหลวงแผ่นดินหมายเลข ๑ (ถนนพหลโยธิน) ตรงจุดที่
ห่างจากศูนย์กลางทางหลวงแผ่นดินหมายเลข ๑๑๕๑ บรรจบกับศูนย์กลางทางหลวงแผ่นดินหมายเลข ๑
(ถนนพหลโยธิน) ระยะ ๑,๘๐๐ เมตร เป็นเส้นตรงไปทางทิศตะวันออกระยะ ๑,๘๐๐ เมตร

ด้านตะวันออก จดเส้นขนาน ระยะ ๑,๐๐๐ เมตร กับศูนย์กลางทางหลวงแผ่นดิน หมายเลข ๑ (ถนนพหลโยธิน) มาทางทิศใต้ บรรจบกับถนนทางเข้าสนามบินแม่ฟ้าหลวงเชียงราย จดเส้นแบ่งเขตระหว่างตำบลบ้านดู่ กับตำบลริมกก

ด้านใต้ จดเส้นแบ่งเขตระหว่างตำบลบ้านดู่ กับตำบลริมกก

ด้านตะวันตก จดเส้นขนาน ระยะ ๘๐๐ เมตร กับศูนย์กลางทางหลวงแผ่นดิน หมายเลข ๑ (ถนนพหลโยธิน) ไปทางทิศเหนือ จดแนวเขตสุสานบ้านป่าซางบรรจบกับถนนทางหลวงแผ่นดิน หมายเลข ๑๑๕๑ จดแนวเขตมหาวิทยาลัยราชภัฏเชียงราย

เว้นแต่ พื้นที่บริเวณที่ ๓ และบริเวณที่ ๔

“บริเวณที่ ๓” หมายความว่า พื้นที่ในบริเวณ ดังต่อไปนี้

ด้านเหนือ จดเส้นตั้งฉากกับทางหลวงแผ่นดินหมายเลข ๑๑๕๑ ไปทางทิศเหนือ ระยะ ๙๐๐ เมตร ตรงจุดขนานกับศูนย์กลางทางหลวงแผ่นดินหมายเลข ๑ (ถนนพหลโยธิน) ระยะ ๕๐๐ เมตร เป็นเส้นตรงไปทางทิศตะวันออก ระยะ ๘๐๐ เมตร

ด้านตะวันออก จดเส้นขนานระยะ ๓๐๐ เมตร กับศูนย์กลางทางหลวงแผ่นดิน หมายเลข ๑ (ถนนพหลโยธิน) ไปทางทิศใต้ บรรจบกับเส้นขนานระยะ ๓๐๐ เมตร กับศูนย์กลาง ถนนทางเข้าสนามบินแม่ฟ้าหลวงเชียงราย

ด้านใต้ จดเส้นขนานระยะ ๓๐๐ เมตร กับศูนย์กลางถนนทางเข้าสนามบิน แม่ฟ้าหลวงเชียงราย ตรงจุดขนานกับศูนย์กลางทางหลวงแผ่นดินหมายเลข ๑ (ถนนพหลโยธิน) ระยะ ๓๐๐ เมตร เป็นเส้นตรงไปทางทิศตะวันตกเฉียงเหนือ ระยะ ๘๐๐ เมตร

ด้านตะวันตก จดเส้นขนานระยะ ๕๐๐ เมตร กับศูนย์กลางถนนทางหลวงแผ่นดิน หมายเลข ๑ (ถนนพหลโยธิน) ตรงจุดขนานกับศูนย์กลางทางหลวงแผ่นดินหมายเลข ๑๑๕๑ ระยะ ๖๐๐ เมตร เป็นเส้นตรงไปทางทิศเหนือ ระยะ ๑,๕๐๐ เมตร

เว้นแต่ พื้นที่บริเวณที่ ๔

“บริเวณที่ ๔” หมายความว่า พื้นที่ในบริเวณ ดังต่อไปนี้

ด้านเหนือ จดเส้นตั้งฉากกับทางหลวงแผ่นดินหมายเลข ๑๑๕๑ ระยะ ๓๐๐ เมตร ตรงจุดขนานกับศูนย์กลางทางหลวงแผ่นดินหมายเลข ๑ (ถนนพหลโยธิน) ระยะ ๕๐๐ เมตร เป็นเส้นตรง ไปทางทิศตะวันออก จดกับทางหลวงแผ่นดินหมายเลข ๑ (ถนนพหลโยธิน) พากตะวันตก

ด้านตะวันออก จดถนนทางหลวงแผ่นดินหมายเลข ๑ (ถนนพหลโยธิน) พากตะวันตก

ด้านใต้ จดแนวเขตโรงเรียนบ้านดู่ (สหราษฎร์พัฒนาการ) ทิศเหนือ

ด้านตะวันตก จดเส้นขนานระยะ ๒๐๐ เมตร กับศูนย์กลางถนนทางหลวงแผ่นดิน หมายเลข ๑ (ถนนพหลโยธิน) ไปทางทิศเหนือ บรรจบกับทางหลวงแผ่นดินหมายเลข ๑๑๕๑ เป็นเส้นตรงเลียบบางหลวงแผ่นดินหมายเลข ๑๑๕๑ พากเหนือไปทางทิศตะวันตก ระยะ ๕๐๐ เมตร เป็นเส้นตรงไปทางทิศเหนือ ระยะ ๓๐๐ เมตร ตรงจุดขนานกับศูนย์กลางทางหลวงแผ่นดินหมายเลข ๑ (ถนนพหลโยธิน) ระยะ ๕๐๐ เมตร

ทั้งนี้ พื้นที่บริเวณที่ ๑ บริเวณที่ ๒ บริเวณที่ ๓ และบริเวณที่ ๔ ปรากฏตามแผนที่ท้ายเทศบัญญัตินี้

ข้อ ๔ ภายในบริเวณที่ ๑ ห้ามบุคคลใดก่อสร้างอาคาร ดังต่อไปนี้

(๑) โรงงานทุกประเภทตามกฎหมายว่าด้วยโรงงาน เว้นแต่โรงงานตามประเภทหรือชนิดที่กำหนดให้ดำเนินการได้ตามบัญชีท้ายเทศบัญญัตินี้ และโรงงานบำบัดน้ำเสียรวมของชุมชน

(๒) สถานที่บรรจุก๊าซ สถานที่เก็บก๊าซ และห้องบรรจุก๊าซ ตามกฎหมายว่าด้วยการควบคุมน้ำมันเชื้อเพลิง เว้นแต่สถานีบริการ ร้านจำหน่ายก๊าซ สถานที่ใช้ก๊าซและสถานที่จำหน่ายอาหารที่ใช้ก๊าซ

(๓) สถานที่ที่ใช้ในการเก็บน้ำมันเชื้อเพลิงสำหรับจำหน่าย ที่ต้องขออนุญาตตามกฎหมายว่าด้วยการควบคุมน้ำมันเชื้อเพลิง เว้นแต่เป็นสถานีบริการน้ำมันเชื้อเพลิง

(๔) โรงแรม ตามกฎหมายว่าด้วยโรงแรม

(๕) สถานบริการตามกฎหมายว่าด้วยสถานบริการ

(๖) อาคารพาณิชย์กรรม ประเภทอาคารขนาดใหญ่ แต่ไม่หมายความรวมถึงอาคารพาณิชย์กรรมประเภทค้าปลีกค้าส่ง

(๗) ห้องแถว ตึกแถว หรือบ้านแถว

(๘) อาคารชุดตามกฎหมายว่าด้วยอาคารชุด

(๙) หอพักตามกฎหมายว่าด้วยหอพัก

ข้อ ๕ ภายในบริเวณที่ ๒ ห้ามบุคคลใดก่อสร้างอาคารใด ดังต่อไปนี้

(๑) โรงงานทุกประเภทตามกฎหมายว่าด้วยโรงงาน เว้นแต่โรงงานตามประเภทหรือชนิดที่กำหนดให้ดำเนินการได้ตามบัญชีท้ายเทศบัญญัตินี้ และโรงงานบำบัดน้ำเสียรวมของชุมชน

(๒) สถานที่บรรจุก๊าซ สถานที่เก็บก๊าซ และห้องบรรจุก๊าซ ตามกฎหมายว่าด้วยการควบคุมน้ำมันเชื้อเพลิง เว้นแต่สถานีบริการ ร้านจำหน่ายก๊าซ สถานที่ใช้ก๊าซและสถานที่จำหน่ายอาหารที่ใช้ก๊าซ

(๓) สถานที่ที่ใช้ในการเก็บน้ำมันเชื้อเพลิงสำหรับจำหน่าย ที่ต้องขออนุญาตตามกฎหมายว่าด้วยการควบคุมน้ำมันเชื้อเพลิง เว้นแต่เป็นสถานีบริการน้ำมันเชื้อเพลิง

(๔) อาคารเลี้ยงม้า โค กระบือ สุกร แพะ แกะ ห่าน เป็ด ไก่ ฝูง จระเข้ หรือสัตว์ป่า ตามกฎหมายว่าด้วยการสงวนและคุ้มครองสัตว์ป่า เพื่อการค้า

(๕) สถานบริการตามกฎหมายว่าด้วยสถานบริการ

(๖) อาคารพาณิชย์กรรมประเภทอาคารขนาดใหญ่ แต่ไม่หมายความรวมถึงอาคารพาณิชย์กรรมประเภทค้าปลีกค้าส่ง

(๗) โรงฆ่าสัตว์

(๘) โรงกำจัดขยะมูลฝอย

(๙) โรงซื้อขายหรือเก็บเศษวัสดุ

ข้อ ๖ ภายในบริเวณที่ ๓ ห้ามบุคคลใดก่อสร้างอาคาร ดังต่อไปนี้

(๑) โรงงานทุกประเภทตามกฎหมายว่าด้วยโรงงาน เว้นแต่โรงงานตามประเภทหรือชนิดที่กำหนดให้ดำเนินการได้ตามบัญชีท้ายเทศบัญญัตินี้ และโรงงานบำบัดน้ำเสียรวมของชุมชน

(๒) สถานที่บรรจุก๊าซ สถานที่เก็บก๊าซ และห้องบรรจุก๊าซ ตามกฎหมายว่าด้วยการควบคุมน้ำมันเชื้อเพลิง เว้นแต่สถานีบริการ ร้านจำหน่ายก๊าซ สถานที่ใช้ก๊าซและสถานที่จำหน่ายอาหารที่ใช้ก๊าซ

(๓) สถานที่ที่ใช้ในการเก็บน้ำมันเชื้อเพลิงสำหรับจำหน่าย ที่ต้องขออนุญาตตามกฎหมายว่าด้วยการควบคุมน้ำมันเชื้อเพลิง เว้นแต่เป็นสถานีบริการน้ำมันเชื้อเพลิง

(๔) อาคารเลี้ยงม้า โค กระบือ สุกร แพะ แกะ ห่าน เป็ด ไก่ ฝูง จระเข้ หรือสัตว์ป่า ตามกฎหมายว่าด้วยการสงวนและคุ้มครองสัตว์ป่า เพื่อการค้า

(๕) สุสานและฌาปนสถาน ตามกฎหมายว่าด้วยสุสานและฌาปนสถาน

(๖) สถานบริการตามกฎหมายว่าด้วยสถานบริการ

(๗) อาคารพาณิชย์กรรมประเภทอาคารขนาดใหญ่ แต่ไม่หมายความรวมถึงอาคารพาณิชย์กรรมประเภทค้าปลีกค้าส่ง

(๘) โรงฆ่าสัตว์

(๙) ไซโลเก็บผลิตผลทางการเกษตร

(๑๐) โรงกำจัดมูลฝอย

(๑๑) โรงซื้อขายหรือเก็บเศษวัสดุ

ข้อ ๗ ภายในบริเวณที่ ๔ ห้ามบุคคลใดก่อสร้างอาคาร ดังต่อไปนี้

(๑) โรงงานทุกประเภทตามกฎหมายว่าด้วยโรงงาน เว้นแต่โรงงานตามประเภทหรือชนิดที่กำหนดให้ดำเนินการได้ตามบัญชีท้ายเทศบัญญัตินี้ และโรงงานบำบัดน้ำเสียรวมของชุมชน

(๒) สถานที่บรรจุก๊าซ สถานที่เก็บก๊าซ และห้องบรรจุก๊าซ ตามกฎหมายว่าด้วยการควบคุมน้ำมันเชื้อเพลิง เว้นแต่สถานีบริการ ร้านจำหน่ายก๊าซ สถานที่ใช้ก๊าซและสถานที่จำหน่ายอาหารที่ใช้ก๊าซ

(๓) สถานที่ที่ใช้ในการเก็บน้ำมันเชื้อเพลิงสำหรับจำหน่าย ที่ต้องขออนุญาตตามกฎหมายว่าด้วยการควบคุมน้ำมันเชื้อเพลิง เว้นแต่เป็นสถานีบริการน้ำมันเชื้อเพลิง

(๔) อาคารเลี้ยงม้า โค กระบือ สุกร แพะ แกะ ห่าน เป็ด ไก่ ฝูง จระเข้ หรือสัตว์ป่า ตามกฎหมายว่าด้วยการสงวนและคุ้มครองสัตว์ป่า เพื่อการค้า

(๕) สุสานและฌาปนสถานตามกฎหมายว่าด้วยสุสานและฌาปนสถาน

(๖) สถานบริการตามกฎหมายว่าด้วยสถานบริการ

(๗) โรงฆ่าสัตว์

(๘) ไซโลเก็บผลิตผลทางการเกษตร

(๙) โรงกำจัดมูลฝอย

(๑๐) โรงซื้อขายหรือเก็บเศษวัสดุ

ข้อ ๘ ภายในพื้นที่ที่กำหนดไว้ตามข้อ ๓ ห้ามบุคคลใดตัดแปลง หรือเปลี่ยนแปลง หรือเปลี่ยนการใช้ อาคารใด ๆ ให้เป็นอาคารชนิดหรือประเภทที่มีลักษณะต้องห้ามตามที่กำหนดในข้อ ๔ ข้อ ๕ ข้อ ๖ และข้อ ๗

ข้อ ๙ อาคารที่มีอยู่แล้วในพื้นที่ที่กำหนดตามข้อ ๓ ก่อนหรือในวันที่เทศบัญญัตินี้ใช้บังคับ ให้ได้รับการยกเว้นไม่ต้องปฏิบัติตามเทศบัญญัตินี้ แต่ห้ามตัดแปลงหรือเปลี่ยนแปลงหรือเปลี่ยนการใช้อาคารดังกล่าว ให้เป็นอาคารชนิดหรือประเภทที่มีลักษณะต้องห้ามตามที่กำหนดในข้อ ๔ ข้อ ๕ ข้อ ๖ และข้อ ๗

ข้อ ๑๐ อาคารที่ได้รับใบอนุญาตหรือใบรับแจ้งการก่อสร้าง ตัดแปลง หรือเปลี่ยนแปลง หรือเปลี่ยนการใช้ ตามกฎหมายว่าด้วยการควบคุมอาคาร หรือที่ได้รับอนุญาตตามกฎหมายเฉพาะว่าด้วยกิจการนั้น ก่อนวันที่เทศบัญญัตินี้ใช้บังคับ และยังก่อสร้าง ตัดแปลง หรือเปลี่ยนแปลงไม่แล้วเสร็จ ให้ได้รับยกเว้น ไม่ต้องปฏิบัติตามเทศบัญญัตินี้ แต่จะขอเปลี่ยนแปลงการขออนุญาต หรือการแจ้งให้เป็นการขั้ต่อ เทศบัญญัตินี้ไม่ได้

ข้อ ๑๑ ให้นายกเทศมนตรีตำบลบ้านคู รักษาการตามเทศบัญญัตินี้ และมีอำนาจ ออกระเบียบ ประกาศ หรือคำสั่ง เพื่อปฏิบัติการให้เป็นไปตามเทศบัญญัตินี้

ประกาศ ณ วันที่ ๓ สิงหาคม พ.ศ. ๒๕๕๘

พัฒน์พงษ์ โพธิ์เกต

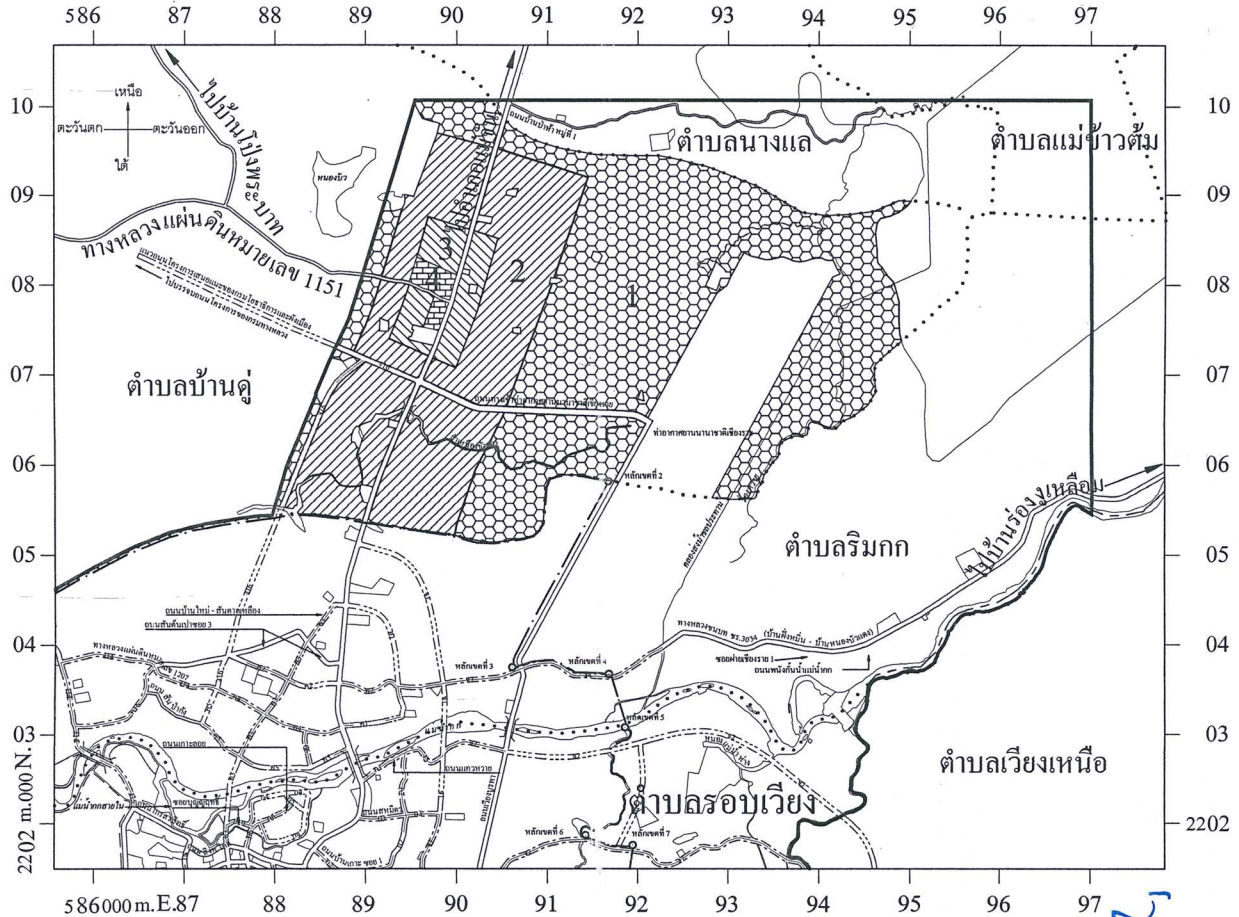
นายกเทศมนตรีตำบลบ้านคู

แผนที่ท้ายเทศบัญญัติเทศบาลตำบลบ้านดู่
เรื่อง กำหนดบริเวณห้ามก่อสร้าง คัดแปลง หรือเปลี่ยนแปลงการใช้อาคารบางชนิด
หรือบางประเภท ในท้องที่บางส่วนของเทศบาลตำบลบ้านดู่ อำเภอเมืองเชียงราย จังหวัดเชียงราย

พ.ศ. ๒๕๕๘

มาตราส่วน ๑:๘๐,๐๐๐

0 1 2 4 กิโลเมตร



เครื่องหมาย

- | | | | |
|--|--|--|-------------------------|
| | บริเวณที่ 1 | | ถนนเดิม |
| | บริเวณที่ 2 | | ถนนเดิมขยาย |
| | บริเวณที่ 3 | | ถนนโครงการ |
| | บริเวณที่ 4 | | สะพาน |
| | แนวเขตผังเมืองรวม | | แม่น้ำ คลอง ห้วย |
| | เขตอำเภอ เขตอำเภอ | | อ่างเก็บน้ำ หอนง บึง |
| | เขตเทศบาล | | คลองส่งน้ำ คลองระบายน้ำ |
| | เขตตำบล | | |
| | เขตทหาร | | |
| | แนวเขตป่าสงวนแห่งชาติ แนวเขตอุทยานแห่งชาติ | | |
| | แนวเขตวนอุทยาน แนวเขตรักษาพันธุ์สัตว์ป่า | | |

(นายสมคิด กำพรม)
 วิศวกรโยธา ๘๖๖.
 ผู้อำนวยการกองช่าง

 (นายองอาจ ม่วงไคสัย)
 ปลัดเทศบาลตำบลบ้านดู่
 ปลัดเทศบาลตำบลบ้านดู่

 (นายพิชิตพงษ์ ไพร์กเกิด)
 นายกเทศมนตรีตำบลบ้านดู่
 นายกเทศมนตรีตำบลบ้านดู่

ลำดับ รหัส	ประเภทหรือชนิดของโรงงาน	บริเวณพื้นที่											
		บริเวณที่ ๑			บริเวณที่ ๒			บริเวณที่ ๓			บริเวณที่ ๔		
		โรงงานจำพวกที่			โรงงานจำพวกที่			โรงงานจำพวกที่			โรงงานจำพวกที่		
		๑	๒	๓	๑	๒	๓	๑	๒	๓	๑	๒	๓
๘	โรงงานประกอบกิจการเกี่ยวกับผัก พืช หรือผลไม้ อย่างใดอย่างหนึ่ง หรือหลายอย่าง ดังต่อไปนี้												
	(๑) การทำอาหารหรือเครื่องดื่มจากผัก พืช หรือผลไม้ และบรรจุในภาชนะที่ผนึก และอากาศเข้าไม่ได้	ได้	ได้	-	-	-	-	-	-	-	-	-	-
	(๒) การถนอมผัก พืช หรือผลไม้ โดยวิธีกวน ตากแห้ง ดอง หรือทำให้เยือกแข็ง โดยฉับพลัน หรือเหือดแห้ง	-	-	-	-	-	-	-	-	-	-	-	-
		ได้	ได้	-	-	-	-	-	-	-	-	-	
๙	โรงงานประกอบกิจการเกี่ยวกับเมล็ดพืช หรือหัวพืช อย่างใดอย่างหนึ่ง หรือหลายอย่าง ดังต่อไปนี้												
	(๑) การสี ฝัด หรือขัดข้าว	ได้	ได้	-	-	-	-	-	-	-	-	-	-
	(๓) การป่นหรือบด เมล็ดพืชหรือหัวพืช	ได้	ได้	-	-	-	-	-	-	-	-	-	-
	(๔) การผลิตอาหารสำเร็จรูปจากเมล็ดพืชหรือหัวพืช	ได้	ได้	-	-	-	-	-	-	-	-	-	-
	(๖) การปกอกหัวพืช หรือทำหัวพืชให้เป็นเส้น แวน หรือแท่ง	ได้	ได้	-	-	-	-	-	-	-	-	-	-
		ได้	ได้	-	-	-	-	-	-	-	-	-	
๑๐	โรงงานประกอบกิจการเกี่ยวกับอาหารจากแป้ง อย่างใดอย่างหนึ่งหรือหลายอย่าง ดังต่อไปนี้												
	(๑) การทำขนมปัง หรือขนมเค้ก	ได้	ได้	-	ได้	ได้	-	ได้	-	-	ได้	-	-
	(๒) การทำขนมปังกรอบ หรือขนมอบแห้ง	ได้	ได้	-	ได้	ได้	-	ได้	-	-	ได้	-	-
	(๓) การทำผลิตภัณฑ์อาหารจากแป้ง เป็นเส้น เม็ดหรือชิ้น	ได้	ได้	-	ได้	-	-	ได้	-	-	-	-	-

ลำดับ ที่	ประเภทหรือชนิดของโรงงาน	บริเวณพื้นที่											
		บริเวณที่ ๑			บริเวณที่ ๒			บริเวณที่ ๓			บริเวณที่ ๔		
		โรงงานจำพวกที่			โรงงานจำพวกที่			โรงงานจำพวกที่			โรงงานจำพวกที่		
		๑	๒	๓	๑	๒	๓	๑	๒	๓	๑	๒	๓
๑๑	โรงงานประกอบกิจการเกี่ยวกับน้ำตาล ซึ่งทำจากอ้อย พืช หญ้าหวาน หรือพืชอื่นที่ให้ความหวาน ใดๆ ใดอย่างหนึ่งหรือหลายอย่าง ดังต่อไปนี้												
	(๑) การทำน้ำเชื่อม	ได้	ได้	-	-	-	-	-	-	-	-	-	-
	(๗) การทำน้ำตาลจากน้ำหวานของต้นมะพร้าว ต้นตาลโตนด หรือพืชอื่น ๆ ซึ่งมีไซอ้อย	ได้	ได้	-	ได้	-	-	-	-	-	-	-	-
๑๒	โรงงานประกอบกิจการเกี่ยวกับ ชา กาแฟ โกโก้ ช็อกโกแลตหรือขนมหวาน ใดๆ ใดอย่างหนึ่งหรือหลายอย่าง ดังต่อไปนี้												
	(๑) การทำใบชาแห้ง หรือใบชาผง	ได้	ได้	-	ได้	-	-	-	-	-	-	-	-
	(๒) การคั่ว บด หรือปั่นกาแฟ หรือการทำกาแฟผง		ได้	-	-	-	-	-	-	-	-	-	-
	(๓) การทำโกโก้ผง หรือขนมจากโกโก้	ได้	ได้	-	ได้	-	-	ได้	-	-	-	-	-
	(๔) การทำช็อกโกแลตผง หรือขนมจากช็อกโกแลต	ได้	ได้	-	ได้	-	-	ได้	-	-	-	-	-
	(๕) การทำเค้กชวงฝง ชิงฝง หรือเครื่องดื่มชนิดผงจากพืชอื่น ๆ	ได้	ได้	-	ได้	-	-	ได้	-	-	-	-	-
	(๖) การทำมะขามอัดเม็ด มะนาวอัดเม็ด หรือผลไม้อัดเม็ด	ได้	ได้	-	ได้	-	-	ได้	-	-	-	-	-
	(๗) การเชื่อมหรือเชื่อมผลไม้ หรือเปลือกผลไม้ หรือการเคลือบผลไม้ หรือเปลือกผลไม้ด้วยน้ำตาล	ได้	ได้	-	ได้	-	-	ได้	-	-	-	-	-
	(๘) การอบหรือคั่วถั่ว หรือเมล็ดผลไม้ (Nuts) หรือการเคลือบถั่วหรือเมล็ด ผลไม้ (Nuts) ด้วยน้ำตาล กาแฟ โกโก้ หรือ ช็อกโกแลต	ได้	ได้	-	ได้	-	-	ได้	-	-	-	-	-

ลำดับ รหัส	ประเภทหรือชนิดของโรงงาน	บริเวณพื้นที่											
		บริเวณที่ ๑			บริเวณที่ ๒			บริเวณที่ ๓			บริเวณที่ ๔		
		โรงงานจำพวกที่			โรงงานจำพวกที่			โรงงานจำพวกที่			โรงงานจำพวกที่		
		๑	๒	๓	๑	๒	๓	๑	๒	๓	๑	๒	๓
	(๑๐) การทำลูกกวาด หรือ ทอฟฟี่	ได้	ได้	-	ได้	-	-	ได้	-	-	-	-	-
	(๑๑) การทำไอศกรีม	ได้	ได้	-	ได้	-	-	ได้	-	-	-	-	-
๑๓	โรงงานประกอบกิจการเกี่ยวกับเครื่องปรุงหรือเครื่องประกอบอาหาร อย่างใดอย่างหนึ่งหรือหลายอย่าง ดังต่อไปนี้												
	(๖) การทำน้ำมันสลัด	ได้	ได้	-	ได้	-	-	ได้	-	-	ได้	-	-
	(๗) การบด หรือป่นเครื่องเทศ	ได้	ได้	-	ได้	-	-	ได้	-	-	ได้	-	-
	(๘) การทำพริกป่น พริกไทยป่น หรือ เครื่องแกง	ได้	ได้	-	ได้	-	-	ได้	-	-	ได้	-	-
๑๔	โรงงานประกอบกิจการเกี่ยวกับการทำน้ำแข็ง หรือ ตัด ซอย บด หรือย่อยน้ำแข็ง	ได้	ได้	-	-	-	-	-	-	-	-	-	-
๑๘	โรงงานทำ หรือผสมสุรจากผลไม้	-	-	ได้	-	-	-	-	-	-	-	-	-
๑๙	โรงงานประกอบกิจการเกี่ยวกับมอลค์ หรือเบียร์อย่างใดอย่างหนึ่งหรือหลายอย่าง	-	-	ได้	-	-	-	-	-	-	-	-	-
	(๒) การทำเบียร์	-	-	ได้	-	-	-	-	-	-	-	-	-
๒๐	โรงงานประกอบกิจการเกี่ยวกับ น้ำดื่ม เครื่องดื่มที่ไม่มีแอลกอฮอล์ น้ำอัดลม หรือน้ำแร่ อย่างใดอย่างหนึ่งหรือหลายอย่าง ดังต่อไปนี้												
	(๑) การทำน้ำดื่ม	ได้	ได้	-	ได้	ได้	-	ได้	-	-	ได้	-	-
	(๒) การทำเครื่องดื่มที่ไม่มีแอลกอฮอล์		ได้	-	-	-	-	-	-	-	-	-	-
	(๔) การทำน้ำแร่	ได้	ได้	-	ได้	ได้	-	-	-	-	-	-	-

ลำดับ ที่	ประเภทหรือชนิดของโรงงาน	บริเวณพื้นที่											
		บริเวณที่ ๑			บริเวณที่ ๒			บริเวณที่ ๓			บริเวณที่ ๔		
		โรงงานจำพวกที่			โรงงานจำพวกที่			โรงงานจำพวกที่			โรงงานจำพวกที่		
		๑	๒	๓	๑	๒	๓	๑	๒	๓	๑	๒	๓
๒๑	โรงงานประกอบกิจการเกี่ยวกับ ยาสูบ ยาอัด ยาเส้น ยาเคี้ยว หรือยานัตถ์ อย่างใดอย่างหนึ่งหรือหลายอย่าง ดังต่อไปนี้												
	(๑) การอบใบยาสูบให้แห้ง หรือการรูดก้านใบยาสูบ	-	ได้	-	-	-	-	-	-	-	-	-	-
	(๓) การทำยาอัด ยาเส้น ยาเส้นปรุง หรือยาเคี้ยว	-	ได้	-	-	-	-	-	-	-	-	-	-
	(๔) การทำยานัตถ์	-	ได้	-	-	-	-	-	-	-	-	-	-
๒๒	โรงงานประกอบกิจการเกี่ยวกับสิ่งทอ ด้าย หรือเส้นใยซึ่งมีใยหิน (Asbestos) อย่างใดอย่างหนึ่งหรือหลายอย่าง ดังต่อไปนี้												
	(๔) การพิมพ์สิ่งทอ	-	-	ได้	-	-	-	-	-	-	-	-	-
๒๓	โรงงานประกอบกิจการเกี่ยวกับผลิตภัณฑ์จากสิ่งทอ ซึ่งมีใช้เครื่องนุ่งห่ม อย่างใดอย่างหนึ่ง หรือหลายอย่าง ดังต่อไปนี้												
	(๑) การทำผลิตภัณฑ์จากสิ่งทอ เป็นเครื่องใช้ในบ้าน	ได้	ได้	-	-	-	-	-	-	-	-	-	-
	(๒) การทำถุงหรือกระสอบซึ่งมีใช้ถุงหรือกระสอบพลาสติก	ได้	ได้	-	-	-	-	-	-	-	-	-	-
	(๓) การทำผลิตภัณฑ์จากผ้าใบ	ได้	ได้	-	ได้	ได้	-	ได้	-	-	ได้	-	-
	(๔) การตบแต่ง หรือเย็บปักถักร้อยสิ่งทอ	ได้	ได้	-	ได้	ได้	-	ได้	-	-	ได้	-	-
๒๔	โรงงานถักผ้า ผ้าลูกไม้ หรือเครื่องนุ่งห่มด้วยด้ายหรือเส้นใย หรือฟอก ย้อมสี หรือแต่งสำเร็จ ผ้า ผ้าลูกไม้ หรือเครื่องนุ่งห่ม ที่ถักด้วยด้าย หรือเส้นใย	ได้	ได้	-	ได้	ได้	-	ได้	-	-	ได้	-	-

ลำดับ ที่	ประเภทหรือชนิดของโรงงาน	บริเวณพื้นที่											
		บริเวณที่ ๑			บริเวณที่ ๒			บริเวณที่ ๓			บริเวณที่ ๔		
		โรงงานจำพวกที่			โรงงานจำพวกที่			โรงงานจำพวกที่			โรงงานจำพวกที่		
		๑	๒	๓	๑	๒	๓	๑	๒	๓	๑	๒	๓
๙๘	โรงงานซักรีด ซักแห้ง ซักฟอก รีด อัด หรือย้อมผ้า เครื่องนุ่งห่ม พรม หรือ ขนสัตว์	ได้	ได้	-	ได้	ได้	-	ได้	-	-	ได้	-	-
๑๐๐	โรงงานประกอบกิจการเกี่ยวกับการตบแต่งหรือเปลี่ยนแปลงคุณลักษณะของ ผลิตภัณฑ์ หรือส่วนประกอบของผลิตภัณฑ์โดยไม่มีการผลิต ใดๆ อย่างหนึ่งหรือหลายอย่าง ดังต่อไปนี้												
	(๓) การลงรัก หรือการประดับ ตบแต่งด้วยแก้ว กระจก มุก ทอง หรืออัญมณี	ได้	-	-	ได้	-	-	ได้	-	-	ได้	-	-

หมายเหตุ ลำดับที่ หมายถึง ลำดับที่ตามกฎหมายว่าด้วยโรงงาน

ได้ หมายถึง สามารถประกอบกิจการโรงงานได้ภายใต้บังคับของกฎหมายว่าด้วยโรงงาน

โรงงานจำพวกที่ หมายถึง จำพวกโรงงานตามกฎหมายว่าด้วยโรงงาน